



**แผนพัฒนาบุคลากร
ประจำปีงบประมาณ พ.ศ.๒๕๖๗ - ๒๕๖๙**



**เทศบาลตำบลวังไผ่
อำเภอเมืองชุมพร จังหวัดชุมพร**

สารบัญ

เรื่อง	หน้า
ส่วนที่ ๑ หลักการและเหตุผล	๑
๑.๑ หลักการและเหตุผล	๑
๑.๒ วัตถุประสงค์	๒
๑.๓ ขอบเขตและแนวทางในการจัดทำแผนการพัฒนาบุคลากร	๓
ส่วนที่ ๒ การวิเคราะห์สถานการณ์พัฒนาบุคลากร	๔
๒.๑ ภารกิจ อำนาจหน้าที่ของเทศบาล	๔
๒.๒ ภารกิจหลักและภารกิจรอง ที่เทศบาลจะดำเนินการ	๕
๒.๓ การวิเคราะห์ความต้องการพัฒนาของบุคลากร	๖
๒.๔ การวิเคราะห์สภาพแวดล้อม	๖
๒.๕ โครงสร้างการแบ่งส่วนราชการตามแผนอัตรากำลัง ๓ ปี	๙
๒.๖ อัตรากำลังของเทศบาล	๑๐
๒.๗ การจำแนกระดับคุณวุฒิทางการศึกษาของบุคลากร	๑๔
๒.๘ สายงานของข้าราชการหรือพนักงานส่วนท้องถิ่นของเทศบาล	๑๕
๒.๙ โครงสร้างอายุข้าราชการหรือพนักงานส่วนท้องถิ่น	๑๘
๒.๑๐ การสูญเสียกำลังคนจากการเกษียณอายุในระยะ ๓ ปี	๑๘
ส่วนที่ ๓ หลักสูตรพัฒนาบุคลากร	๑๙
๓.๑ เป้าหมายของการพัฒนา	๑๙
๓.๒ หลักสูตรการพัฒนาสำหรับข้าราชการหรือพนักงานส่วนท้องถิ่น	๑๙
๓.๓ วิธีการพัฒนาบุคลากรของเทศบาล	๒๐
๓.๔ การพัฒนาบุคลากรของเทศบาล	๒๒
๓.๕ ประกาศคุณธรรมจรรยาของข้าราชการหรือพนักงานส่วนท้องถิ่นและลูกจ้าง	๒๓
๓.๖ การพัฒนาข้าราชการหรือพนักงานส่วนท้องถิ่นตามหลักสูตรสายงาน	๒๔
ส่วนที่ ๔ ยุทธศาสตร์การพัฒนาบุคลากร	๔๔
๔.๑ วิสัยทัศน์ (Vision)	๔๔
๔.๒ พันธกิจด้านการพัฒนาทรัพยากรบุคคล (Mission)	๔๔
๔.๓ ค่านิยม	๔๔
๔.๔ เป้าประสงค์	๔๔
๔.๕ ยุทธศาสตร์การพัฒนาบุคลากร	๔๕
ส่วนที่ ๕ การติดตามประเมินผลการพัฒนาบุคลากร	๕๕
๕.๑ ความรับผิดชอบ	๕๕
๕.๒ การติดตามและประเมินผล	๕๕
๕.๓ บทสรุป	๕๖

สารบัญ

เรื่อง

หน้า

ภาคผนวก

๑. บทสรุปสำหรับผู้บริหารการสำรวจข้อมูลความต้องการฝึกอบรมของบุคลากร
๒. สำเนาคำสั่งแต่งตั้งคณะกรรมการแผนพัฒนาบุคลากร
๓. สำเนารายงานการประชุมคณะกรรมการแผนพัฒนาบุคลากร

ส่วนที่ ๑ หลักการและเหตุผล

๑.๑ หลักการและเหตุผล

๑. รัฐธรรมนูญแห่งราชอาณาจักรไทย มาตรา ๒๕๘ ข (๔) ได้กำหนดไว้ว่า “ให้มีการปรับปรุงและพัฒนาการบริหารงานบุคคลภาครัฐเพื่อจูงใจให้ผู้มีความรู้ความสามารถอย่างแท้จริงเข้ามาทำงานในหน่วยงานของรัฐ และสามารถเจริญก้าวหน้าได้ตามความสามารถและผลสัมฤทธิ์ของงานของแต่ละบุคคล มีความซื่อสัตย์สุจริต กล้าตัดสินใจและกระทำในสิ่งที่ถูกต้องโดยคิดถึงประโยชน์ส่วนรวมมากกว่าประโยชน์ส่วนตัว มีความคิดสร้างสรรค์และคิดค้นนวัตกรรมใหม่ ๆ เพื่อให้การปฏิบัติราชการและการบริหารราชการแผ่นดินเป็นไปอย่างมีประสิทธิภาพ และมีมาตรการคุ้มครองป้องกันบุคลากรภาครัฐจากการใช้อำนาจโดยไม่เป็นธรรมของผู้บังคับบัญชา

๒. พระราชกฤษฎีกาว่าด้วยหลักเกณฑ์และวิธีการบริหารจัดการบ้านเมืองที่ดี พ.ศ. ๒๕๔๖ กำหนดให้ส่วนราชการมีหน้าที่พัฒนาความรู้ในส่วนราชการ เพื่อให้มีลักษณะเป็นองค์กรแห่งการเรียนรู้อย่างสม่ำเสมอ โดยต้องรับรู้ข้อมูลข่าวสารและสามารถประมวลผลความรู้ในด้านต่าง ๆ เพื่อนำมาประยุกต์ใช้ในการปฏิบัติราชการได้อย่างถูกต้อง รวดเร็วและเหมาะสมต่อสถานการณ์ รวมทั้งต้องส่งเสริมและพัฒนาความรู้ความสามารถ สร้างวิสัยทัศน์และปรับเปลี่ยนทัศนคติของข้าราชการในสังกัดให้เป็นบุคลากรที่มีประสิทธิภาพและมีการเรียนรู้ร่วมกัน ทั้งนี้ เพื่อประโยชน์ในการปฏิบัติราชการของส่วนราชการให้สอดคล้องกับการบริหารราชการให้เกิดผลสัมฤทธิ์

๓. ตามประกาศหลักเกณฑ์การจัดทำแผนแม่บทการพัฒนาข้าราชการหรือพนักงานส่วนท้องถิ่น และประกาศคณะกรรมการข้าราชการหรือพนักงานส่วนท้องถิ่น เรื่อง หลักเกณฑ์และเงื่อนไขเกี่ยวกับการบริหารงานบุคคลของเทศบาล หมวดที่ ๑๒ ส่วนที่ ๓ การพัฒนาข้าราชการหรือพนักงานส่วนท้องถิ่น กำหนดให้เทศบาล มีการพัฒนาผู้ได้รับการบรรจุเข้ารับราชการเป็นข้าราชการหรือพนักงานส่วนท้องถิ่น ก่อนมอบหมายหน้าที่ให้ปฏิบัติเพื่อให้รัฐระเบียบแบบแผนของทางราชการ หลักและวิธีปฏิบัติราชการ บทบาท และหน้าที่ของข้าราชการหรือพนักงานส่วนท้องถิ่น ในระบอบประชาธิปไตยอันมีพระมหากษัตริย์ทรงเป็นประมุข และแนวทางปฏิบัติตนเพื่อเป็นข้าราชการหรือพนักงานส่วนท้องถิ่นที่ดี โดยเทศบาล ต้องดำเนินการพัฒนาให้ครบถ้วน ตามหลักสูตรที่คณะกรรมการข้าราชการหรือพนักงานส่วนท้องถิ่นกำหนด และกำหนดให้เทศบาล จัดทำแผนการพัฒนาบุคลากร เพื่อเพิ่มพูนความรู้ ทักษะ ทัศนคติที่ดี คุณธรรมและจริยธรรม อันจะทำให้ปฏิบัติหน้าที่ราชการในตำแหน่งนั้นได้อย่างมีประสิทธิภาพ ในการจัดทำแผนการพัฒนาข้าราชการหรือพนักงานส่วนท้องถิ่น ต้องกำหนดตามกรอบของแผนพัฒนาที่คณะกรรมการกลางข้าราชการหรือพนักงานส่วนท้องถิ่นกำหนด โดยให้กำหนดเป็นแผนการพัฒนาบุคลากรของเทศบาล มีระยะเวลา ๓ ปี ตามกรอบของแผนอัตรากำลังของเทศบาล นั้น

๔. สถานการณ์การเปลี่ยนแปลง ภายใต้กระแสแห่งการปฏิรูประบบราชการ และการเปลี่ยนแปลงด้านเทคโนโลยี การบริหารจัดการยุคใหม่ ผู้นำหรือผู้บริหารองค์กรต่าง ๆ ต้องมีความตื่นตัวและเกิดความพยายามปรับตัวในรูปแบบต่าง ๆ โดยเฉพาะการเร่งรัดพัฒนาทรัพยากรมนุษย์และองค์กร การปรับเปลี่ยนวิถีคิด วิธีการทำงาน เพื่อแสวงหารูปแบบใหม่ ๆ และนำระบบมาตรฐานในระดับต่าง ๆ มาพัฒนาองค์กร ซึ่งนำไปสู่แนวคิดการพัฒนาระบบบริหารความรู้ภายในองค์กร เพื่อให้องค์กรสามารถใช้และพัฒนาความรู้ที่มีอยู่ภายในองค์กรได้อย่างมีประสิทธิภาพและปรับเปลี่ยนวิทยาการความรู้ใหม่มาใช้กับองค์กรได้อย่างเหมาะสม

เพื่อให้สอดคล้องกับแนวทางดังกล่าวเทศบาล จึงได้จัดทำแผนการพัฒนาบุคลากรเทศบาล ๓ ปี ประจำปีงบประมาณ ๒๕๖๗ - ๒๕๖๙ ขึ้น เพื่อใช้เป็นแนวทางในการพัฒนาพนักงานเทศบาล พนักงานครู และบุคลากรทางการศึกษา ลูกจ้างประจำ และพนักงานจ้าง เป็นเครื่องมือในการบริหารงานบุคคล อีกทั้งยังเป็นการพัฒนาเพื่อเพิ่มพูนความรู้ ทักษะ ทศนคติที่ดี คุณธรรม จริยธรรมของบุคลากรเทศบาลวังไผ่ อำเภอเมืองชุมพร จังหวัดชุมพร ในการปฏิบัติราชการและตอบสนองความต้องการของประชาชนได้อย่างมีประสิทธิภาพและประสิทธิผล

๑.๒ วัตถุประสงค์

๑. เพื่อให้เทศบาลมีการพัฒนาบุคลากรของเทศบาลเป็นไปตามหลักสูตรมาตรฐานกำหนดตำแหน่งและตามที่ ก.ท.จ กำหนด
๒. เพื่อให้เทศบาล มีเครื่องมือในการส่งเสริมให้บุคลากรเทศบาล มีกรอบความรู้ทักษะ และสมรรถนะ ที่เหมาะสมในการปฏิบัติงาน ตามมาตรฐานที่คณะกรรมการพนักงานส่วนท้องถิ่น
๓. เพื่อให้ข้าราชการหรือพนักงานส่วนท้องถิ่น มีการบริหารการเรียนรู้และพัฒนาตนเอง โดยการประเมินและวางแผนการพัฒนาของตนเองอย่างต่อเนื่อง เพื่อให้สามารถทำงานได้อย่างมีประสิทธิภาพในบริบทที่เปลี่ยนแปลงอย่างรวดเร็ว
๔. เพื่อให้บุคลากรท้องถิ่นมีความรู้ทั้งในด้านพื้นฐานในการปฏิบัติราชการ ด้านการพัฒนาเกี่ยวกับงานในหน้าที่ ด้านความรู้ความสามารถและทักษะของงานแต่ละตำแหน่ง ด้านการบริหาร และด้านคุณธรรมและจริยธรรม
๕. เพื่อให้เทศบาล สร้างองค์กรแห่งการเรียนรู้ ที่เอื้อให้บุคลากรเกิดการเรียนรู้และการพัฒนาอย่างต่อเนื่อง เพื่อพัฒนาและปรับปรุงการปฏิบัติราชการ สร้างสรรค์นวัตกรรมทั้งผลผลิตและการให้บริการ เพื่อเพิ่มประสิทธิภาพและประสิทธิผลในการบรรลุเป้าหมายตามภารกิจหน้าที่

๑.๓ ขอบเขตและแนวทางในการจัดทำแผนการพัฒนาบุคลากร

๑. การกำหนดหลักสูตร การพัฒนาหลักสูตร วิธีการพัฒนา ระยะเวลาและงบประมาณ ในการพัฒนา พนักงานเทศบาล พนักงานครูและบุคลากรทางการศึกษา ลูกจ้างประจำ และพนักงานจ้าง ให้มีความสอดคล้องกับตำแหน่งและระดับตำแหน่งในแต่ละสายงาน ที่ดำรงอยู่ตามกรอบแผนพัฒนาบุคลากร ๓ ปี
๒. ให้บุคลากรของเทศบาล ต้องได้รับการพัฒนาความรู้ ความสามารถในหลักสูตรใดหลักสูตรหนึ่ง หรือหลายหลักสูตรอย่างน้อยปีละ ๑ ครั้ง หรือตามที่ผู้บริหารท้องถิ่นเห็นสมควร ได้แก่
 - ๒.๑ หลักสูตรความรู้พื้นฐานในการปฏิบัติราชการ
 - ๒.๒ หลักสูตรการพัฒนาเกี่ยวกับงานในหน้าที่รับผิดชอบ
 - ๒.๓ หลักสูตรความรู้ และทักษะเฉพาะของงานในแต่ละตำแหน่งตามมาตรฐานกำหนดตำแหน่ง
 - ๒.๔ หลักสูตรด้านการบริหาร
 - ๒.๕ หลักสูตรด้านคุณธรรมและจริยธรรม

๓. วิธีการพัฒนาบุคลากร ให้เทศบาล เป็นหน่วยดำเนินการเอง หรือดำเนินการร่วมกับ ก.ท. หรือ ก.ท.จังหวัด หรือหน่วยงานอื่น โดยวิธีการพัฒนาวิธีใดวิธีหนึ่งหรือหลายวิธีก็ได้ ตามความจำเป็นและความเหมาะสม ได้แก่

๓.๑ การปฐมนิเทศ

๓.๒ การฝึกอบรม

๓.๓ การศึกษาหรือดูงาน

๓.๔ การประชุม การประชุมเชิงปฏิบัติการ หรือการสัมมนา

๓.๕ การสอนงาน การให้คำปรึกษาหรือวิธีการอื่นที่เหมาะสม

๓.๖ การเรียนรู้ผ่านระบบสื่ออิเล็กทรอนิกส์ (e-Learning)

๔. งบประมาณในการดำเนินการพัฒนาให้เทศบาล ต้องจัดสรรงบประมาณสำหรับการพัฒนาบุคลากรตามแผนการพัฒนาบุคลากรอย่างชัดเจนแน่นอน โดยคำนึงถึงความประหยัดคุ้มค่า เพื่อให้การพัฒนาบุคลากรเป็นไปอย่างมีประสิทธิภาพและประสิทธิผล

๕. การติดตามประเมินผล ให้เทศบาล กำหนดการติดตามประเมินผลการพัฒนาบุคลากรให้สอดคล้องกับทักษะ ความรู้ และสมรรถนะของข้าราชการหรือพนักงานส่วนท้องถิ่นให้บรรลุผลสัมฤทธิ์ตามแผนพัฒนาบุคลากร และเพื่อให้เป็นประโยชน์ในการวางแผนอัตรากำลัง การวางแผนบริหารบุคลากร การวางแผนเส้นทางความก้าวหน้าของบุคลากรซึ่งมีความสำคัญและจำเป็นในการพัฒนาเทศบาลและการวางแผนพัฒนาบุคลากรเทศบาล ๓ ปีถัดไป

ส่วนที่ ๒ การวิเคราะห์สถานการณ์พัฒนาบุคลากร

๒.๑ ภารกิจ อำนาจหน้าที่ของเทศบาล

ภารกิจ
<p>๑ ด้านโครงสร้างพื้นฐาน มีภารกิจที่เกี่ยวข้องดังนี้</p> <p>๑.๑ การจัดให้มีและบำรุงรักษาทางบก ทางน้ำ และทางระบายน้ำ (มาตรา ๑๖ (๒))</p> <p>๑.๒ การสาธารณสุข โภคและการก่อสร้างอื่น ๆ (มาตรา ๑๖ (๔))</p> <p>๑.๓ การสาธารณสุข (มาตรา ๑๖ (๕))</p> <p>๑.๔ ให้มีน้ำสะอาดหรือการประปา (มาตรา ๕๑ (๑))</p> <p>๑.๕ ให้มีและบำรุงการไฟฟ้าหรือแสงสว่างโดยวิธีอื่น (มาตรา ๕๑ (๗))</p> <p>๑.๖ การขนส่ง และการวิศวกรรมจราจร (มาตรา ๑๖ (๒๖))</p> <p>๑.๗ การดูแลรักษาที่สาธารณะ (มาตรา ๑๖ (๒๗))</p>
<p>๒ ด้านส่งเสริมคุณภาพชีวิต มีภารกิจที่เกี่ยวข้อง ดังนี้</p> <p>๒.๑ การจัดการศึกษา (มาตรา ๑๖ (๙))</p> <p>๒.๒ การส่งเสริมกีฬาและนันทนาการ (มาตรา ๑๖ (๑๔))</p> <p>๒.๓ การสาธารณสุข การอนามัยครอบครัว และการรักษาพยาบาล (มาตรา ๑๖ (๑๙))</p> <p>๒.๔ รักษาความสะอาดของถนนหรือทางเดินและที่สาธารณะ รวมทั้งการกำจัดขยะมูลฝอย สิ่งปฏิกูลและน้ำเสีย (มาตรา ๕๐ (๓))</p> <p>๒.๕ ป้องกันและระงับโรคติดต่อ (มาตรา ๕๐ (๔))</p> <p>๒.๖ ส่งเสริมการพัฒนาสตรี เด็ก เยาวชน ผู้สูงอายุและผู้พิการ (มาตรา ๕๐ (๗))</p> <p>๒.๗ การจัดให้มีและควบคุมการฆ่าสัตว์ (มาตรา ๑๖ (๒๒))</p> <p>๒.๘ การจัดให้มีและควบคุมตลาด ท่าเทียบเรือ ท่าข้าม และที่จอดรถ (มาตรา ๑๖ (๓))</p> <p>๒.๙ การจัดให้มีและควบคุมสุสาน และฌาปนสถาน (มาตรา ๑๖ (๓))</p> <p>๒.๑๐ ให้มีและบำรุงสถานที่ทำการพิทักษ์รักษาคนเจ็บไข้ (มาตรา ๕๑ (๖))</p> <p>๒.๑๑ การปรับปรุงแหล่งชุมชนแออัดและการจัดการเกี่ยวกับที่อยู่อาศัย (มาตรา ๑๖ (๒๒))</p> <p>๒.๑๒ การจัดให้มีและบำรุงรักษาสถานที่พักผ่อนหย่อนใจ (มาตรา ๑๖ (๑๓))</p> <p>๒.๑๓ การควบคุมการเลี้ยงสัตว์ (มาตรา ๑๖ (๒๑))</p> <p>๒.๑๔ การส่งเสริมและพัฒนาคูณภาพชีวิตเด็ก สตรี คนชรา และผู้ด้อยโอกาส (มาตรา ๑๖ (๓))</p>
<p>๓ ด้านการจัดระเบียบชุมชน สังคม และการรักษาความสงบเรียบร้อย มีภารกิจที่เกี่ยวข้อง ดังนี้</p> <p>๓.๑ การรักษาความสงบเรียบร้อยของประชาชน การส่งเสริมและสนับสนุนการป้องกันและรักษาความปลอดภัยในชีวิตและทรัพย์สิน (มาตรา ๑๖ (๓๐))</p> <p>๓.๒ ให้มีเครื่องใช้ในการดับเพลิง (มาตรา ๕๐ (๕))</p> <p>๓.๓ ให้มีเครื่องใช้ในการดับเพลิง (มาตรา ๕๐ (๕))</p> <p>๓.๔ การรักษาความสะอาดและความเป็นระเบียบเรียบร้อยของบ้านเมือง (มาตรา ๑๖ (๑๗))</p> <p>๓.๕ การป้องกันและบรรเทาสาธารณภัย (มาตรา ๑๖ (๒๙))</p>

<p>๓.๖ การรักษาความปลอดภัย ความเป็นระเบียบเรียบร้อย และการอนามัย โรงพยาบาลและสาธารณสุขสถานอื่น ๆ (มาตรา ๑๖ (๒๓))</p> <p>๓.๗ การควบคุมอาคาร (มาตรา ๑๖ (๒๘))</p> <p>๓.๘ การผังเมือง (มาตรา ๑๖ (๒๕))</p>
<p>๔ ด้านการวางแผน การส่งเสริมการลงทุน พาณิชยกรรมและการท่องเที่ยว มีภารกิจที่เกี่ยวข้อง ดังนี้</p> <p>๔.๑ บำรุงและส่งเสริมการทำมาหากินของราษฎร (มาตรา ๕๑ (๕))</p> <p>๔.๒ การส่งเสริม การฝึก และประกอบอาชีพ (มาตรา ๑๖ (๖))</p> <p>๔.๓ การพาณิชยกรรมและการส่งเสริมการลงทุน (มาตรา ๑๖ (๗))</p> <p>๔.๔ การส่งเสริมการท่องเที่ยว (มาตรา ๑๖ (๘))</p>
<p>๕ ด้านการบริหารจัดการและการอนุรักษ์ทรัพยากรธรรมชาติและสิ่งแวดล้อมมีภารกิจที่เกี่ยวข้อง ดังนี้</p> <p>๕.๑ การจัดการ การบำรุงรักษาและการใช้ประโยชน์จากป่าไม้ ที่ดินทรัพยากรธรรมชาติและสิ่งแวดล้อม (มาตรา ๑๖ (๒๔))</p> <p>๕.๒ การจัดการสิ่งแวดล้อมและมลพิษต่าง ๆ (มาตรา ๑๗ (๑๒))</p>
<p>๖ ด้านการศาสนา ศิลปวัฒนธรรม จารีตประเพณี และภูมิปัญญาท้องถิ่น มีภารกิจที่เกี่ยวข้อง ดังนี้</p> <p>๖.๑ บำรุงรักษาศิลปะ จารีตประเพณี ภูมิปัญญาท้องถิ่น และวัฒนธรรมอันดีของท้องถิ่น (มาตรา ๕๐ (๘))</p> <p>๖.๒ ให้ราษฎรได้รับการศึกษาอบรม (มาตรา ๕๐ (๖))</p>
<p>๗ ด้านการบริหารจัดการและการสนับสนุนการปฏิบัติการกิจของส่วนราชการและองค์กรปกครองส่วน ท้องถิ่น มีภารกิจที่เกี่ยวข้อง ดังนี้</p> <p>๗.๑ การส่งเสริมประชาธิปไตย ความเสมอภาค และสิทธิเสรีภาพของประชาชน (มาตรา ๑๖ (๑๕))</p> <p>๗.๒ ส่งเสริมการมีส่วนร่วมของราษฎรในการพัฒนาท้องถิ่น (มาตรา ๑๖ (๑๖))</p> <p>๗.๓ สนับสนุนสภาตำบลและองค์กรปกครองส่วนท้องถิ่นอื่นในการพัฒนาท้องถิ่น (มาตรา ๔๕ (๓))</p> <p>๗.๔ ปฏิบัติหน้าที่อื่นตามที่ทางราชการมอบหมายโดยจัดสรรงบประมาณ หรือบุคลากร ให้ตามความจำเป็นหรือสมควร (มาตรา ๖๗(๙))</p> <p>๗.๕ การประสานและให้ความร่วมมือในการปฏิบัติหน้าที่ขององค์กรปกครองส่วนท้องถิ่น (มาตรา ๑๗ (๓))</p> <p>๗.๖ การสร้างและบำรุงรักษาทางบกและทางน้ำที่เชื่อมต่อระหว่างองค์กรปกครองส่วนท้องถิ่นอื่น (มาตรา ๑๗ (๑๖))</p>
<p>หมายเหตุ : มาตรา ๕๐, ๕๑ หมายถึง พ.ร.บ.เทศบาล พ.ศ. ๒๕๔๖ (รวมแก้ไขเพิ่มเติม) มาตรา ๑๖, ๑๗ และ ๔๕ หมายถึง พ.ร.บ.กำหนดแผนและขั้นตอนกระจายอำนาจให้แก่ องค์กรปกครองส่วนท้องถิ่น พ.ศ. ๒๕๔๒</p>

๒.๒ ภารกิจหลักและภารกิจรองที่เทศบาลจะดำเนินการ

(๑) ภารกิจหลัก

๑. การจัดให้มีและบำรุงทางบก ทางน้ำ และทางระบายน้ำ

๒. การให้มีและบำรุงไฟฟ้าหรือแสงสว่างโดยวิธีอื่น
๓. ด้านการส่งเสริมการศึกษา
๔. การควบคุมอาคาร
๕. การจัดการศึกษา
๖. การสังคมสงเคราะห์ การพัฒนาคุณภาพชีวิตเด็ก สตรี คนชรา
๗. การส่งเสริมการกีฬา
๘. การบำรุงรักษาศิลปะ จารีตประเพณี ภูมิปัญญาท้องถิ่น และวัฒนธรรมอันดีของท้องถิ่น
๙. การสาธารณสุข การอนามัยครอบครัว และการรักษาพยาบาล
๑๐. การป้องกันและระงับโรคติดต่อ
๑๑. การจัดให้มีและควบคุมการฆ่าสัตว์
๑๒. การป้องกันและบรรเทาสาธารณภัย
๑๓. การส่งเสริม การพัฒนาและประกอบอาชีพ
๑๔. การให้มีโรงฆ่าสัตว์
๑๕. การรักษาความสะอาดและความเป็นระเบียบเรียบร้อยของบ้านเมือง
๑๖. การรักษาความสะอาดของถนน หรือทางเดินและที่สาธารณะรวมทั้ง
การกำจัด ขยะมูลฝอย และสิ่งปฏิกูล

(๒) ภารกิจรอง

๑. การสาธารณสุขโรค
๒. การผังเมือง
๓. การจัดให้มีและบำรุงรักษาสถานที่พักผ่อนหย่อนใจ
๔. การจัดให้มีการควบคุมตลาด
๕. การควบคุมการเลี้ยงสัตว์
๖. การรักษาความสงบเรียบร้อยของประชาชน
๗. การส่งเสริมการท่องเที่ยว
๘. การจัดการ การบำรุงรักษา และการใช้ประโยชน์จากป่าไม้ที่ดิน
๙. ทรัพยากรธรรมชาติและสิ่งแวดล้อม
๑๐. งานวางแผนสาธารณสุข
๑๑. งานศูนย์บริการสาธารณสุข
๑๒. งานเผยแพร่และฝึกอบรม

๒.๓ การวิเคราะห์ความต้องการพัฒนาของบุคลากร

(๑) ความต้องการด้านทักษะ

๑. ทักษะการบริหารโครงการ
๒. ทักษะการเขียนหนังสือราชการ

๓. ทักษะการใช้คอมพิวเตอร์
๔. ทักษะในการสื่อสาร การนำเสนอ และถ่ายทอดความรู้

(๒) ความต้องการด้านความรู้

๑. ความรู้เรื่องกฎหมาย
๒. ความรู้เรื่องจัดซื้อจัดจ้างและกฎระเบียบพัสดุ
๓. ความรู้เกี่ยวกับเทคโนโลยีสารสนเทศ
๔. ความรู้เรื่องงานธุรการและงานสารบรรณ

(๓) ความต้องการพัฒนางาน

๑. งานสาธารณสุข การเฝ้าระวังและควบคุมโรคติดต่อ
๒. งานจัดทำงบประมาณ
๓. งานช่าง
๔. งานธุรการ งานสารบรรณ

๒.๔ การวิเคราะห์สภาพแวดล้อม

การวิเคราะห์สภาพแวดล้อม (SWOT Analysis) เป็นเครื่องมือในการประเมินสถานการณ์สำหรับองค์กร ซึ่งช่วยผู้บริหารกำหนด จุดแข็งและจุดอ่อน ขององค์กร จากสภาพแวดล้อมภายใน โอกาสและอุปสรรคจากสภาพแวดล้อมภายนอก ตลอดจนผลกระทบจากปัจจัยต่าง ๆ ต่อการทำงานขององค์กร การวิเคราะห์ SWOT Analysis เป็นเครื่องมือในการวิเคราะห์สถานการณ์ เพื่อให้ผู้บริหารรู้จักจุดแข็ง จุดอ่อน โอกาส และอุปสรรคขององค์กร ซึ่งจะช่วยให้ทราบว่าจะองค์กรได้เดินทางมาถูกทิศและไม่หลงทาง นอกจากนี้ ยังบอกได้ว่าองค์กรมีแรงขับเคลื่อนไปยังเป้าหมายได้ดีหรือไม่ มั่นใจได้อย่างไรว่าระบบการทำงานในองค์กรยังมีประสิทธิภาพอยู่ มีจุดอ่อนที่จะต้องปรับปรุงอย่างไร ซึ่งการวิเคราะห์สภาพแวดล้อม SWOT Analysis ดังนี้

๑. ปัจจัยภายใน (Internal Environment Analysis) ได้แก่

๑.๑ S มาจาก Strengths

หมายถึง จุดเด่นหรือจุดแข็ง ซึ่งเป็นผลมาจากปัจจัยภายใน เป็นข้อดีที่เกิดจากสภาพแวดล้อมภายในองค์กร เช่น จุดแข็งด้านกำลังคน จุดแข็งด้านการเงิน จุดแข็งด้านการผลิต จุดแข็งด้านทรัพยากรบุคคล องค์กรจะต้องใช้ประโยชน์จากจุดแข็งในการกำหนดกลยุทธ์

๑.๒ W มาจาก Weaknesses

หมายถึง จุดด้อยหรือจุดอ่อน ซึ่งเป็นผลมาจากปัจจัยภายใน เป็น ปัญหาหรือข้อบกพร่องที่เกิดจากสภาพแวดล้อมภายในต่างๆ ขององค์กร ซึ่งองค์กรจะต้องหาวิธีในการแก้ปัญหา

๒. ปัจจัยภายนอก (External Environment Analysis) ได้แก่

๒.๑ O มาจาก Opportunities

หมายถึง โอกาส เป็นผลจากการที่สภาพแวดล้อม ภายนอกขององค์กรเอื้อประโยชน์หรือส่งเสริมการดำเนินงานขององค์กร โอกาสแตกต่างจากจุดแข็งตรงที่โอกาสนั้น เป็นผลมาจากสภาพแวดล้อมภายนอก แต่จุดแข็งนั้นเป็นผลมาจากสภาพแวดล้อมภายใน ผู้บริหารที่จะต้องเสาะแสวงหาโอกาสอยู่เสมอ และใช้ประโยชน์จากโอกาสนั้น

๒.๒ T มาจาก Threats

หมายถึง อุปสรรค เป็นข้อจำกัดที่เกิดจากสภาพแวดล้อม ภายนอก ซึ่งการบริหารจำเป็นต้องปรับกลยุทธ์ให้สอดคล้องและพยายามขจัดอุปสรรคต่างๆ ที่เกิดขึ้นให้ได้จริง

วิเคราะห์ปัจจัยภายใน ภายนอก โอกาส และข้อจำกัด (SWOT)

ในการจัดทำแผนพัฒนาบุคลากรของเทศบาลตำบลไผ่

๑. การวิเคราะห์สภาพแวดล้อมด้านการบริหารจัดการ (Management)
๒. การวิเคราะห์สภาพแวดล้อมด้านคน (Man)
๓. การวิเคราะห์สภาพแวดล้อมด้านเงิน (Money)
๔. การวิเคราะห์สภาพแวดล้อมด้านเครื่องมืออุปกรณ์ (Machine)
๕. การวิเคราะห์สภาพแวดล้อมด้านศีลธรรม (Morality)และพฤติกรรม

จุดแข็ง S	จุดอ่อน W	โอกาส O	ข้อจำกัด T
การวิเคราะห์สภาพแวดล้อมด้านการบริหารจัดการ (Management)			
-มีระเบียบกฎหมายเฉพาะในการทำงานท้องถิ่น	- มีระบบอุปถัมภ์ในองค์กรยากต่อการบริหารจัดการ	-มีอิสระในการแสดงความคิดเห็นและเปิดโอกาสให้บุคลากรมีส่วนร่วม	-ระเบียบกฎหมายเปลี่ยนแปลงบ่อยครั้ง เกิดปัญหาในการบริหารจัดการที่ต่อเนื่อง -ระเบียบ กระทรวงมหาดไทย หนังสือชักข้อ ไม่มี ความชัดเจน ขาด แนวทางในการ ดำเนินการที่ถูกต้อง
การวิเคราะห์สภาพแวดล้อมด้านคน (Man)			
- สามารถเปิดกรอบอัตรากำลังตามภาระงานที่เกิดขึ้นได้ - มีบุคลากรทางสาธารณสุขในสังกัดสะดวกต่อการรับบริการสาธารณสุข - ขอบเขตการทำงานมีความชัดเจนตามมาตรฐานกำหนดตำแหน่ง	- บุคลากรมีความรู้ความสามารถที่แตกต่างกัน ทำงานแทนกันไม่ได้ - ขาดการประเมินผล การปฏิบัติงานอย่างมีประสิทธิภาพ	ให้บริการสาธารณสุขรวดเร็วทั่วถึง	- บุคลากรบางส่วนได้รับการบรรจุแล้วถึงเวลาโอนกลับภูมิลำเนา

การวิเคราะห์สภาพแวดล้อมด้านเงิน (Money)			
-งบประมาณรายจ่ายประจำปีมีเพียงพอต่อการพัฒนาพนักงานเทศบาล	งบประมาณที่ใช้ในการพัฒนารายบุคคลได้รับการจัดสรรน้อย	เทศบาลยังไม่สามารถให้งบประมาณในการเข้ารับการพัฒนาทันต่อเวลา	
การวิเคราะห์สภาพแวดล้อมด้านเครื่องมืออุปกรณ์ (Machine)			
- มีวัสดุ ครุภัณฑ์ อาคาร สถานที่ เครื่องอำนวยความสะดวกทั่วถึง	บุคลากรยังขาดทักษะในการใช้เครื่องมือเทคโนโลยีที่มีในการทำงาน	เทคโนโลยีที่มีสามารถทำงานได้รวดเร็วและทันเวลาและเหตุการณ์	เทคโนโลยีมีปัญหาตามสภาพอากาศและที่ตั้งทำให้ไม่สามารถทำงานได้ในเวลาเร่งด่วน
การวิเคราะห์สภาพแวดล้อมด้านศีลธรรม (Morality) และพฤติกรรม			
เทศบาลยังไม่ตั้งงบประมาณสำหรับส่งเสริมคุณธรรมจริยธรรมทุกปี	บุคลากรหลากหลายประเภทตำแหน่งหลากหลายคุณวุฒิ และประสบการณ์ทำให้ไม่เข้าใจในระบบคุณธรรมจริยธรรมเท่าที่ควร	- บุคลากรมีการทำงานเป็นทีมและสามัคคีกัน รับฟังความคิดเห็นซึ่งกันและกันยอมรับการเปลี่ยนแปลงและมีจิตสาธารณะ - บุคลากรนับถือศาสนาเดียวกัน สะดวกต่อการดำเนินกิจกรรมส่วนรวม	

โครงสร้างการบริหารงานฝ่ายประจำ ของเทศบาลตำบลวังไผ่

ปลัดเทศบาลวังไผ่(นักบริหารงานท้องถิ่น ระดับกลาง)
 เลขที่ตำแหน่ง 11-2-00-1101-001
 นายสุรศักดิ์ พรสมบุญ

6. หน่วยตรวจสอบภายใน
 - นักวิชาการตรวจสอบภายใน ปค/ชค (ว่างให้ยุบ)

1. สำนักปลัด	2. กองคลัง	3. กองช่าง	4. กองการศึกษา	5. กองสาธารณสุขและสิ่งแวดล้อม
<p>พนักงานเทศบาล</p> <ul style="list-style-type: none"> - หัวหน้าสำนักปลัดเทศบาล (นักบริหารงานทั่วไป ระดับต้น) (1.) เลขที่ตำแหน่ง 11-2-01-2101-001 นางสาวสุนทรี ไกรวิลาศ 1.1 ฝ่ายอำนวยความสะดวก พนักงานเทศบาล - นักทรัพยากรบุคคล ปก / ชค (ว่างให้ยุบ) - นักประชาสัมพันธ์ ชค (1.) เลขที่ตำแหน่ง 11-2-01-3301-001 นางสาวชนิษา นาคขวัญ 	<p>พนักงานเทศบาล</p> <ul style="list-style-type: none"> - ผู้อำนวยการกองคลัง (นักบริหารงานการคลัง ระดับกลาง) (1.) เลขที่ตำแหน่ง 11-204-2102-001 นางดุริณี ชื่นอรรมย์ 2.1 ฝ่ายการเงินและบัญชี พนักงานเทศบาล - หัวหน้าฝ่ายบริหารงานคลัง (นักบริหารงานคลัง ระดับต้น) (1.) เลขที่ตำแหน่ง 11-2-04-2102-002 นางสาวพรทิพย์ วัลรัตน์ 	<p>พนักงานเทศบาล</p> <ul style="list-style-type: none"> - ผู้อำนวยการกองช่าง (นักบริหารงานช่าง ระดับต้น) (1.) เลขที่ตำแหน่ง 11-2-05-2103-001 นายเชาวลิตร์ ทองรัมย์ 3.1 ฝ่ายแบบแปลนและก่อสร้าง พนักงานเทศบาล - หัวหน้าฝ่ายแบบแปลนและก่อสร้าง (นักบริหารงานช่างระดับต้น) (1.) เลขที่ตำแหน่ง 11-2-05-2103-002 นายชนะ อัจฉริยะ 	<p>พนักงานเทศบาล</p> <ul style="list-style-type: none"> - ผู้อำนวยการกองการศึกษา (นักบริหารงานการศึกษา ระดับกลาง) (1.) เลขที่ตำแหน่ง 11-2-08-2107-001 4.1 ฝ่ายบริหารการศึกษา พนักงานเทศบาล - หัวหน้าฝ่ายบริหารการศึกษา (นักบริหารงานการศึกษา ระดับต้น) (ว่างให้ยุบ) พนักงานเทศบาล งานแผนและโครงการ - นักวิชาการศึกษา ชค (1.) 	<p>พนักงานเทศบาล</p> <ul style="list-style-type: none"> - ผู้อำนวยการกองสาธารณสุขและสิ่งแวดล้อม (นักบริหารงานสาธารณสุขกลาง) (1.) เลขที่ตำแหน่ง 11-2-06-2104-002 นายอุทกนา รัตน์บง 5.1 ฝ่ายบริหารงานสาธารณสุข พนักงานเทศบาล - หัวหน้าฝ่ายบริหารงานสาธารณสุขฯ (นักบริหารงานสาธารณสุขฯ ต้น) (ว่างให้ยุบ) พนักงานเทศบาล

<p>พนักงานจ้าง</p> <ul style="list-style-type: none"> - ศษ.จพง.ประชาสัมพันธ์(1. ว่าที่ ร.ต.หญิงวรรณวิภา ไสยศุข 1.2 ฝ่ายบริหารงานทั่วไป <p>พนักงานเทศบาล</p> <ul style="list-style-type: none"> - หัวหน้าฝ่ายบริหารงานทั่วไป (นักบริหารงานทั่วไป ระดับชำนาญ) เลขที่ตำแหน่ง 11-2-01-2101-003 นายนิพนธ์ เพชรภักดี - เจ้าพนักงานธุรการ ชง(2. เลขที่ตำแหน่ง 11-2-01-4101-003 นางสาวไมตรี เกตุพิมล เลขที่ตำแหน่ง 11-2-01-4101-002 นางสาวพรพรรณนิภา ช่างสม <p>พนักงานจ้าง</p> <ul style="list-style-type: none"> - ศษ.จพง.ธุรการ(2. 1. นางสุภาณี จันทร์มณี 2. นางสาวอุจิตรา มนต์นิมิตร <p>พนักงาน(2. 1. นางสาวสุวิดา ประจันตะเสน 2. นายสิทธิญา บุญยัง <ul style="list-style-type: none"> - นักการ(2. (ว่าง 1 อัตรา ให้ขุดลอก) นางมัลลิกา ทองดี - พนักงานขับรถยนต์(1. นายชยันต์ ทิพย์สุวรรณ <p>พนักงานเทศบาล</p> <p>งานแผนงานและงบประมาณ</p> </p>	<p>งานการเงินและบัญชี</p> <ul style="list-style-type: none"> - นักวิชาการเงินและบัญชี ชก(1. เลขที่ตำแหน่ง 11-2-04-3201-001 นางสาวสุภาพรพรณ จันทรวงษา - เจ้าพนักงานการเงินและบัญชี ปง/ชง(1. เลขที่ตำแหน่ง 11-2-04-4201-001 นางสาวอัจฉริ ทิทธิชัยไทรทอง <p>งานพัสดุและทรัพย์สิน</p> <ul style="list-style-type: none"> - นักวิชาการพัสดุ ชก. (1. เลขที่ตำแหน่ง 11-2-04-3204-004 นางสาวนิภาภรณ์ อินทร์สุวรรณ - เจ้าพนักงานพัสดุ ชง. (1. เลขที่ตำแหน่ง 11-2-04-4203-001 นายอดิธิพงษ์ บุบผา <p>พนักงานจ้าง</p> <ul style="list-style-type: none"> - ศษ.จพง.พัสดุ (1. 2.2 ฝ่ายพัฒนารายได้ <p>พนักงานเทศบาล</p> <ul style="list-style-type: none"> - หน.ฝ่ายพัฒนารายได้ (นักบริหารงานการคลังระดับต้น) (1. เลขที่ตำแหน่ง 11-2-04-2102-003 นางสาวรุ่งตะวัน มีลาภ <p>งานจัดเก็บและพัฒนารายได้</p> <ul style="list-style-type: none"> - นักวิชาการจัดเก็บรายได้ ชก. (1. เลขที่ตำแหน่ง 11-2-04-3203-001 	<p>งานวิศวกรรมโยธา</p> <ul style="list-style-type: none"> - วิศวกรโยธา ชก. (1. เลขที่ตำแหน่ง 11-2-05-3701-001 นายพิทักษ์ พูลสิทธิ์ - นายช่างโยธา อ.ส. (1. เลขที่ตำแหน่ง 11-2-05-4701-002 นายสมพร ทองพุด <p>พนักงานจ้าง</p> <ul style="list-style-type: none"> - ผู้ช่วยนายช่างโยธา (ว่างให้ขุด) 3.2 ฝ่ายการโยธา <p>พนักงานเทศบาล</p> <p>งานสาธารณสุขโลก</p> <ul style="list-style-type: none"> - นายช่างโยธา อ.ส. (1. เลขที่ตำแหน่ง 11-2-05-4701-001 นายศิริพงษ์ ประพฤตีสดี <p>พนักงานเทศบาล</p> <p>งานจัดสถานที่และการไฟฟ้าสาธารณะ</p> <ul style="list-style-type: none"> - นายช่างไฟฟ้า อ.ส.(1. เลขที่ตำแหน่ง 11-2-05-4706-001 นายปิยะ คชเศย <p>พนักงานจ้าง</p> <ul style="list-style-type: none"> - ผู้ช่วยนายช่างไฟฟ้า (1. นายรุ่งวิภา พรหมภักดี - พนักงานขับรถยนต์(2. 1. นายปริชา นิจน้อย 2. นายวินัย นิจน้อย - คนงาน (3. 	<p>เลขที่ตำแหน่ง 11-2-08-3803-001</p> <p>นางนวพร สุขงมित्र</p> <p>พนักงานนคร</p> <p>งานการศึกษาปฐมวัย</p> <p>ครู (5)</p> <p>เลขที่ตำแหน่ง 11-2-08-6600-009</p> <p>นางอุทัย คดีเกษร</p> <p>เลขที่ตำแหน่ง 11-2-08-6600-120</p> <p>นางลลิตา คงมัน</p> <p>เลขที่ตำแหน่ง 11-2-08-6600-121</p> <p>นางปิยะมาศ อรุณสาร</p> <p>เลขที่ตำแหน่ง 11-2-08-6600-122</p> <p>นางสาววิลาภา ประสมทอง</p> <p>เลขที่ตำแหน่ง 11-2-08-6600-123</p> <p>นางพัชรา เรวราชเหล็ก</p> <p>พนักงานจ้าง</p> <p>ผู้ดูแลเด็ก (ทักษะ)(5.</p> <ol style="list-style-type: none"> 1. นางสาวิตรีบุตร ครีทศ 2. นางไรดา ชุมณี 3. นายสันติรัตน์ เสาวรส 4. นายศราวุธ เดงเดช 5. นางสาวศนา ชุตกุล <p>พนักงานเทศบาล</p> <p>งานธุรการ</p> <ul style="list-style-type: none"> - เจ้าพนักงานธุรการ ชง. (1. เลขที่ตำแหน่ง 11-2-08-4101-006 นางสาวฉัฐปลักษณ์ วงษ์สุวรรณ 	<p>งานสุขภาพอนามัยสิ่งแวดล้อม</p> <ul style="list-style-type: none"> - นักวิชาการสุขาภิบาล ปก/ชก (ว่างให้ขุด) พนักงานจ้าง - พนักงานเก็บขยะ นายพิมล กาดะสังข์ - คนงานประจำรถขยะ นายพร นิตกา <p>5.2 ฝ่ายบริการสาธารณสุข</p> <p>พนักงานเทศบาล</p> <p>งานศูนย์บริการสาธารณสุข</p> <ul style="list-style-type: none"> - พยาบาลวิชาชีพ (2. เลขที่ตำแหน่ง 11-2-06-3602-001 นางสาวเนาวรัตน์ พรหมหาญ เลขที่ตำแหน่ง 11-2-06-3602-002 นางชนัญญา คงแก้ว <p>พนักงานเทศบาล</p> <p>งานป้องกันและควบคุมโรค</p> <ul style="list-style-type: none"> - เจ้าพนักงานสาธารณสุข ชง. (1. เลขที่ตำแหน่ง 11-2-06-4601-001 นางสาวเมทินุช เมืองน้อย <p>พนักงานจ้าง</p> <ul style="list-style-type: none"> - คนงาน นางสาวจิตญา ทองแท่ง <p>พนักงานเทศบาล</p> <p>งานสัตวแพทย์</p>
--	--	---	---	---

<p>- นักวิเคราะห์นโยบายและแผน ชก (1.) เลขที่ตำแหน่ง 11-2-01-3103-001</p> <p>นางสาวศุภกัญญา ทองพันธ์ งานนิติการ</p> <p>- นิติกร (1.)</p> <p>เลขที่ตำแหน่ง 11-2-01-3105-001</p> <p>นางสาวปัทมา ทัญน้อย งานส่งเสริมสวัสดิการสังคม</p> <p>- นักพัฒนาชุมชน ชก (2.)</p> <p>เลขที่ตำแหน่ง 11-2-01-3801-001</p> <p>นางสาวอุมาพร ศรีนันท์ เลขที่ตำแหน่ง 11-2-01-3801-002</p> <p>นายทวิชัย อาศาอ่อนศรี ลูกจ้างประจำ</p> <p>- นักพัฒนาชุมชน (1.)</p> <p>นายดิศญา กุศลโกลการะ พนักงานจ้าง</p> <p>- ศษ.จพง.พัฒนาชุมชน (1.)</p> <p>นางสาววนาลี มากคณา พนักงานเทศบาล</p> <p>งานทะเบียนราษฎร</p> <p>- เจ้าพนักงานทะเบียน ชง (1.)</p> <p>เลขที่ตำแหน่ง 11-2-01-4102-001</p> <p>นางอุภากรัตน์ คำตันท์ งานป้องกันและบรรเทาสาธารณภัย ชก (1.)</p> <p>เลขที่ตำแหน่ง 11-2-01-3810-001</p>	<p>นางวิลาวัรรณ รัตพันธ์ - เจ้าพนักงานจัดเก็บรายได้ ชง. (1.) เลขที่ตำแหน่ง 11-2-04-4204-001</p> <p>นางปัทมา อินทโกล พนักงานจ้าง</p> <p>- ศษ.จพง.จัดเก็บรายได้ (1.)</p> <p>นางสาวศรีสุดา มุมน้อย - นักการ (1.)</p> <p>นางสุพร เพชรเวช พนักงานเทศบาล</p> <p>- นักวิชาการคลัง ชก. (2.)</p> <p>เลขที่ตำแหน่ง 11-2-04-3202-001</p> <p>นางจันทนา อังครา เลขที่ตำแหน่ง 11-2-04-3202-002</p> <p>นางสาวสุพรรณิ สุวรรณวิสัย ลูกจ้างประจำ</p> <p>- นักจัดการงานทั่วไป</p> <p>นางสาวอัญมณี พันธการ พนักงานจ้าง</p> <p>- ศษ.จพง.สุรการ (1.)</p> <p>นางสาวพัทธศา พรหมณี</p>	<p>1. นายบุญมี แก้วทุก 2. นายเบญจวีรช ฤกษ์แก้ว 3. นายรัฐศาสตร์ พรหมมา</p> <p>พนักงานจ้าง</p> <p>งานสวนสาธารณะ</p> <p>- คนสวน (1.)</p> <p>นายธีรยุทธ คำระหงส์</p> <p>- คนงาน (2.)</p> <p>1. นายสาคร พุทธวรรณ 2. นายจักรพันธ์ เพชรแอน</p> <p>พนักงานเทศบาล</p> <p>งานสุรการ</p> <p>- เจ้าพนักงานสุรการ ชง.(1.)</p> <p>เลขที่ตำแหน่ง 11-2-05-4101-004</p> <p>นางสาวชนิสรา ตันศักดิ์การ พนักงานจ้าง</p> <p>- ศษ.จพง.สุรการ (1.)</p> <p>นายศุภกฤกษ์ จิตรงค์</p>	<p>- หัวหน้างานช่าง (1.)</p> <p>เลขที่ตำแหน่ง 11-2-06-4610-001</p> <p>นางศุภิสรา ภูประเสริฐ พนักงานเทศบาล</p> <p>งานสุรการ</p> <p>เจ้าพนักงานสุรการ ปง/ชง (ว่าง)</p> <p>เลขที่ตำแหน่ง 11-2-06-4601-005</p> <p>พนักงานช่าง</p> <p>- ผู้ช่วย จพง.สุรการ (1.)</p> <p>นายอำนาจ เถาเล็ก</p> <p>- นักการ (ว่างให้ยุบ)</p>
--	---	--	---

<p>ว่าที่ร้อยเอกญาญ จาวะชนต์</p> <ul style="list-style-type: none">- เจ้าหน้าที่งานเบื้องกันฯ ชง (2. เลขที่ตำแหน่ง 11-2-01-4805-001ตำแหน่งที่ ทานศรีเลขที่ตำแหน่ง 11-2-01-4805-002นายประสงค์ อินทมิน <p>ลูกจ้างประจำ</p> <ul style="list-style-type: none">- นักป้องกันและบรรเทาสาธารณภัย (1. นายพะโยม ศิริธาร <p>พนักงานจ้าง</p> <ul style="list-style-type: none">- พนักงานขับรถเครื่องจักรกลขนาดเบา (1. นายวินัย พิบูลพล- พนักงานดับเพลิง (1. นายวิชา รำเพยพัฒน์- พนักงานดับเพลิง (8. วัง 1 อัครา ใหญ่เล็ก <ol style="list-style-type: none">1. นายศรีสุนทร ภูเจริญพาณิชย์2. นายพรเจตน์ จันทอง3. นายศพนธ์ ทั่วสนิท4. นายวิกรม แสนทวีสุข5. นายกิตติพงษ์ ภูเจริญ6. นายธง ไชย ใสสุชด7. นายกิตติภพ ทรายพรหม				
---	--	--	--	--

๒.๖ กรอบอัตรากำลัง ๓ ปี ของเทศบาล

กรอบอัตรากำลัง ๓ ปี ระหว่างปี ๒๕๖๗ - ๒๕๖๙

ส่วนราชการ	กรอบ อัตรากำลัง เดิม	อัตราตำแหน่งที่คาดว่าจะ จะต้องใช้ใน ช่วง ระยะเวลา ๓ ปี ข้างหน้า			เพิ่ม / ลด			หมายเหตุ
		๒๕๖๗	๒๕๖๘	๒๕๖๙	๒๕๖๗	๒๕๖๘	๒๕๖๙	
- ปลัดเทศบาล (นักบริหารงานท้องถิ่น ระดับกลาง) (เลขที่ตำแหน่ง ๑๑-๒-๐๐-๑๑๐๑-๐๐๑)	๑	๑	๑	๑	-	-	-	
สำนักงานปลัดเทศบาล								
พนักงานเทศบาล								
- หัวหน้าสำนักงานปลัด (นักบริหารงานทั่วไป ระดับต้น) (เลขที่ตำแหน่ง ๑๑-๒-๐๑-๒๑๐๑-๐๐๑)	๑	๑	๑	๑	-	-	-	
- หัวหน้าฝ่ายบริหารงานทั่วไป (นักบริหารงานทั่วไป ระดับต้น) (เลขที่ตำแหน่ง ๑๑-๒-๐๑-๒๑๐๑-๐๐๓)	๑	๑	๑	๑	-	-	-	
- นักทรัพยากรบุคคล ปฏิบัติการ/ชำนาญการ (เลขที่ตำแหน่ง ๑๑-๒-๐๑-๓๑๐๒-๐๐๑)	๑	๑	๑	๑	-๑	-	-	ว่างให้ยุบ
- นักวิเคราะห์นโยบายฯ ปฏิบัติการ/ชำนาญการ (เลขที่ตำแหน่ง ๑๑-๒-๐๑-๓๑๐๓-๐๐๑)	๑	๑	๑	๑	-	-	-	
- นิติกร ปฏิบัติการ/ชำนาญการ (เลขที่ตำแหน่ง ๑๑-๒-๐๑-๓๑๐๕-๐๐๑)	๑	๑	๑	๑	-	-	-	
- นักประชาสัมพันธ์ ปฏิบัติการ/ชำนาญการ (เลขที่ตำแหน่ง ๑๑-๒-๐๑-๓๑๐๑-๐๐๑)	๑	๑	๑	๑	-	-	-	
- นักพัฒนาชุมชน ปฏิบัติการ/ชำนาญการ (เลขที่ตำแหน่ง ๑๑-๒-๐๑-๓๑๐๑-๐๐๑)	๑	๑	๑	๑	-	-	-	
- นักพัฒนาชุมชน ปฏิบัติการ/ชำนาญการ (เลขที่ตำแหน่ง ๑๑-๒-๐๑-๓๑๐๑-๐๐๒)	๑	๑	๑	๑	-	-	-	
- นักป้องกันฯ ปฏิบัติการ/ชำนาญการ (เลขที่ตำแหน่ง ๑๑-๒-๐๑-๓๑๐๑-๐๐๑)	๑	๑	๑	๑	-	-	-	
- เจ้าพนักงานทะเบียน ปฏิบัติงาน/ชำนาญงาน (เลขที่ตำแหน่ง ๑๑-๒-๐๑-๔๑๐๒-๐๐๑)	๑	๑	๑	๑	-	-	-	
- เจ้าพนักงานธุรการ ปฏิบัติงาน/ชำนาญงาน (เลขที่ตำแหน่ง ๑๑-๒-๐๑-๔๑๐๑-๐๐๒)	๑	๑	๑	๑	-	-	-	
- เจ้าพนักงานธุรการ ปฏิบัติงาน/ชำนาญงาน (เลขที่ตำแหน่ง ๑๑-๒-๐๑-๔๑๐๑-๐๐๓)	๑	๑	๑	๑	-	-	-	
- เจ้าพนักงานป้องกันฯ ปฏิบัติงาน/ชำนาญงาน (เลขที่ตำแหน่ง ๑๑-๒-๐๑-๔๑๐๕-๐๐๑)	๑	๑	๑	๑	-	-	-	
- เจ้าพนักงานป้องกันฯ ปฏิบัติงาน/ชำนาญงาน (เลขที่ตำแหน่ง ๑๑-๒-๐๑-๔๑๐๕-๐๐๒)	๑	๑	๑	๑	-	-	-	

ส่วนราชการ	กรอบ อัตรา กำลัง เดิม	อัตราตำแหน่งที่คาดว่าจะ จะต้องใช้ในช่วง ระยะเวลา ๓ ปี ข้างหน้า			เพิ่ม / ลด			หมายเหตุ
		๒๕๖๗	๒๕๖๘	๒๕๖๙	๒๕๖๗	๒๕๖๘	๒๕๖๙	
ลูกจ้างประจำ								
- นักพัฒนาชุมชน (กลุ่มงานสนับสนุน)	๑	๑	๑	๑	-	-	-	
- นักป้องกันและบรรเทาฯ (กลุ่มงานสนับสนุน)	๑	๑	๑	๑	-	-	-	
- พนักงานขับรถยนต์ (กลุ่มงานสนับสนุน)	๑	๑	๑	๑	-๑	-	-	ยุบเลิกเมื่อว่าง
พนักงานจ้าง								
- ผช.จพง. ประชาสัมพันธ์ (ภารกิจ คุณวุฒิ)	๑	๑	๑	๑	-	-	-	
- ผช.จพง.พัฒนาชุมชน (ภารกิจ คุณวุฒิ)	๑	๑	๑	๑	-	-	-	
- พนักงานขับเครื่องจักรกลฯ (ภารกิจ แบบมีทักษะ)	๑	๑	๑	๑	-	-	-	
- ผู้ช่วยเจ้าพนักงานธุรการ (ภารกิจ คุณวุฒิ)	๒	๒	๒	๒	-	-	-	
- พนักงานดับเพลิง (ภารกิจ แบบมีทักษะ)	๑	๑	๑	๑	-	-	-	
พนักงานจ้าง								
- คนงาน (ทั่วไป)	๒	๒	๒	๒	-	-	-	
- พนักงานดับเพลิง (ทั่วไป)	๗	๗	๗	๗	-	-	-	
- พนักงานดับเพลิง (ทั่วไป)	๑	๑	๑	๑	-๑	-	-	ว่างให้ยุบ
- พนักงานขับรถยนต์ (ทั่วไป)	๑	๑	๑	๑	-	-	-	
- นักการ (ทั่วไป)	๑	๑	๑	๑	-	-	-	
- นักการ (ทั่วไป)	๑	๑	๑	๑	-๑	-	-	ว่างให้ยุบ
กองคลัง								
พนักงานเทศบาล								
- ผู้อำนวยการกองคลัง (นักบริหารงานคลัง กลาง) (เลขที่ตำแหน่ง ๑๑-๒-๐๔-๒๑๐๒-๐๐๑)	๑	๑	๑	๑	-	-	-	
- หน.ฝ่ายบริหารงานคลัง(นักบริหารงานคลังระดับต้น) (เลขที่ตำแหน่ง ๑๑-๒-๐๔-๒๑๐๒-๐๐๒)	๑	๑	๑	๑	-	-	-	
- หน.ฝ่ายพัฒนารายได้ (นักบริหารงานคลัง ระดับต้น) (เลขที่ตำแหน่ง ๑๑-๒-๐๔-๒๑๐๒-๐๐๓)	๑	๑	๑	๑	-	-	-	
- นักวิชาการเงินและบัญชี ปฏิบัติการ/ชำนาญการ (เลขที่ตำแหน่ง ๑๑-๒-๐๔-๓๒๐๑-๐๐๑)	๑	๑	๑	๑	-	-	-	
- นักวิชาการพัสดุ ปฏิบัติการ/ชำนาญกา (เลขที่ตำแหน่ง ๑๑-๒-๐๔-๓๒๐๔-๐๐๑)	๑	๑	๑	๑	-	-	-	
- นักวิชาการจัดเก็บรายได้ ปฏิบัติการ/ชำนาญการ (เลขที่ตำแหน่ง ๑๑-๒-๐๔-๓๒๐๓-๐๐๑)	๑	๑	๑	๑	-	-	-	

ส่วนราชการ	กรอบ อัตรา กำลัง เดิม	อัตราตำแหน่งที่คาดว่าจะ ต้องใช้ในช่วง ระยะเวลา ๓ ปี ข้างหน้า			เพิ่ม / ลด			หมายเหตุ
		๒๕๖๗	๒๕๖๘	๒๕๖๙	๒๕๖๗	๒๕๖๘	๒๕๖๙	
- นักวิชาการคลัง ปฏิบัติการ/ชำนาญการ (เลขที่ตำแหน่ง ๑๑-๒-๐๔-๓๒๐๒-๐๐๑)	๑	๑	๑	๑	-	-	-	
- นักวิชาการคลัง ปฏิบัติการ/ชำนาญการ (เลขที่ตำแหน่ง ๑๑-๒-๐๔-๓๒๐๒-๐๐๒)	๑	๑	๑	๑	-	-	-	
- จพง.การเงินและบัญชี ปฏิบัติงาน/ชำนาญงาน (เลขที่ตำแหน่ง ๑๑-๒-๐๔-๔๒๐๑-๐๐๑)	๑	๑	๑	๑	-	-	-	
- เจ้าพนักงานพัสดุ ปฏิบัติงาน/ชำนาญงาน (เลขที่ตำแหน่ง ๑๑-๒-๐๔-๔๒๐๓-๐๐๑)	๑	๑	๑	๑	-	-	-	
- เจ้าพนักงานจัดเก็บรายได้ ปฏิบัติงาน/ชำนาญงาน (เลขที่ตำแหน่ง ๑๑-๒-๐๔-๔๒๐๔-๐๐๑)	๑	๑	๑	๑	-	-	-	
ลูกจ้างประจำ								
- นักจัดการงานทั่วไป (กลุ่มงานสนับสนุน)	๑	๑	๑	๑	-	-	-	
พนักงานจ้างตามภารกิจ								
- ผช.จพง.พัสดุ (ภารกิจ คุณวุฒิ)	๑	๑	๑	๑	-	-	-	
- ผช.จพง.จัดเก็บรายได้ (ภารกิจ คุณวุฒิ)	๑	๑	๑	๑	-	-	-	
- ผู้ช่วยเจ้าพนักงานธุรการ (ภารกิจ คุณวุฒิ)	๑	๑	๑	๑	-	-	-	
พนักงานจ้างทั่วไป								
- นักการ (ทั่วไป)	๑	๑	๑	๑	-	-	-	
กองช่าง								
พนักงานเทศบาล								
- ผู้อำนวยการกองช่าง (นักบริหารงานช่าง ต้น)	๑	๑	๑	๑	-	-	-	
(เลขที่ตำแหน่ง ๑๑-๒-๐๕-๒๑๐๓-๐๐๑)								
- หน.ฝ่ายแบบแผนฯ (นักบริหารงานช่าง ระดับต้น)	๑	๑	๑	๑	-	-	-	
(เลขที่ตำแหน่ง ๑๑-๒-๐๕-๒๑๐๓-๐๐๒)								
- วิศวกรโยธา ปฏิบัติการ/ชำนาญการ (เลขที่ตำแหน่ง ๑๑-๒-๐๕-๓๗๐๑-๐๐๑)	๑	๑	๑	๑	-	-	-	
- นายช่างไฟฟ้า อาวุโส (เลขที่ตำแหน่ง ๑๑-๒-๐๕-๔๗๐๖-๐๐๑)	๑	๑	๑	๑	-	-	-	
- นายช่างโยธา อาวุโส (เลขที่ตำแหน่ง ๑๑-๒-๐๕-๔๗๐๑-๐๐๑)	๑	๑	๑	๑	-	-	-	
- นายช่างโยธา อาวุโส (เลขที่ตำแหน่ง ๑๑-๒-๐๕-๔๗๐๑-๐๐๒)	๑	๑	๑	๑	-	-	-	

ส่วนราชการ	กรอบ อัตรา กำลัง เดิม	อัตราตำแหน่งที่คาดว่าจะ ต้องใช้ในช่วง ระยะเวลา ๓ ปี ข้างหน้า			เพิ่ม / ลด			หมายเหตุ
		๒๕๖๗	๒๕๖๘	๒๕๖๙	๒๕๖๗	๒๕๖๘	๒๕๖๙	
- เจ้าพนักงานธุรการ ชำนาญงาน (เลขที่ตำแหน่ง ๑๑-๒-๐๕-๔๑๐๑-๐๐๔)	๑	๑	๑	๑				
พนักงานจ้างตามภารกิจ								
- ผู้ช่วยนายช่างโยธา (ภารกิจ คุณวุฒิ)	๑	๑	๑	๑	-๑	-	-	ว่างให้ยุบ
- พนักงานขับรถยนต์ (แบบมีทักษะ)	๒	๒	๒	๒				
- ผู้ช่วยนายช่างไฟฟ้า (ภารกิจ คุณวุฒิ)	๑	๑	๑	๑	-	-	-	
- ผู้ช่วยเจ้าพนักงานธุรการ (ภารกิจ คุณวุฒิ)	๑	๑	๑	๑	-	-	-	
- คนสวน (ทั่วไป)	๑	๑	๑	๑	-	-	-	
- คนงาน (ทั่วไป)	๕	๕	๕	๕	-	-	-	
กองสาธารณสุขและสิ่งแวดล้อม								
พนักงานเทศบาล								
- ผอ.กองสาธารณสุขฯ (นักบริหารงานสาธารณสุข ระดับกลาง) (เลขที่ตำแหน่ง ๑๑-๒-๐๖-๒๑๐๔-๐๐๒)	๑	๑	๑	๑	-	-	-	
- หน.ฝ่ายบริหารงานสาธารณสุขฯ (นักบริหารงาน สาธารณสุขฯ ต้น) (เลขที่ตำแหน่ง ๑๑-๒-๐๑-๒๑๐๔-๐๐๒)	๑	๑	๑	๑	-	-	-	ว่างเดิม
- นักวิชาการสุขาภิบาล ปฏิบัติการ/ชำนาญการ (เลขที่ตำแหน่ง ๑๑-๒-๐๖-๓๖๐๖-๐๐๑)	๑	๑	๑	๑	-๑	-	-	ว่างให้ยุบ
- พยาบาลวิชาชีพ ปฏิบัติการ/ชำนาญการ (เลขที่ตำแหน่ง ๑๑-๒-๐๖-๓๖๐๒-๐๐๑)	๑	๑	๑	๑	-	-	-	
- พยาบาลวิชาชีพ ปฏิบัติการ/ชำนาญการ (เลขที่ตำแหน่ง ๑๑-๒-๐๖-๓๖๐๒-๐๐๒)	๑	๑	๑	๑	-	-	-	
- สัตวแพทย์ อาวุโส (เลขที่ตำแหน่ง ๑๑-๒-๐๖-๔๖๑๐-๐๐๑)	๑	๑	๑	๑	-	-	-	
- เจ้าพนักงานธุรการ ปฏิบัติงาน/ชำนาญงาน (เลขที่ตำแหน่ง ๑๑-๒-๐๖-๔๑๐๑-๐๐๕)	๑	๑	๑	๑	-	-	-	ว่างเดิม
- เจ้าพนักงานสาธารณสุข ปฏิบัติงาน/ชำนาญงาน (เลขที่ตำแหน่ง ๑๑-๒-๐๖-๔๖๐๑-๐๐๑)	๑	๑	๑	๑	-	-	-	
ลูกจ้างประจำ								
- พนักงานขับรถยนต์ (กลุ่มงานสนับสนุน)	๑	๑	๑	๑	-	-	-	
พนักงานจ้างตามภารกิจ								
- ผู้ช่วยเจ้าพนักงานธุรการ (ภารกิจ คุณวุฒิ)	๑	๑	๑	๑	-	-	-	

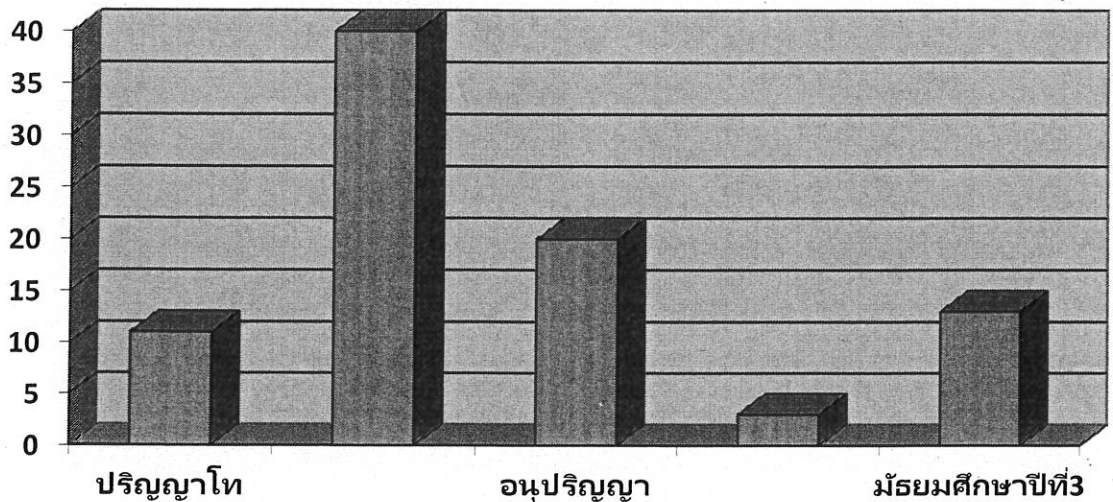
ส่วนราชการ	กรอบ อัตรา กำลัง เดิม	อัตราตำแหน่งที่คาดว่าจะ ต้องใช้ในช่วง ระยะเวลา ๓ ปี ข้างหน้า			เพิ่ม / ลด			หมายเหตุ
		๒๕๖๗	๒๕๖๘	๒๕๖๙	๒๕๖๗	๒๕๖๘	๒๕๖๙	
- พนักงานขับรถยนต์ (ภารกิจ ทักษะ)	๑	๑	๑	๑	-	-	-	
- คนงานประจำรถขยะ (ภารกิจ ทักษะ)	๑	๑	๑	๑	-	-	-	
พนักงานจ้างทั่วไป								ว่างให้ยุบ
- นักการ (ทั่วไป)	๑	๑	๑	๑	-๑	-	-	
- คนงาน (ทั่วไป)	๑	๑	๑	๑	-	-	-	
กองการศึกษา								
พนักงานเทศบาล								
- ผอ.กองการศึกษา (นักบริหารงานศึกษา กลาง) (เลขที่ตำแหน่ง ๑๑-๒-๐๘-๒๑๐๗-๐๐๑)	๑	๑	๑	๑	-	-	-	
- หน.หน้าฝ่ายบริหารการศึกษา (นักบริหารงาน การศึกษา ต้น) (เลขที่ตำแหน่ง ๑๑-๒-๐๘-๒๑๐๗-๐๐๒)	๑	๑	๑	๑	-	-	-	ว่างเดิม
- นักวิชาการศึกษา ปฏิบัติการ/ชำนาญการ (เลขที่ตำแหน่ง ๑๑-๒-๐๘-๓๘๐๓-๐๐๑)	๑	๑	๑	๑	-	-	-	
- เจ้าพนักงานธุรการ ปฏิบัติงาน/ชำนาญงาน (เลขที่ตำแหน่ง ๑๑-๒-๐๘-๔๑๐๑-๐๐๖)	๑	๑	๑	๑	-	-	-	
- ผู้อำนวยการศูนย์พัฒนาเด็กเล็ก	๑	๑	๑	๑	-	-	-	(ว่าง) รอการจัดสรรจาก กรมฯ
- ครู ครูผู้ช่วย/ครู (เลขที่ตำแหน่ง ๑๑-๒-๐๘-๖๖๐๐-๑๑๙)	๑	๑	๑	๑	-	-	-	
- ครู ครูผู้ช่วย/ครู (เลขที่ตำแหน่ง ๑๑-๒-๐๘-๖๖๐๐-๑๒๐)	๑	๑	๑	๑	-	-	-	
- ครู ครูผู้ช่วย/ครู (เลขที่ตำแหน่ง ๑๑-๒-๐๘-๖๖๐๐-๑๒๑)	๑	๑	๑	๑	-	-	-	
- ครู ครูผู้ช่วย/ครู (เลขที่ตำแหน่ง ๑๑-๒-๐๘-๖๖๐๐-๑๒๒)	๑	๑	๑	๑	-	-	-	
- ครู ครูผู้ช่วย/ครู (เลขที่ตำแหน่ง ๑๑-๒-๐๘-๖๖๐๐-๑๒๓)	๑	๑	๑	๑	-	-	-	
พนักงานจ้างตามภารกิจ								
- ผู้ช่วยเจ้าพนักงานธุรการ (ภารกิจ คุณวุฒิ)	๒	๒	๒	๒	-	-	-	
- ผู้ดูแลเด็ก (ภารกิจ ทักษะ)	๕	๕	๕	๕	-	-	-	

ส่วนราชการ	กรอบ อัตรา กำลัง เดิม	อัตราตำแหน่งที่คาดว่าจะต้องใช้ในช่วง ระยะเวลา ๓ ปี ข้างหน้า			เพิ่ม / ลด			หมายเหตุ
		๒๕๖๗	๒๕๖๘	๒๕๖๙	๒๕๖๗	๒๕๖๘	๒๕๖๙	
พนักงานจ้างทั่วไป (ทั่วไป)	๑	๑	๑	๑	-	-	-	
หน่วยตรวจสอบภายใน								
นักวิชาการตรวจสอบภายใน ปก/ชก	๑	๑	๑	๑	-๑	-	-	ว่างให้ยุบ
รวม	๑๐๔	๙๔	๙๔	๙๔	-๑	-	-	

๒.๗ การจำแนกระดับคุณวุฒิทางการศึกษาของบุคลากร
จำนวนบุคลากร จำแนกตามคุณวุฒิ

คุณวุฒิ	ป. เอก	ป. โท	ป. ตรี	ปวส./ อนุปริญญา	ปวท.	ปวช.	ม.๖	ม.๓	ต่ำกว่า ม.๓
บริหารท้องถิ่น	-	๑	-	-	-	-	-	-	-
อำนวยการท้องถิ่น	-	๔	๕	-	-	-	-	-	-
วิชาการและครู	-	๔	๑๖	-	-	-	-	-	-
ทั่วไป	-	๒	๕	๘	-	-	-	-	-
ลูกจ้างประจำ	-	-	๓	-	-	-	-	๑	-
พนักงานจ้าง	-	-	๑๑	๑๒	-	-	๓	๑๒	๕
รวม	-	๑๑	๔๐	๒๐	-	-	๓	๑๓	๕

แสดงคุณวุฒิการศึกษาของบุคลากรในสังกัด เทศบาลตำบลวังไผ่



๒.๘ สายงานของพนักงานส่วนท้องถิ่นของเทศบาล

• **พนักงานเทศบาล :** ปฏิบัติงานในภารกิจหลัก ลักษณะงานที่เน้นการใช้ความรู้ความสามารถและทักษะเชิงเทคนิค หรือเป็นงานวิชาการ งานที่เกี่ยวข้องกับการกำหนดนโยบายหรือลักษณะงานที่มีความต่อเนื่องในการทำงาน มีอำนาจหน้าที่ในการสั่งการบังคับบัญชากับผู้ใต้บังคับบัญชาตามลำดับชั้น ซึ่งกำหนดตำแหน่งแต่ละประเภทของพนักงานเทศบาลไว้ ดังนี้

- สายงานบริหารท้องถิ่น ได้แก่ ปลัดเทศบาล
- สายงานอำนวยการท้องถิ่น ได้แก่ หัวหน้าสำนักปลัด ผู้อำนวยการกอง หัวหน้าฝ่าย
- สายงานวิชาการ ได้แก่ สายงานที่บรรจุเริ่มต้นด้วยคุณวุฒิปริญญาตรี
- สายงานทั่วไป ได้แก่ สายงานที่บรรจุเริ่มต้นมีคุณวุฒิต่ำกว่าปริญญาตรี

• **ลูกจ้างประจำ :** ปฏิบัติงานที่ต้องใช้ทักษะและประสบการณ์ จึงมีการจ้างลูกจ้างประจำต่อเนื่องจนกว่าจะเกษียณอายุราชการ โดยไม่มีการกำหนดอัตราขึ้นมาใหม่ หรือกำหนดตำแหน่งเพิ่มจากที่มีอยู่เดิมและให้ยุบเลิกตำแหน่ง หากตำแหน่งที่มีอยู่เดิมเป็นตำแหน่งว่าง มีคนลาออก หรือเกษียณอายุราชการ โดยกำหนดเป็น ๓ กลุ่ม ดังนี้

- กลุ่มงานบริการพื้นฐาน
- กลุ่มงานสนับสนุน
- กลุ่มงานช่าง

• **พนักงานจ้าง :** ปฏิบัติงานเสริมในภารกิจรอง ภารกิจสนับสนุน งานที่มีกำหนดระยะเวลาการปฏิบัติงานเริ่มต้นและสิ้นสุดที่แน่นอนตามโครงการหรือภารกิจในระยะสั้น หลักเกณฑ์การกำหนดพนักงานจ้างจะมี ๓ ประเภท แต่เทศบาลตำบลวังไผ่เป็นเทศบาลประเภทสามัญด้วยบริบท ขนาด และปัจจัยหลายอย่าง จึงกำหนดจ้างพนักงานจ้าง เพียง ๒ ประเภท ดังนี้

- พนักงานจ้างทั่วไป
- พนักงานจ้างตามภารกิจ

บริหารท้องถิ่น	อำนาจการท้องถิ่น	วิชาการ	ทั่วไป
๑) นักบริหารงานท้องถิ่น	๑) นักบริหารงานทั่วไป ๒) นักบริหารงานการคลัง ๓) นักบริหารงานช่าง ๔) นักบริหารงานสาธารณสุขและสิ่งแวดล้อม ๕) นักบริหารงานการศึกษา	๑) นักจัดการงานทั่วไป ๒) นักทรัพยากรบุคคล ๓) นักวิเคราะห์นโยบายและแผน ๔) นิติกร ๕) นักวิชาการเงินและบัญชี ๖) นักวิชาการพัสดุ ๗) นักวิชาการสาธารณสุข ๘) พยาบาลวิชาชีพ ๙) นักวิชาการตรวจสอบภายใน ๑๐) วิศวกรโยธา ๑๑. นักพัฒนาชุมชน	๑) เจ้าพนักงานธุรการ ๒) เจ้าพนักงานการเงินและบัญชี ๓) เจ้าพนักงานพัสดุ ๔) เจ้าพนักงานสาธารณสุข ๕) เจ้าพนักงานทันตสาธารณสุข ๖) เจ้าพนักงานป้องกันและบรรเทาสาธารณภัย ๗) นายช่างโยธา ๘. เจ้าพนักงานจัดเก็บรายได้

ประเภทและจำนวนปัจจุบันด้านบุคลากรของเทศบาลตำบลวังไผ่

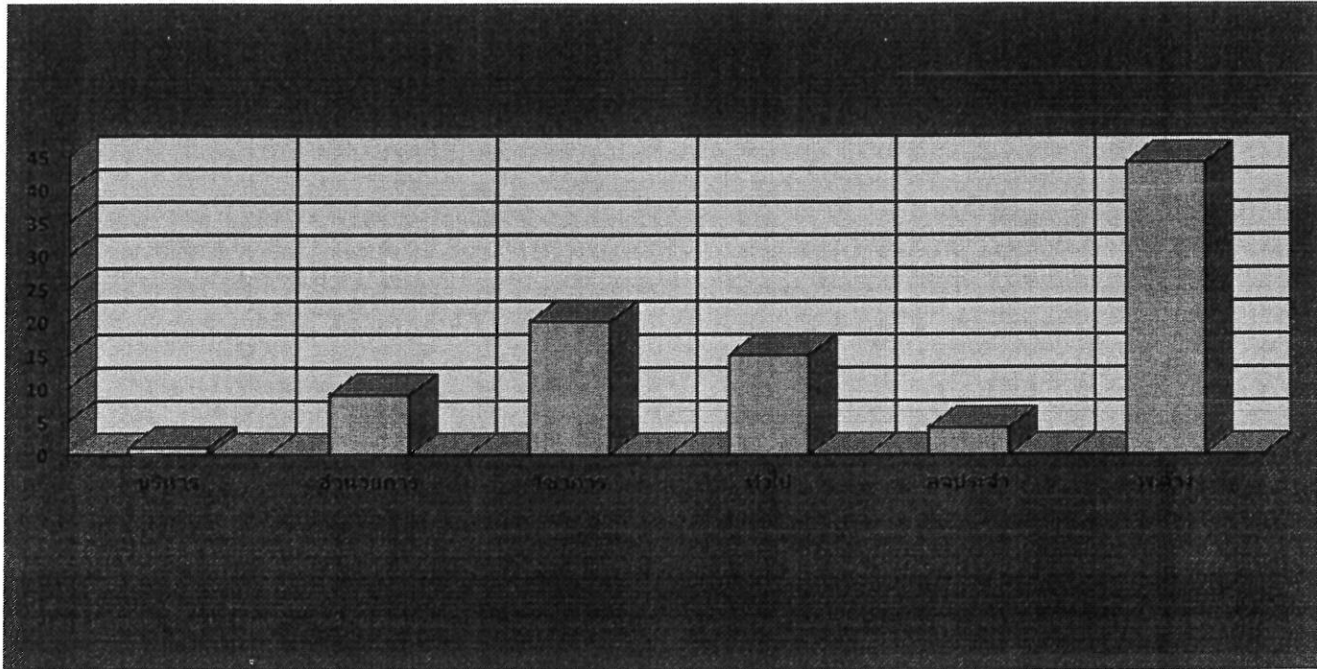
จำแนกตามส่วนราชการ

ส่วนราชการ	งาน	จำนวนพนักงาน(อัตราที่มี)			
		พนักงาน	ลจ.ประจำ	พ.ภารกิจ	พ.ทั่วไป
ทต.วังไผ่	ปลัดเทศบาล	๑	-	-	-
สำนักปลัด	หัวหน้าสำนักปลัด	๑	-	-	-
	หัวหน้าฝ่าย	๑	-	-	-
	งานบริหารงานทั่วไป	๒	-	๒	๔
	งานนิติการ	๑	-	-	-
	งานวิเคราะห์นโยบายและแผน	๑	-	-	-
	งานส่งเสริมสวัสดิการสังคม	๒	๑	๑	-
	งานป้องกันและบรรเทาสาธารณภัย	๓	๑	๒	๗
	งานการเจ้าหน้าที่	-	-	-	-
	งานประชาสัมพันธ์	๑	-	๑	-
	งานทะเบียนราษฎร	๑	-	-	-

กองคลัง	ผู้อำนวยการกองคลัง	๑	-	-	-
	หัวหน้าฝ่าย	๒	-	-	-
	งานการเงินและบัญชี	๒	-	-	-
	งานจัดเก็บและพัฒนารายได้	๒	-	๑	๑
	งานพัสดุและทรัพย์สิน	๒	-	๑	-
	งานแผนที่ภาษีและทะเบียนทรัพย์สิน	๒	-	-	-
	งานธุรการ	-	๑	๑	-
กองช่าง	ผู้อำนวยการกองช่าง	๑	-	-	-
	หัวหน้าฝ่าย	๑	-	-	-
	งานวิศวกรรมโยธา	๒	-	-	-
	งานสาธารณสุขโรค	๑	-	-	-
	งานจัดสถานที่และการไฟฟ้าสาธารณะ	๑	-	๓	๓
	งานสวนสาธารณะ	-	-	-	๓
	งานธุรการ	๑	-	๑	-
กองการศึกษา	ผู้อำนวยการกองการศึกษา	๑	-	-	-
	งานแผนและโครงการ	๑	-	-	-
	งานการศึกษาปฐมวัย	๕	-	๕	-
	งานธุรการ	๑	-	๒	๑
กองสาธารณสุขและสิ่งแวดล้อม	ผู้อำนวยการกองสาธารณสุขและสิ่งแวดล้อม	๑	-	-	-
	งานสุขาภิบาลและอนามัยสิ่งแวดล้อม	-	-	-	-
	งานรักษาความสะอาด	-	๑	๒	-
	งานศูนย์บริการสาธารณสุข	๒	-	-	-
	งานป้องกันและควบคุมโรค	๑	-	-	๑
	งานสัตวแพทย์	๑	-	-	-
	งานธุรการ	-	-	๑	-
หน่วยตรวจสอบภายใน	งานตรวจสอบภายใน	-	-	-	-
รวม		๔๕	๔	๒๓	๒๐

จำนวนบุคลากร จำแนกตามประเภทตำแหน่ง

ประเภทตำแหน่ง	บริหาร ท้องถิ่น	อำนวยการ ท้องถิ่น	วิชาการ	ทั่วไป	ลูกจ้างประจำ	พนักงานจ้าง
จำนวน	๑	๙	๒๐	๑๕	๔	๔๓



๒.๙ โครงสร้างอายุข้าราชการหรือพนักงานส่วนท้องถิ่น จำแนกตามประเภทตำแหน่ง

ประเภท	ช่วงอายุ (ปี)								คน	อายุเฉลี่ย
	<= ๒๔	๒๕ - ๒๙	๓๐ - ๓๔	๓๕ - ๓๙	๔๐ - ๔๔	๔๕ - ๔๙	๕๐ - ๕๔	>= ๕๕		
บริหารท้องถิ่น	-	-	-	-	-	-	๑		๑	๕๕.๐๐
อำนวยการท้องถิ่น	-	-	-	-	๔	๓		๒	๙	๔๒.๐๐
วิชาการ	-	-	๒	๓	๓	๕	๒	-	๑๕	๔๓.๒๐
ทั่วไป	-	๑	๑	๑	๓	๓	๕	๑	๑๕	๕๐.๒๖
พนักงานครูและบุคลากรทางการศึกษา	-	-	-	-	-	๓	๑	๑	๕	๕๑.๐๐
ลูกจ้าง	-	-	-	-	-	-	๒	๓	๕	๕๔.๐๐
พนักงานจ้าง	-	๕	๗	๘	๑๑	๖	๖	-	๔๓	๓๙.๗๔
รวม	-	๖	๑๐	๑๒	๒๑	๒๐	๑๗	๗	๙๓	๔๗.๘๘
คิดเป็นร้อยละ	-	๖.๔๐	๑๐.๗๕	๑๒.๙๐	๒๒.๕๘	๒๑.๕๐	๑๘.๒๗	๗.๕๒	๙๓	

๒.๑๐ การสูญเสียกำลังคนจากการเกษียณอายุในระยะ ๓ ปี

ลำดับ	สายงาน	ปีงบประมาณที่เกษียณอายุ			รวม
		๒๕๖๗	๒๕๖๘	๒๕๖๙	
๑	อำนวยการท้องถิ่น	๑	-	-	๑
๒	ทั่วไป	-	-	๑	๑
๓	ครู	-	-	๑	๑
๔					
๕					
๖					
๗					
๘					
๙					
๑๐					
	รวม	๑	-	๒	๓

ส่วนที่ ๓ หลักสูตรพัฒนาบุคลากร

การกำหนดแนวทางในการพัฒนาบุคลากรของเทศบาลวังไผ่ได้พิจารณาและให้ความสำคัญกับบุคลากรในทุกระดับ พนักงานเทศบาล พนักงานครูและบุคลากรทางการศึกษา ลูกจ้างประจำ พนักงานจ้างตามภารกิจ พนักงานจ้างทั่วไป เพื่อให้ได้รับการพัฒนาประสิทธิภาพทั้งทางด้านการปฏิบัติงาน หน้าที่ความรับผิดชอบ ความรู้และทักษะเฉพาะของงานในแต่ละตำแหน่ง การบริหาร และคุณธรรมและจริยธรรม ดังนี้

๓.๑ เป้าหมายของการพัฒนา

๑) เป้าหมายเชิงปริมาณ

บุคลากร ได้รับการพัฒนาการเพิ่มพูนความรู้ ความสามารถ ทักษะ คุณธรรมและจริยธรรมในการปฏิบัติงาน ในปี ๒๕๖๗ - ๒๕๖๙ ไม่น้อยกว่าร้อยละ ๙๐ ของจำนวนบุคลากรทั้งหมด

๒. เป้าหมายเชิงคุณภาพ

บุคลากร มีความรู้ ความชำนาญในการปฏิบัติงาน สามารถปฏิบัติงานในหน้าที่ได้อย่างมีประสิทธิภาพ ในปีงบประมาณ ๒๕๖๗ - ๒๕๖๙ เพิ่มขึ้นร้อยละ ๙๐ จากจำนวนพนักงานที่ได้รับการพัฒนา

๓.๒ หลักสูตรการพัฒนาสำหรับข้าราชการและพนักงานส่วนท้องถิ่น

หลักสูตรการพัฒนาสำหรับพนักงานส่วนท้องถิ่น แต่ละตำแหน่งต้องได้รับการพัฒนาอย่างน้อยในหลักสูตรหนึ่งหรือหลายหลักสูตร ระยะเวลาดำเนินการพัฒนาบุคลากร ต้องกำหนดให้เหมาะสมกับกลุ่มเป้าหมายที่เข้ารับการพัฒนา วิธีการพัฒนา และหลักสูตรการพัฒนาแต่ละหลักสูตร สำหรับหลักสูตรการพัฒนาสำหรับข้าราชการและพนักงานส่วนท้องถิ่น ประกอบด้วย ดังนี้

๑. หลักสูตรความรู้พื้นฐานในการปฏิบัติราชการ สำหรับพนักงานส่วนท้องถิ่นทุกระดับ ให้มีความรู้ความเข้าใจพื้นฐานในการปฏิบัติราชการ ระเบียบและแบบแผนทางราชการ และกฎหมายระเบียบที่ใช้ในการปฏิบัติงาน บทบาทหน้าที่ของข้าราชการหรือพนักงานส่วนท้องถิ่น แนวทางปฏิบัติเพื่อเป็นพนักงานจ้างและลูกจ้างประจำ และหน้าที่ของข้าราชการในระบอบประชาธิปไตยอันมีพระมหากษัตริย์ทรงเป็นพระประมุขและการเป็นข้าราชการที่ดี

๒. หลักสูตรการพัฒนาเกี่ยวกับงานในหน้าที่รับผิดชอบ เพื่อพัฒนาพนักงานส่วนท้องถิ่นให้มีความเข้าใจในการปฏิบัติราชการตามอำนาจหน้าที่และความรับผิดชอบ และพัฒนาทักษะที่จำเป็นต่อการปฏิบัติงาน ทักษะด้านดิจิทัล เพื่อให้ปฏิบัติงานได้อย่างมีประสิทธิภาพ

๓. หลักสูตรความรู้และทักษะเฉพาะของงานในแต่ละตำแหน่งตามมาตรฐานกำหนดตำแหน่งสำหรับพนักงานส่วนท้องถิ่นทุกระดับ ให้มีความรู้ความเข้าใจและทักษะที่จำเป็นสำหรับการปฏิบัติงานของข้าราชการหรือพนักงานส่วนท้องถิ่นแต่ละประเภทแต่ละสายงาน เพื่อให้มีความรู้ความเข้าใจในวิชาชีพและงานที่ปฏิบัติ โดยสามารถประยุกต์ความรู้และทักษะ มาใช้ในการปฏิบัติงานได้อย่างมีประสิทธิภาพ

๔. หลักสูตรด้านการบริหาร พนักงานส่วนท้องถิ่นพัฒนาทักษะและองค์ความรู้ในการบริหารงานของเทศบาล การบริหารกิจการบ้านเมืองที่ดี การกระจายอำนาจให้แก่เทศบาล ความเป็นผู้นำองค์กร ทักษะ

เฉพาะด้าน การคิดเชิงกลยุทธ์ ทักษะการสื่อสารและการตัดสินใจ การส่งเสริมสนับสนุนพัฒนาศักยภาพของบุคลากรเพื่อสามารถเป็นผู้บริหารพร้อมรับมือต่อการเปลี่ยนแปลง

๕. หลักสูตรด้านคุณธรรมและจริยธรรม เพื่อเป็นการสร้างความรู้ความเข้าใจเกี่ยวกับมาตรฐานทางจริยธรรม และส่งเสริมให้พนักงานส่วนท้องถิ่นรักษาวินัยตามมาตรฐานทางจริยธรรมมีการประพฤติปฏิบัติอย่างมีคุณธรรม และยึดถือแนวทางปฏิบัติตามประมวลจริยธรรม วินัยของพนักงานส่วนท้องถิ่น และหลักธรรมาภิบาล

๓.๓ วิธีการพัฒนาบุคลากรของเทศบาล

(๑) การปฐมนิเทศ

สำหรับพนักงานส่วนท้องถิ่นแรกบรรจุหรืออยู่ระหว่างการทดลองปฏิบัติหน้าที่ราชการ ให้มีความรู้ความเข้าใจสภาพแวดล้อมของหน่วยงาน วิสัยทัศน์ พันธกิจ โครงสร้างส่วนราชการ ผู้บริหาร วัฒนธรรมขององค์กร หน้าที่ความรับผิดชอบ ความสำคัญของภารกิจที่มีต่อประชาชน สังคม ประเทศชาติ การพัฒนาตนเองของข้าราชการหรือพนักงานส่วนท้องถิ่น ความก้าวหน้าในอาชีพราชการ เพื่อให้มีทัศนคติที่ดีและมีแรงจูงใจในการรับราชการ

(๒) การฝึกอบรม

การฝึกอบรม เป็นกระบวนการสำคัญที่จะช่วยพัฒนาหรือฝึกฝนบุคลากรของเทศบาล ให้มีความรู้ ความสามารถ ทักษะหรือ ความชำนาญ ตลอดจนจนประสบการณ์ให้เหมาะสมกับการทำงาน รวมถึงก่อให้เกิดความรู้สึก เช่น ทัศนคติหรือเจตคติที่ดีต่อการปฏิบัติงาน อันจะส่งผลให้บุคลากรแต่ละคนในเทศบาลมีความสามารถเฉพาะตัวสูงขึ้น มีประสิทธิภาพในการทำงานร่วมกับผู้อื่นได้ดีทำให้เทศบาลมีประสิทธิผลและประสิทธิภาพที่ดีขึ้น

(๓) การศึกษา หรือดูงาน

การพัฒนาบุคลากรโดยการให้ไปศึกษาเพิ่มเติมทั้งในและต่างประเทศ เพื่อการเพิ่มพูนความรู้ ด้วยการเรียนหรือการวิจัยตามหลักสูตรของสถาบันการศึกษาในและต่างประเทศโดยใช้เวลาในการปฏิบัติราชการ เพื่อให้ได้มาซึ่งปริญญาหรือประกาศนียบัตรวิชาชีพ ซึ่งสาขาวิชาและระดับการศึกษาโดยปกติจะต้องสอดคล้องหรือเป็นประโยชน์กับมาตรฐานกำหนดตำแหน่งที่ดำรงอยู่ตามที่ กทจ. กำหนด

สำหรับการดูงาน คือ การพัฒนาบุคลากรเพื่อเพิ่มพูนความรู้และแสวงหาประสบการณ์ ด้วยการสังเกตการณ์และการแลกเปลี่ยนความคิดเห็นในการดำเนินการใหม่ ๆ โดยคาดหวังว่าจะสามารถนำมาประยุกต์ใช้ในเทศบาล หรือปรับปรุงกระบวนการทำงานในบทบาทหน้าที่สำคัญของแต่ละบุคคลทั้งปัจจัยความสำเร็จและปัญหาอุปสรรค ข้อควรระวังจากการเรียนรู้ขององค์กรที่ไปศึกษาดูงาน ทั้งยังเป็นการเปลี่ยนบรรยากาศโดยการไปพบเห็นสิ่งใหม่ซึ่งสามารถเสริมสร้างแนวคิดใหม่ และนำไปสู่การเปลี่ยนแปลงที่ดีขึ้น เพื่อช่วยเพิ่มพูนความรู้ ทักษะ และประสบการณ์ ให้กับบุคลากรอีกทั้งเป็นการเปิดมุมมองที่จะรับการเรียนรู้ในสิ่งใหม่ ๆ สร้างความพร้อมให้แก่ทั้งตัวบุคลากร และสร้างผลสัมฤทธิ์ให้แก่ทีมงาน ส่วนราชการ และเทศบาล เพื่อให้เกิดการเรียนรู้ที่ดี ผู้ไปศึกษาดูงานต้องให้ทักษะการสอบถาม การสังเกต และแลกเปลี่ยนเรียนรู้วิธีการปฏิบัติงานและการแก้ปัญหาในการปฏิบัติงานจากหน่วยงานหรือองค์กรที่ไปศึกษาดูงาน

(๔) การประชุม การประชุมเชิงปฏิบัติการ หรือการสัมมนา

การประชุม (Meeting) การประชุมเชิงปฏิบัติการ (Workshop) หรือการสัมมนา (Seminar) เป็นวิธีการพัฒนาบุคลากรอีกรูปแบบหนึ่งเน้นการพัฒนาทักษะในการคิดเชิงนวัตกรรมการแลกเปลี่ยนข้อมูลความรู้และประสบการณ์และทักษะในการแก้ไขปัญหาและการตัดสินใจสามารถนำแนวคิดที่ได้รับจากการประชุมสัมมนาไปปรับใช้เพื่อเพิ่มประสิทธิภาพในการทำงาน ซึ่งเป็นการพัฒนาบุคลากรที่ร่วมกันเป็นกลุ่มเน้นการฝึกปฏิบัติ โดยมีโครงการ/หลักสูตร และกำหนดระยะเวลาที่แน่นอน ซึ่งอาจจะเป็นการศึกษาร่วมกัน ศึกษา ค้นคว้า ตลอดจนทำความเข้าใจและฝึกปฏิบัติ เพื่อทักษะปฏิบัติงาน ตามวัตถุประสงค์ของการประชุม การประชุมเชิงปฏิบัติการ หรือการสัมมนา นั้นๆ

(๕) การสอนงาน การให้คำปรึกษาหรือวิธีการอื่นที่เหมาะสม

๑. การสอนงาน (Coaching) การสอนงานถือเป็นหน้าที่ความรับผิดชอบของผู้บังคับบัญชา หรือผู้ที่ได้รับมอบหมายในเทศบาล เป็นวิธีการให้ความรู้ (knowledge) สร้างเสริมทักษะ (Skill) และทัศนคติ (Attitude) ที่ช่วยในการปฏิบัติงานให้มีประสิทธิภาพสูงขึ้นได้ในระยะยาวโดยผ่านกระบวนการปฏิสัมพันธ์ระหว่างผู้สอนงานและบุคลากรผู้ถูกสอนงาน การสอนงานสามารถดำเนินการรายบุคคลหรือเป็นกลุ่มเล็กที่ต้องใช้เวลาในการพัฒนาอย่างต่อเนื่อง

๒. การฝึกขณะปฏิบัติงาน (On the Job Training) การฝึกขณะปฏิบัติงานถือเป็นหน้าที่ความรับผิดชอบของผู้บังคับบัญชาหรือผู้ที่ได้รับมอบหมายในหน่วยงานเป็นวิธีการพัฒนาบุคลากรด้วยการฝึกปฏิบัติจริง ณ สถานที่จริงเป็นการให้คำแนะนำ เชิงปฏิบัติในลักษณะตัวต่อตัวหรือเป็นกลุ่มเล็กในสถานที่ทำงาน และในช่วงการทำงานปกติ วิธีการนี้เน้นประสิทธิภาพการทำงานในลักษณะการพัฒนาทักษะเป็นพื้นฐานให้แก่บุคลากรเข้าใจและสามารถปฏิบัติงานได้ด้วยตนเอง การฝึกขณะปฏิบัติงานสามารถดำเนินการโดยผู้บังคับบัญชาหรือมอบหมายผู้ที่มีความเชี่ยวชาญเรื่องนั้นมาใช้สำหรับบุคลากรใหม่ที่เพิ่งเข้าทำงาน สับเปลี่ยนโอนย้ายเลื่อนตำแหน่งมีการปรับปรุงงานหรือต้องอธิบายงานใหม่ ๆ ผู้บังคับบัญชามีหน้าที่ฝึกบุคลากรขณะปฏิบัติงานตามลักษณะงานที่รับผิดชอบเพื่อให้บุคลากรทราบและเรียนรู้เกี่ยวกับขั้นตอนวิธีปฏิบัติงาน พร้อมคู่มือและระเบียบการปฏิบัติงาน ทำให้เกิดการรักษาองค์ความรู้และคงไว้ซึ่งมาตรฐานการทำงาน แม้ว่าจะเปลี่ยนบุคลากรที่รับผิดชอบงานแต่ยังคงรักษาความมีประสิทธิภาพในการทำงานต่อไปได้

๓. การเป็นพี่เลี้ยง (Mentoring) การเป็นพี่เลี้ยงเป็นอีกวิธีการพัฒนาบุคลากรรายบุคคล วิธีการนี้ต้องใช้ความคิดในการวิเคราะห์รับฟังและนำเสนอทิศทางที่ถูกต้องให้อีกฝ่ายโดยเน้นการมีส่วนร่วม แก้ไขปัญหาและกำหนดเป้าหมายเพื่อให้งานบรรลุผลสำเร็จเป็นกระบวนการแลกเปลี่ยนประสบการณ์ระหว่างพี่เลี้ยง (Mentor) และผู้รับคำแนะนำ (Mentee) จากผู้มีความรู้ความชำนาญให้กับผู้ไม่มีประสบการณ์ หรือมีประสบการณ์ไม่มากนัก ลักษณะสำคัญของการเป็นพี่เลี้ยงคือผู้เป็นพี่เลี้ยงอาจเป็นบุคคลอื่นได้ ไม่จำเป็นต้องเป็นผู้บังคับบัญชาหรือหัวหน้าโดยตรง ทำหน้าที่สนับสนุนให้กำลังใจช่วยเหลือสอนงาน และให้คำปรึกษา แนะนำ ดูแลทั้งการทำงาน การวางแผนเป้าหมายในอาชีพให้กับบุคลากรเพื่อให้ผู้รับคำแนะนำมีความสามารถในการปฏิบัติงานที่สูงขึ้นรวมถึงการใช้ชีวิตส่วนตัวที่เหมาะสม

๔. การให้คำปรึกษาแนะนำ (Consulting) การให้คำปรึกษาแนะนำเป็นวิธีการพัฒนาบุคลากรอีกรูปแบบหนึ่งที่ใช้ในการแก้ไขปัญหาที่เกิดขึ้นกับบุคลากรด้วยการวิเคราะห์ปัญหาที่เกิดขึ้นในการทำงานซึ่งผู้บังคับบัญชากำหนดแนวทางแก้ไขปัญหาที่เหมาะสมร่วมกับผู้ใต้บังคับบัญชาเพื่อให้บุคลากรมีแนวทางแก้ไขปัญหาที่เกิดขึ้นกับตนเองได้ ผู้ให้คำปรึกษาแนะนำมักเป็นผู้บังคับบัญชาภายในหน่วยงาน

หรืออาจเป็นผู้เชี่ยวชาญที่มีความรู้ประสบการณ์และความชำนาญเป็นพิเศษในเรื่องนั้นๆที่มีคุณสมบัติเป็นที่ปรึกษาได้จากทั้งภายในหรือภายนอกองค์กร

๕. การหมุนเวียนงาน (Job Rotation) การหมุนเวียนงานเป็นอีกวิธีการหนึ่งในการพัฒนาขีดความสามารถในการทำงานของบุคลากรถือเป็นวิธีการที่ก่อให้เกิดทักษะการทำงานที่หลากหลาย (Multi-Skill) ที่เน้นการสลับเปลี่ยนงานในแนวนอนจากงานหนึ่งไปยังอีกงานหนึ่งมากกว่าการเลื่อนตำแหน่งงานที่สูงขึ้น การหมุนเวียนงานเกิดได้ทั้งการเปลี่ยนตำแหน่งงานและการเปลี่ยนหน่วยงานโดยการให้ปฏิบัติงานในหน่วยงานอื่นภายใต้ระยะเวลาที่กำหนด

๖. การเรียนรู้ด้วยตนเอง (Self-Learning) การเรียนรู้ด้วยตนเองเป็นวิธีการพัฒนาบุคลากรของเทศบาลที่เน้นให้บุคลากรมีความรับผิดชอบในการเรียนรู้และพัฒนาตนเองโดยไม่จำเป็นต้องใช้ช่วงเวลาในการปฏิบัติงานเท่านั้น บุคลากรสามารถแสวงหาโอกาสเรียนรู้ได้ด้วยตนเองผ่านช่องทางการเรียนรู้และสื่อต่าง ๆ ที่ต้องการได้ซึ่งวิธีการนี้เหมาะสมกับบุคลากรที่ชอบเรียนรู้และพัฒนาตนเองอยู่เสมอโดยเฉพาะกับบุคลากรที่มีผลการปฏิบัติงานดีและมีศักยภาพในการทำงานสูง

๗. การเรียนรู้ผ่านระบบสื่ออิเล็กทรอนิกส์ (e-Learning) การเรียนรู้ด้วยตนเองเป็นวิธีการพัฒนาบุคลากรของเทศบาลที่เน้นให้บุคลากรมีความรับผิดชอบในการเรียนรู้และพัฒนาตนเอง ซึ่งเป็นหลักสูตรอบรมออนไลน์ที่เป็นความต้องการร่วมของเทศบาลเพื่อเพิ่มศักยภาพของข้าราชการให้สามารถปฏิบัติงานภายใต้ระบบบริหารจัดการภาครัฐแนวใหม่ได้อย่างมีประสิทธิภาพ

การพัฒนาสำหรับบุคลากรท้องถิ่นอาจจะกระทำได้โดยเทศบาล สำนักงาน ก.ท.จ.และสำนักงาน กทจ.จังหวัด หน่วยงานของรัฐหรือส่วนราชการอื่น หรือเทศบาลร่วมกับหน่วยงานของรัฐหรือส่วนราชการอื่นก็ได้

๓.๔ การพัฒนาความรู้ให้กับบุคลากรของเทศบาล

๑. ด้านความรู้ทั่วไปในการปฏิบัติราชการ ได้แก่ ความรู้ที่เกี่ยวข้องกับการปฏิบัติราชการโดยทั่วไป เช่น ระเบียบแบบแผนทางราชการ กฎหมายระเบียบที่ใช้ในการปฏิบัติราชการ บทบาทหน้าที่ของข้าราชการหรือพนักงานส่วนท้องถิ่น แนวทางปฏิบัติเพื่อเป็นพนักงานจ้างและลูกจ้างประจำ และหน้าที่ของบุคลากรท้องถิ่นในระบอบประชาธิปไตยอันมีพระมหากษัตริย์ทรงเป็นพระประมุข และการเป็นข้าราชการที่ดี

๒. ด้านคุณสมบัติส่วนตัว ได้แก่ การช่วยเสริมบุคลิกภาพที่ดี ส่งเสริมให้สามารถปฏิบัติงานร่วมกับบุคคลอื่นได้อย่างราบรื่นมีประสิทธิภาพ พัฒนาทักษะที่จำเป็นต่อการปฏิบัติงาน ทักษะด้านดิจิทัล มนุษย์สัมพันธ์การทำงาน การสื่อความหมายการเสริมสร้างสุขภาพอนามัย เป็นต้น

๓. ด้านความรู้และทักษะเฉพาะของงานในแต่ละตำแหน่ง ได้แก่ ความรู้ความสามารถในการปฏิบัติงานของตำแหน่งหนึ่งตำแหน่งใดโดยเฉพาะ เช่น งานฝึกอบรม งานพิมพ์หนังสือราชการ งานด้านช่าง

๔. ด้านการบริหาร ได้แก่ รายละเอียดที่เกี่ยวกับการบริหารงานและการบริหารคน เช่น ในเรื่องการวางแผน การมอบหมายงาน การจูงใจ การประสานงาน ความเป็นผู้นำองค์กร ทักษะเฉพาะด้าน การคิดเชิงกลยุทธ์ ทักษะการสื่อสาร และการตัดสินใจ

๕. ด้านคุณธรรม และจริยธรรม ได้แก่ การพัฒนาคุณธรรมและจริยธรรมในการปฏิบัติงาน เช่น จริยธรรมในการปฏิบัติงาน มาตรฐานทางจริยธรรม การพัฒนาคุณภาพชีวิต เพื่อประสิทธิภาพในการปฏิบัติงาน การปฏิบัติงานอย่างมีความสุข

๓.๕ ประกาศคุณธรรมจริยธรรมของพนักงานส่วนท้องถิ่น ลูกจ้าง และพนักงานจ้าง

เทศบาล ประกาศคุณธรรมจริยธรรมของข้าราชการหรือพนักงานส่วนท้องถิ่น ลูกจ้าง และพนักงานจ้าง เพื่อให้พนักงานส่วนท้องถิ่น ลูกจ้าง และพนักงานจ้าง ยึดถือเป็นแนวปฏิบัติตามที่กฎหมายกำหนด พนักงานเทศบาล ลูกจ้างประจำ และพนักงานจ้างของ มีหน้าที่ดำเนินการให้เป็นไปตามกฎหมายเพื่อรักษาประโยชน์ส่วนรวมและประเทศชาติ อำนวยความสะดวกและให้บริการแก่ประชาชนตามหลักธรรมาภิบาล โดยจะต้องยึดมั่นในค่านิยมหลักของมาตรฐานจริยธรรม ดังนี้

๑. การยึดมั่นในคุณธรรมและจริยธรรม
 ๒. การมีจิตสำนึกที่ดี ซื่อสัตย์ สุจริต และรับผิดชอบ
 ๓. การยึดถือประโยชน์ของประเทศไทยเหนือกว่าประโยชน์ส่วนตน และไม่มีผลประโยชน์ทับซ้อน
 ๔. การยืนหยัดทำในสิ่งที่ถูกต้อง เป็นธรรม และถูกกฎหมาย
 ๕. การให้บริการแก่ประชาชนด้วยความรวดเร็ว มีอัธยาศัย และไม่เลือกปฏิบัติ การให้ข้อมูลข่าวสารแก่ประชาชนอย่างครบถ้วน ถูกต้อง และไม่บิดเบือนข้อเท็จจริง
 ๖. การมุ่งผลสัมฤทธิ์ของงาน รักษามาตรฐาน มีคุณภาพโปร่งใส และตรวจสอบได้
 ๗. การยึดมั่นในระบอบประชาธิปไตยอันมีพระมหากษัตริย์ทรงเป็นประมุข
 ๘. การยึดมั่นในหลักจรรยาวิชาชีพขององค์กร
- ทั้งนี้ การฝ่าฝืนหรือไม่ปฏิบัติตามมาตรฐานทางจริยธรรม ให้ถือว่าเป็นการกระทำผิดทางวินัย

การจัดทำแผนพัฒนาพนักงานเทศบาลรายบุคคล

แผนพัฒนารายบุคคล (Individual Development Plan : IDP) หมายถึง กรอบหรือแนวทางที่จะช่วยให้บุคลากรในหน่วยงานสามารถปฏิบัติงานได้บรรลุตามเป้าหมายในสายอาชีพของตน โดยมีวัตถุประสงค์หลักในการพัฒนาจุดอ่อน (weakness) และเสริมจุดแข็ง (Strength) ของบุคลากรในหน่วยงาน แผนพัฒนารายบุคคล หรือเรียกสั้นๆ ว่า IDP จึงเป็นแผนสำหรับการพัฒนาบุคลากรเพื่อเตรียมความพร้อมให้มีคุณสมบัติ ความสามารถ และศักยภาพในการทำงานสำหรับตำแหน่งที่สูงขึ้นไปในอนาคต หรือตามเส้นทางความก้าวหน้าในสายอาชีพ (Career Path) ที่เทศบาลพระเพลิงกำหนดขึ้น

ดังนั้น IDP จึงไม่ใช่กระบวนการประเมินผลการปฏิบัติงาน (Performance Appraisal) เพื่อการเลื่อนตำแหน่งงานหรือการปรับเงินเดือนและการให้ผลตอบแทนในรูปแบบต่าง ๆ แต่เมื่อได้มีการดำเนินกิจกรรมตามกรอบ IDP อย่างเป็นระบบบนเกณฑ์ขั้นพื้นฐานของระดับความรู้ ความสามารถ หรือสิ่งที่มีผู้บังคับบัญชาคาดหวัง มีการพูดคุยสื่อสารแบบสองทาง เป็นข้อผูกพันหรือข้อตกลงในการเรียนรู้ร่วมกัน IDP ก็จะเป็นเครื่องมือสำคัญในการเชื่อมโยงความต้องการของพนักงานรายบุคคลให้ตอบรับหรือตอบสนองต่อความต้องการในระดับหน่วยงานย่อย และส่งผลให้บรรลุเป้าหมายขององค์กรได้

การจัดทำแผนพัฒนารายบุคคลของเทศบาลวังไผ่มีเจตนารมณ์สำคัญที่จะเปลี่ยนแปลงมุมมองต่อระบบบริหารพนักงานเทศบาล จากเดิมที่เน้นพัฒนาพนักงานเทศบาลให้มีความเชี่ยวชาญเฉพาะด้าน มาเป็นการให้พนักงานเทศบาลเป็นผู้รู้รอบ รู้ลึก และเป็นแรงผลักดันต่อความสำเร็จของเทศบาลวังไผ่ รวมทั้งให้พนักงานเทศบาลปฏิบัติงานโดยมุ่งเน้นที่ประชาชนและสัมฤทธิ์ผล บุคลากรเทศบาลวังไผ่จึงต้องปรับเปลี่ยนบทบาท วิธีคิด และวิธีปฏิบัติงาน รวมถึงการพัฒนาความรู้ ความสามารถของตนเองให้สามารถตอบสนองต่อภารกิจของหน่วยงานได้อย่างรวดเร็ว และมีประสิทธิภาพ โดยมุ่งเน้นการนำหลักสมรรถนะมาประกอบในการบริหารและพัฒนาทรัพยากรบุคคล เพื่อให้บุคลากรมีพื้นฐานสมรรถนะตามที่เทศบาลตำบลวังไผ่กำหนด

ด้วยเหตุนี้ เทศบาลตำบลวังไผ่จึงจำเป็นต้องมีการดำเนินการในเรื่องการพัฒนาบุคลากรเป็นรายบุคคลเพื่อเพิ่มพูนประสิทธิภาพให้แก่บุคลากรทุกระดับชั้น หากมีการดำเนินการตามกระบวนการพัฒนารายบุคคลอย่างเป็นระบบและต่อเนื่องแล้ว บุคลากรของเทศบาลตำบลวังไผ่จะมีคุณภาพ คุณธรรม จริยธรรม สามารถปฏิบัติงานให้เกิดผลสัมฤทธิ์ต่อภารกิจที่ได้รับมอบหมาย อันจะมีผลเชื่อมโยงไปสู่การประเมินผลการปฏิบัติงาน การเลื่อนขั้นเงินเดือน เพิ่มค่าจ้าง และค่าตอบแทน ทำให้บุคลากรมีขวัญและกำลังใจในการปฏิบัติงานเพื่อประโยชน์ต่อเทศบาลตำบลวังไผ่ยิ่งขึ้นต่อไป

ดังนั้น บุคลากรทุกระดับ จำเป็นต้องมีความรู้ ความเข้าใจเบื้องต้นเกี่ยวกับการจัดทำแผนพัฒนารายบุคคล ประกอบด้วย ความหมาย ประโยชน์ บทบาทหน้าที่ของกลุ่มบุคคลที่มีส่วนเกี่ยวข้องกับ การทำแผนพัฒนารายบุคคล รวมถึงเครื่องมือที่ใช้ในการพัฒนาบุคลากรรายบุคคล ซึ่งบุคคลที่มีส่วนเกี่ยวข้องในการจัดทำแผนพัฒนารายบุคคล (IDP) ประกอบด้วย

๑. ผู้บริหารระดับสูง - นายกเทศมนตรีตำบลวังไผ่

๒. ผู้บังคับบัญชาที่มีผู้ใต้บังคับบัญชา - ปลัด หัวหน้าส่วนราชการ และพนักงานทุกระดับ

๓. เจ้าหน้าที่ - นักทรัพยากรบุคคล

๔. องค์กร - เทศบาลตำบลวังไผ่

บุคคลในแต่ละกลุ่มมีบทบาทและขอบเขตหน้าที่ความรับผิดชอบ ดังตารางต่อไปนี้

กลุ่มบุคคล	บทบาท/ หน้าที่ความรับผิดชอบ
นายกเทศมนตรี ทต.วังไผ่	<ol style="list-style-type: none"> ๑. สนับสนุนและผลักดันให้บุคลากรปฏิบัติตาม IDP ตามที่กำหนด ๒. อนุมัติให้การจัดทำ IDP เป็นกระบวนการหนึ่งที่ผู้บังคับบัญชาจะต้องปฏิบัติอย่างต่อเนื่องทุกปี ๓. ติดตามผลการจัดทำ IDP ระหว่างผู้บังคับบัญชากับบุคลากร พร้อมทั้งการนำแผน IDP ไปใช้ปฏิบัติจริง ๔. จัดสรรงบประมาณในการฝึกอบรมและพัฒนาบุคลากรในแต่ละปีอย่างต่อเนื่อง
ปลัด ทต.วังไผ่ หัวหน้าส่วนราชการ ผู้ใต้บังคับบัญชาในแต่ละ สายงาน ในแต่ละกอง	<ol style="list-style-type: none"> ๑. ทำความเข้าใจ ผลักดันกระบวนการและวัตถุประสงค์ของการจัดทำ IDP ๒. ปฏิบัติตามกระบวนการและขั้นตอนของ IDP ที่กำหนดขึ้น ๓. ประเมินขีดความสามารถของผู้ใต้บังคับบัญชา เพื่อค้นหาจุดแข็งและจุดอ่อนของบุคลากรในงานที่มอบหมายให้รับผิดชอบในปัจจุบัน ๔. ทำความเข้าใจถึงแหล่งหรือช่องทางการเรียนรู้เพื่อพัฒนาขีดความสามารถของบุคลากรเป็นรายบุคคล ๕. กำหนดแนวทางหรือช่องทางการพัฒนาตนเองที่เหมาะสมกับบุคลากร ๖. ให้ข้อมูลป้อนกลับแก่บุคลากรถึงจุดเด่นและจุดที่บุคลากรต้องพัฒนาปรับปรุงให้ดีขึ้น ๗. ชี้ให้บุคลากรเห็นขอบเขตที่เขาสามารถเพิ่มความรับผิดชอบมากขึ้น
นักทรัพยากรบุคคล	<ol style="list-style-type: none"> ๑. มีส่วนร่วมในการประเมินความสามารถของตนเองตามความเป็นจริง ๒. ทำความเข้าใจแผนพัฒนารายบุคคล (IDP) ที่ผู้บังคับบัญชากำหนดขึ้นด้วยความเต็มใจและตั้งใจ ๓. ร่วมกับหัวหน้าส่วนราชการกำหนดแผนฯ เป้าหมายและวัตถุประสงค์ในการพัฒนาตนเอง ๔. หาวิธีการในการทำให้เป้าหมายในสายอาชีพของตนเองและผลงานที่รับผิดชอบประสบความสำเร็จ ๕. ประเมินความก้าวหน้าในการพัฒนาตนเองและเต็มใจที่จะรับรู้ผลการพัฒนาความสามารถของตนเองจากผู้อื่น

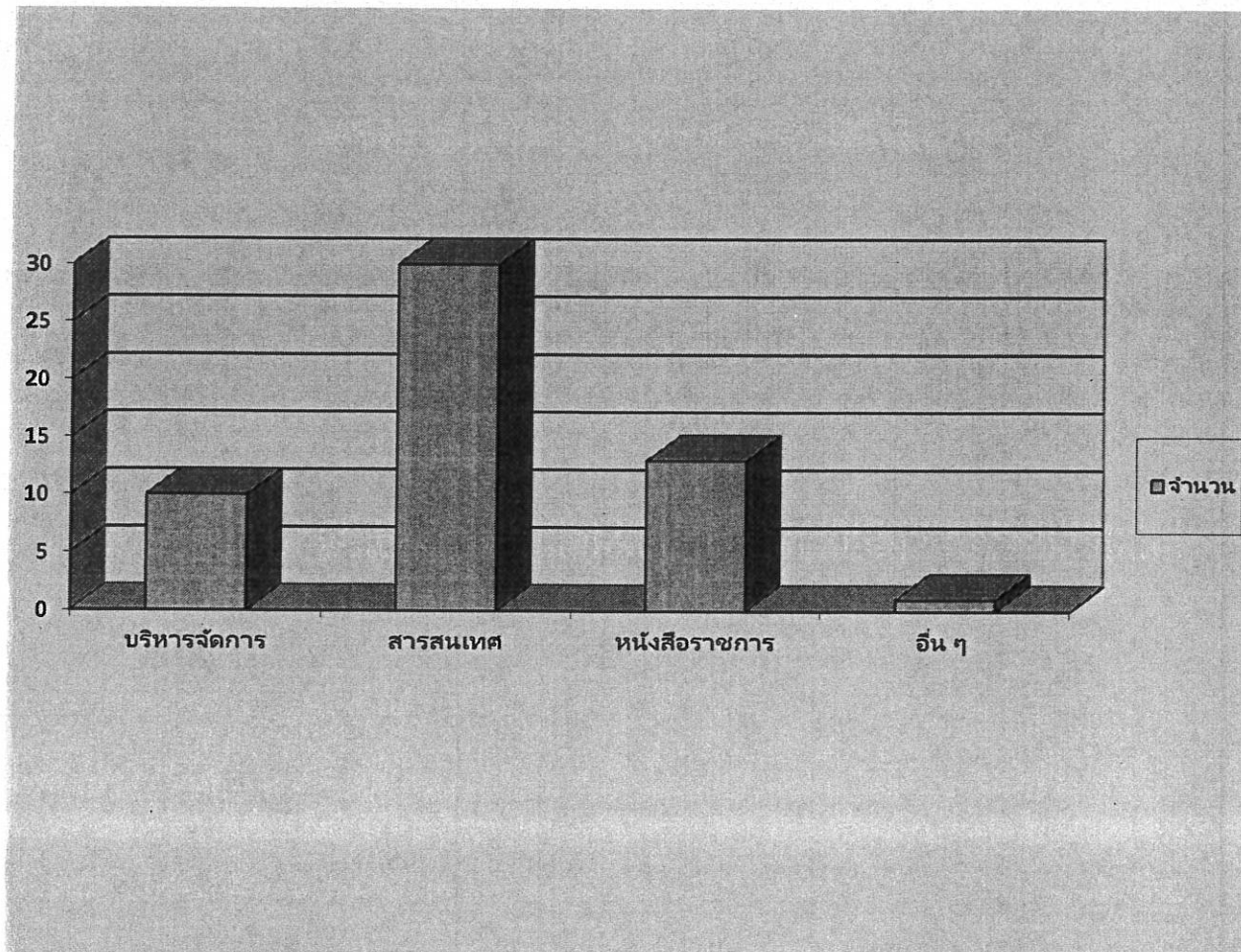
เทศบาลตำบลวังไผ่	<ol style="list-style-type: none"> ๑. ประชุมพิจารณาให้นายกอนุมัติ เห็นด้วยกับการนำเอา IDP มาใช้ในเทศบาลตำบลวังไผ่ ๒. จัดเตรียมแบบฟอร์มการทำ IDP ให้เป็นมาตรฐานเดียวกัน ๓. ออกแบบและปรับปรุงระบบการพัฒนาบุคลากรรวมถึงบูรณาการ IDP กับเครื่องมือการบริหารบุคคลในเรื่องอื่น ๆ ๔. ให้ความรู้และความเข้าใจเกี่ยวกับแนวทางการจัดทำ IDP แก่ผู้บริหารทุกส่วนราชการและบุคลากรทั้งหมด ๕. ให้คำปรึกษาและแนะนำแนวทางการจัดทำแผน IDP กับผู้บริหารและบุคลากร ๖. ตอบข้อซักถามเกี่ยวกับวิธีการจัดทำแผน IDP ๗. หาช่องทางในการสื่อสารเพื่อประชาสัมพันธ์เปลี่ยน Mindset หรือจิตสำนึกของผู้บริหารและบุคลากรในการจัดทำ IDP ๘. ติดตามผลการปฏิบัติตามแผน IDP จากผู้บริหารและบุคลากร
------------------	--

การวิเคราะห์สภาพปัญหา ความต้องการในการพัฒนาพนักงานเทศบาลรายบุคคล

เทศบาลวังไผ่ได้สำรวจสภาพปัญหาและความต้องการการฝึกอบรมของบุคลากรในสังกัด เพื่อใช้ในการวิเคราะห์และกำหนดทิศทางการฝึกอบรมบุคลากรให้เหมาะสมกับปัญหาที่แท้จริง โดยให้แต่ละคนเสนอความต้องการผ่านผู้บังคับบัญชา ประกอบด้วย

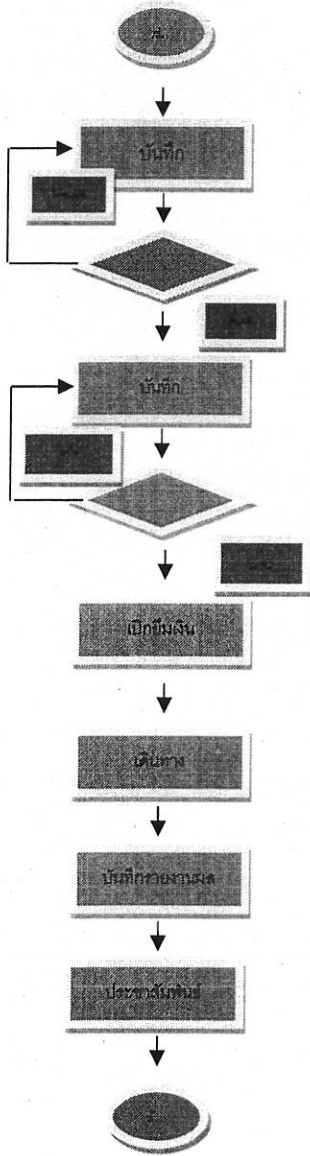
	การพัฒนา ด้านการ บริหารจัดการ	การพัฒนาด้าน คอมพิวเตอร์ เทคโนโลยี สารสนเทศ	การพัฒนาด้าน ระเบียบ เทคนิค เกี่ยวกับการ ปฏิบัติงาน ด้านธุรการ หรือหนังสือราชการ	การพัฒนาด้านอื่น ๆ เช่น การเป็นผู้นำ ทักษะในการนำเสนอ งาน ทักษะในการพูดใน ที่ชุมชน
ปลัด รองปลัด	๑	-	-	-
สำนักปลัด	๒	๑๐	๕	๑
กองคลัง	๓	๖	๒	-
กองช่าง	๒	๔	๒	๒
กองการศึกษาฯ	๑	๕	๓	๑
กองสาธารณสุข และสิ่งแวดล้อม	๑	๕	๑	-
หน่วยตรวจสอบ ภายใน	-	-	-	-

แผนภูมิแสดงการเสนอความต้องการพัฒนารายบุคคล อบต.พระเพลิง



ขั้นตอนการขอรับการฝึกอบรมรายบุคคล

เทศบาลตำบลวังไผ่เปิดโอกาสให้พนักงานในสังกัด เสนอความต้องการเข้ารับการฝึกอบรมตามหลักสูตรที่ส่วนราชการคัดเลือกความเหมาะสม จากหลาย ๆ หน่วยงาน ก่อนอันดับแรกเช่น จากกรมส่งเสริมการปกครองส่วนท้องถิ่น จังหวัด อำเภอ มหาลัยต่าง ๆ ที่จัดการฝึกอบรมในความรู้ที่ตรงตามมาตรฐานกำหนดตำแหน่ง แต่ละสายงาน โดยแสดงความต้องการพัฒนาและเสนอแบบแสดงเจตจำนงเข้ารับการฝึกอบรมเพื่อให้ผู้บังคับบัญชาได้พิจารณาหลักสูตร โดยมีลำดับขั้นตอนการขอเข้ารับการฝึกอบรมดังนี้



๑. พนักงานสำรวจหลักสูตรการอบรมที่ต้องการฝึกอบรมตามมาตรฐานกำหนด
๒. จัดทำบันทึกเสนอหลักสูตรการอบรมให้ผู้บังคับบัญชาตามลำดับชั้นพิจารณา
๓. ผู้บังคับบัญชาตามลำดับชั้นพิจารณา
๔. จัดทำบันทึกและคำสั่ง ขออนุมัติเดินทางไปฝึกอบรมเสนอผู้บังคับบัญชา
๕. ผู้บังคับบัญชาพิจารณาพิจารณาวันเวลาในการเดินทาง ความเร่งด่วนของที่
๖. สั่งเอกสารให้ส่วนราชการเกี่ยวข้อง ในการเบิกยืมค่าลงทะเบียน ฯลฯ
๗. เดินทางไปเข้ารับการฝึกอบรมตามวันเวลา
๘. รายงานผลการฝึกอบรมและผลค่าใช้จ่ายอื่น
๙. ประชาสัมพันธ์เอกสารการฝึกอบรมให้พนักงานในสังกัดได้ศึกษาแลกเปลี่ยนเรียนรู้
๑๐. จัดเก็บเอกสารการฝึกอบรมสำหรับตรวจสอบ

แผนพัฒนาพนักงานเทศบาลรายบุคคล เทศบาลวังไผ่ Individual Development Plan (IDP) ประจำปีงบประมาณ ๒๕๖๗ - ๕๖๙

ตำแหน่ง (๑.)	ทักษะที่ต้องพัฒนา (๒.)	เป้าหมายการพัฒนา (๓.)	วิธีการพัฒนา (๔.)		ช่วงเวลาพัฒนา (๕.)	
			๑ = ศึกษาด้วยตนเอง ๓ = แลกเปลี่ยนเรียนรู้ ๕ = การสอนงาน ๗ = การให้คำปรึกษา ๙ = ติดตามผู้มีประสบการณ์ ๑๐ = วิธีพัฒนาอื่นๆ	๒ = เรียนรู้จากการปฏิบัติงาน ๔ = พี่เลี้ยง ๖ = ฝึกอบรม ๘ = การมอบหมายงาน ๑๐ = วิธีพัฒนาอื่นๆ	๒๕๖๗	๒๕๖๘
ปลัดเทศบาล.	<ol style="list-style-type: none"> สมรรถนะหลัก สมรรถนะประจำผู้บริหาร ทักษะด้านดิจิทัล งานที่จำเป็นในการปฏิบัติหน้าที่ในตำแหน่ง เช่น การบริหารจัดการ แผนงานงบประมาณ การคลัง งานช่าง งานอำนวยความสะดวก งานสาธารณสุข งานสิ่งแวดล้อม งานสภา ฯลฯ 	<ol style="list-style-type: none"> พัฒนาสมรรถนะที่กำหนดในแบบประเมินผลการปฏิบัติงานทุกปี พัฒนาทักษะการทำงานตามมาตรฐานกำหนดตำแหน่ง 	<ol style="list-style-type: none"> ศึกษาด้วยตนเอง ๒ = เรียนรู้จากการปฏิบัติงาน แลกเปลี่ยนเรียนรู้ ๗ = การให้คำปรึกษา ติดตามผู้มีประสบการณ์ ๑๐ = วิธีพัฒนาอื่นๆ 	✓	✓	✓
สำนักปลัด						
หน.สำนักปลัด	<ol style="list-style-type: none"> สมรรถนะหลัก สมรรถนะประจำผู้บริหาร ทักษะด้านดิจิทัล งานที่จำเป็นในการปฏิบัติหน้าที่ เช่น งานอำนวยความสะดวก งานบริหารงานทั่วไป 	<ol style="list-style-type: none"> พัฒนาสมรรถนะที่กำหนดในแบบประเมินผลการปฏิบัติงานทุกปี พัฒนาทักษะการทำงานตามมาตรฐานกำหนดตำแหน่ง 	<ol style="list-style-type: none"> ศึกษาด้วยตนเอง ๒ = เรียนรู้จากการปฏิบัติงาน แลกเปลี่ยนเรียนรู้ ๗ = การให้คำปรึกษา ติดตามผู้มีประสบการณ์ ๑๐ = วิธีพัฒนาอื่นๆ 	✓	✓	✓

<p>หน้าฝ่ายบริหารงานทั่วไป</p>	<p>๑. สมรรถนะหลัก ๒. สมรรถนะประจำผู้บริหาร ๓. ทักษะด้านดิจิทัล ๔. งานที่จำเป็นในการปฏิบัติหน้าที่ เช่น งานอำนวยความสะดวก งานบริหารงานทั่วไป งานประสานงานทั่วไป งานสวัสดิการ งานรัฐพิธี งานที่ไม่อยู่ในส่วนราชการอื่น</p>	<p>๑. พัฒนาสมรรถนะที่กำหนดในแบบประเมินผลการปฏิบัติงานทุกปี ๒. พัฒนาทักษะการทำงานตามมาตรฐานกำหนดตำแหน่ง</p>	<p>๑ = ศึกษด้วยตนเอง ๒ = เรียนรู้จากการปฏิบัติงาน ๓ = แลกเปลี่ยนเรียนรู้ ๗ = การให้คำปรึกษา ๙ = ติดตามผู้มีประสบการณ์ ๑๐ = วิธีพัฒนาอื่นๆ</p>	<p>✓</p>	<p>✓</p>	<p>✓</p>
<p>นิติกร</p>	<p>๑. สมรรถนะหลัก ๒. สมรรถนะประจำสายงาน ๓. ทักษะด้านดิจิทัล ๔. งานที่จำเป็นในการปฏิบัติหน้าที่ในตำแหน่ง เช่น งานนิติกร งานที่ไม่อยู่ในส่วนราชการอื่น</p>	<p>๑. พัฒนาสมรรถนะที่กำหนดในแบบประเมินผลการปฏิบัติงานทุกปี ๒. พัฒนาทักษะการทำงานตามมาตรฐานกำหนดตำแหน่ง</p>	<p>๑ = ศึกษด้วยตนเอง ๒ = เรียนรู้จากการปฏิบัติงาน ๓ = แลกเปลี่ยนเรียนรู้ ๔ = พี่เลี้ยง ๕ = การสอนงาน ๖ = ฝึกอบรม ๗ = การให้คำปรึกษา ๘ = การมอบหมายงาน ๙ = ติดตามผู้มีประสบการณ์ ๑๐ = วิธีพัฒนาอื่นๆ</p>	<p>✓</p>	<p>✓</p>	<p>✓</p>
<p>นักวิเคราะห์และแผน</p>	<p>๑. สมรรถนะหลัก ๒. สมรรถนะประจำสายงาน ๓. ทักษะด้านดิจิทัล ๔. งานที่จำเป็นในการปฏิบัติหน้าที่ในตำแหน่ง เช่น งานแผน งานประชาสัมพันธ์ ข้อบัญญัติฯลฯ</p>	<p>๑. พัฒนาสมรรถนะที่กำหนดในแบบประเมินผลการปฏิบัติงานทุกปี ๒. พัฒนาทักษะการทำงานตามมาตรฐานกำหนดตำแหน่ง</p>	<p>๑ = ศึกษด้วยตนเอง ๒ = เรียนรู้จากการปฏิบัติงาน ๓ = แลกเปลี่ยนเรียนรู้ ๔ = พี่เลี้ยง ๕ = การสอนงาน ๖ = ฝึกอบรม ๗ = การให้คำปรึกษา ๘ = การมอบหมายงาน ๙ = ติดตามผู้มีประสบการณ์ ๑๐ = วิธีพัฒนาอื่นๆ</p>	<p>✓</p>	<p>✓</p>	<p>✓</p>
<p>นักประชาสัมพันธ์</p>	<p>๑. สมรรถนะหลัก ๒. สมรรถนะประจำสายงาน ๓. ทักษะด้านดิจิทัล ๔. งานที่จำเป็นในการปฏิบัติหน้าที่ในตำแหน่ง เช่น งานประชาสัมพันธ์ จัดทำวารสาร ดูแลงานระบบ ITA จัดทำสื่อประชาสัมพันธ์ ฯลฯ</p>	<p>๑. พัฒนาสมรรถนะที่กำหนดในแบบประเมินผลการปฏิบัติงานทุกปี ๒. พัฒนาทักษะการทำงานตามมาตรฐานกำหนดตำแหน่ง</p>	<p>๑ = ศึกษด้วยตนเอง ๒ = เรียนรู้จากการปฏิบัติงาน ๓ = แลกเปลี่ยนเรียนรู้ ๔ = พี่เลี้ยง ๕ = การสอนงาน ๖ = ฝึกอบรม ๗ = การให้คำปรึกษา ๘ = การมอบหมายงาน ๙ = ติดตามผู้มีประสบการณ์ ๑๐ = วิธีพัฒนาอื่นๆ</p>	<p>✓</p>	<p>✓</p>	<p>✓</p>

<p>นักพัฒนาชุมชน</p>	<p>๑. สมรรถนะหลัก ๒. สมรรถนะประจำสายงาน ๓. ทักษะด้านดิจิทัล ๔. งานที่จำเป็นในการปฏิบัติหน้าที่ในตำแหน่ง เช่น งานสวัสดิการชุมชน งานเบี้ยยังชีพ ผู้สูงอายุ ด้อยโอกาส งานสตรี ฯลฯ</p>	<p>๑. พัฒนาสมรรถนะที่กำหนดในแบบประเมินผลการปฏิบัติงานทุกปี ๒. พัฒนาทักษะการทำงานตามมาตรฐานกำหนดตำแหน่ง</p>	<p>๑ = ศึกษด้วยตนเอง ๒= เรียนรู้จากการปฏิบัติงาน ๓ = แลกเปลี่ยนเรียนรู้ ๔ = พี่เลี้ยง ๕= การสอนงาน ๖ = ฝึกอบรม ๗ = การให้คำปรึกษา ๘ = การมอบหมายงาน ๙ = ติดตามผู้มีประสบการณ์ ๑๐ = วิธีพัฒนาอื่นๆ</p>	<p>✓</p>	<p>✓</p>	<p>✓</p>
<p>นักป้องกันฯ</p>	<p>๑.สมรรถนะหลัก ๒.สมรรถนะประจำสายงาน ๓.ทักษะด้านดิจิทัล ๔.งานที่จำเป็นในการปฏิบัติหน้าที่ในตำแหน่ง เช่น งานเฝ้าระวังภัย การช่วยภัย งาน กู้ชีพ อพปร.</p>	<p>๑. พัฒนาสมรรถนะที่กำหนดในแบบประเมินผลการปฏิบัติงานทุกปี ๒. พัฒนาทักษะการทำงานตามมาตรฐานกำหนดตำแหน่ง</p>	<p>๑ = ศึกษด้วยตนเอง ๒= เรียนรู้จากการปฏิบัติงาน ๓ = แลกเปลี่ยนเรียนรู้ ๔ = พี่เลี้ยง ๕= การสอนงาน ๖ = ฝึกอบรม ๗ = การให้คำปรึกษา ๘ = การมอบหมายงาน ๙ = ติดตามผู้มีประสบการณ์ ๑๐ = วิธีพัฒนาอื่นๆ</p>	<p>✓</p>	<p>✓</p>	<p>✓</p>
<p>เจ้าพนักงาน ธุรการ</p>	<p>๑.สมรรถนะหลัก ๒.สมรรถนะประจำสายงาน ๓.ทักษะด้านดิจิทัล ๔.งานที่จำเป็นในการปฏิบัติหน้าที่ในตำแหน่ง เช่น งานอำนวยความสะดวก งานบริหารงานทั่วไป งานประสานงานทั่วไป งานธุรการ งานสารบรรณ งานสภา งานรัฐพิธี งานที่ไม่อยู่ในส่วนราชการอื่น ฯลฯ</p>	<p>๑. พัฒนาสมรรถนะที่กำหนดในแบบประเมินผลการปฏิบัติงานทุกปี ๒. พัฒนาทักษะการทำงานตามมาตรฐานกำหนดตำแหน่ง</p>	<p>๑ = ศึกษด้วยตนเอง ๒= เรียนรู้จากการปฏิบัติงาน ๓ = แลกเปลี่ยนเรียนรู้ ๔ = พี่เลี้ยง ๕= การสอนงาน ๖ = ฝึกอบรม ๗ = การให้คำปรึกษา ๘ = การมอบหมายงาน ๙ = ติดตามผู้มีประสบการณ์ ๑๐ = วิธีพัฒนาอื่นๆ</p>	<p>✓</p>	<p>✓</p>	<p>✓</p>
<p>จพง.ป้องกันและ บรรเทาสาธารณ ภัย</p>	<p>๑.สมรรถนะหลัก ๒.สมรรถนะประจำสายงาน ๓.ทักษะด้านดิจิทัล</p>	<p>๑. พัฒนาสมรรถนะที่กำหนดในแบบประเมินผลการปฏิบัติงานทุกปี</p>	<p>๑ = ศึกษด้วยตนเอง ๒= เรียนรู้จากการปฏิบัติงาน ๓ = แลกเปลี่ยนเรียนรู้ ๔ = พี่เลี้ยง ๕= การสอนงาน ๖ = ฝึกอบรม</p>	<p>✓</p>	<p>✓</p>	<p>✓</p>

<p>เจ้าพนักงานทะเบียน</p>	<p>๔.งานที่จำเป็นในการปฏิบัติหน้าที่ในตำแหน่ง เช่น งานเฝ้าระวังภัย การช่วยภัย งาน กู้ชีพ อพพร. ฯลฯ</p> <p>๑.สมรรถนะหลัก</p> <p>๒.สมรรถนะประจำสายงาน</p> <p>๓.ทักษะด้านดิจิทัล</p> <p>๔.งานที่จำเป็นในการปฏิบัติหน้าที่ในตำแหน่ง เช่น การแจ้งเกิด แจ้งตาย ย้ายที่อยู่ ฯลฯ</p>	<p>๒. พัฒนาทักษะการทำงานตามมาตรฐานกำหนดตำแหน่ง</p> <p>๑. พัฒนาสมรรถนะที่กำหนดในแบบประเมินผลการปฏิบัติงานทุกปี</p> <p>๒. พัฒนาทักษะการทำงานตามมาตรฐานกำหนดตำแหน่ง</p>	<p>๗ = การให้คำปรึกษา ๘ = การมอบหมายงาน ๙ = ติดตามผู้มีประสบการณ์ ๑๐ = วิธีพัฒนาอื่นๆ</p> <p>๑ = ศึกษาด้วยตนเอง ๒ = เรียนรู้จากการปฏิบัติงาน ๓ = แลกเปลี่ยนเรียนรู้ ๔ = พี่เลี้ยง ๕ = การสอนงาน ๖ = ฝึกอบรม ๗ = การให้คำปรึกษา ๘ = การมอบหมายงาน ๙ = ติดตามผู้มีประสบการณ์ ๑๐ = วิธีพัฒนาอื่นๆ</p>	<p>✓</p>
<p>ลูกจ้างประจำ</p>	<p>๑. สมรรถนะหลัก</p> <p>๒.งานที่จำเป็นในการปฏิบัติหน้าที่ในตำแหน่ง</p>	<p>๑.พัฒนาสมรรถนะที่กำหนดในแบบประเมินผลการปฏิบัติงานทุกปี</p> <p>๒. พัฒนาทักษะการทำงานตามมาตรฐานกำหนดตำแหน่ง</p>	<p>๑ = ศึกษาด้วยตนเอง ๒ = เรียนรู้จากการปฏิบัติงาน ๓ = แลกเปลี่ยนเรียนรู้ ๔ = พี่เลี้ยง ๕ = การสอนงาน ๖ = ฝึกอบรม ๗ = การให้คำปรึกษา ๘ = การมอบหมายงาน ๙ = ติดตามผู้มีประสบการณ์ ๑๐ = วิธีพัฒนาอื่นๆ</p>	<p>✓</p>
<p>นักป้องกันและบรรเทาสาธารณภัย</p>	<p>๑. สมรรถนะหลัก</p> <p>๒.งานที่จำเป็นในการปฏิบัติหน้าที่ในตำแหน่ง เช่น งานเฝ้าระวังภัย การช่วยภัย งาน กู้ชีพ อพพร. ฯลฯ</p>	<p>๑. พัฒนาสมรรถนะที่กำหนดในแบบประเมินผลการปฏิบัติงานทุกปี</p> <p>๒. พัฒนาทักษะการทำงานตามมาตรฐานกำหนดตำแหน่ง</p>	<p>๑ = ศึกษาด้วยตนเอง ๒ = เรียนรู้จากการปฏิบัติงาน ๓ = แลกเปลี่ยนเรียนรู้ ๔ = พี่เลี้ยง ๕ = การสอนงาน ๖ = ฝึกอบรม ๗ = การให้คำปรึกษา ๘ = การมอบหมายงาน ๙ = ติดตามผู้มีประสบการณ์ ๑๐ = วิธีพัฒนาอื่นๆ</p>	<p>✓</p>
<p>พนักงานขับรถยนต์</p>	<p>๑.สมรรถนะหลัก</p> <p>๒.งานที่จำเป็นในการปฏิบัติหน้าที่ในตำแหน่ง เช่น เรียนรู้การบำรุงรักษาเครื่องยนต์ มาตรการการใช้รถใช้ถนน เครื่องหมายจราจร ฯลฯ</p>	<p>๑. พัฒนาสมรรถนะที่กำหนดในแบบประเมินผลการปฏิบัติงานทุกปี</p> <p>๒. พัฒนาทักษะประสบการณ์ในการทำงานตามที่ได้รับมอบหมาย</p>	<p>๑ = ศึกษาด้วยตนเอง ๒ = เรียนรู้จากการปฏิบัติงาน ๓ = แลกเปลี่ยนเรียนรู้ ๔ = พี่เลี้ยง ๕ = การสอนงาน ๖ = ฝึกอบรม ๗ = การให้คำปรึกษา ๘ = การมอบหมายงาน ๙ = ติดตามผู้มีประสบการณ์ ๑๐ = วิธีพัฒนาอื่นๆ</p>	<p>✓</p>

<p>พนักงานจ้างตาม ภารกิจ</p>					
<p>ผช.จพง. ประชาสัมพันธ์</p>	<p>๑.สมรรถนะหลัก ๒.ทักษะด้านดิจิทัล ๓.งานที่จำเป็นในการปฏิบัติหน้าที่ในตำแหน่ง เช่น จัดทำสื่อประชาสัมพันธ์ บันทึกรายงาน เผยแพร่ผลการดำเนินงานของเทศบาล ดูแล เว็บไซต์และแฟนเพจเทศบาล ฯลฯ</p>	<p>๑. พัฒนาสมรรถนะที่กำหนดในแบบ ประเมินผลการปฏิบัติงานทุกปี ๒. พัฒนาทักษะการทำงานตาม มาตรฐานกำหนดตำแหน่ง</p>	<p>๑ = ศึกษาดูด้วยตนเอง ๒ = เรียนรู้จากการปฏิบัติงาน ๓ = แลกเปลี่ยนเรียนรู้ ๔ = พี่เลี้ยง ๕ = การสอนงาน ๖ = ฝึกอบรม ๗ = การให้คำปรึกษา ๘ = การมอบหมายงาน ๙ = ติดตามผู้ปฏิบัติงาน ๑๐ = วิธีพัฒนาอื่นๆ</p>	<p>✓</p>	<p>✓</p>
<p>ผช.จพง พัฒนา ชุมชน</p>	<p>๑.สมรรถนะหลัก ๒.ทักษะด้านดิจิทัล ๓.งานที่จำเป็นในการปฏิบัติหน้าที่ในตำแหน่ง เช่น งานสวัสดิการชุมชน งานเบี้ยยังชีพ ผู้สูงอายุ ดอยโอกาส งานสตรี ฯลฯ</p>	<p>๑. พัฒนาสมรรถนะที่กำหนดในแบบ ประเมินผลการปฏิบัติงานทุกปี ๒. พัฒนาทักษะการทำงานตาม มาตรฐานกำหนดตำแหน่ง</p>	<p>๑ = ศึกษาดูด้วยตนเอง ๒ = เรียนรู้จากการปฏิบัติงาน ๓ = แลกเปลี่ยนเรียนรู้ ๔ = พี่เลี้ยง ๕ = การสอนงาน ๖ = ฝึกอบรม ๗ = การให้คำปรึกษา ๘ = การมอบหมายงาน ๙ = ติดตามผู้ปฏิบัติงาน ๑๐ = วิธีพัฒนาอื่นๆ</p>	<p>✓</p>	<p>✓</p>
<p>ผช.จพง.ธุรการ</p>	<p>๑.สมรรถนะหลัก ๒.ทักษะด้านดิจิทัล ๓.งานที่จำเป็นในการปฏิบัติหน้าที่ในตำแหน่ง เช่น งานอำนวยความสะดวก งานบริหารงานทั่วไป งานประสานงานทั่วไป งานธุรการ งานสาร บรรณ ฯลฯ</p>	<p>๑. พัฒนาสมรรถนะที่กำหนดในแบบ ประเมินผลการปฏิบัติงานทุกปี ๒. พัฒนาทักษะการทำงานตาม มาตรฐานกำหนดตำแหน่ง</p>	<p>๑ = ศึกษาดูด้วยตนเอง ๒ = เรียนรู้จากการปฏิบัติงาน ๓ = แลกเปลี่ยนเรียนรู้ ๔ = พี่เลี้ยง ๕ = การสอนงาน ๖ = ฝึกอบรม ๗ = การให้คำปรึกษา ๘ = การมอบหมายงาน ๙ = ติดตามผู้ปฏิบัติงาน ๑๐ = วิธีพัฒนาอื่นๆ</p>	<p>✓</p>	<p>✓</p>
<p>พนักงานดับเพลิง</p>	<p>๑.สมรรถนะหลัก ๒.งานที่จำเป็นในการปฏิบัติหน้าที่ในตำแหน่ง เช่น งานเฝ้าระวังภัย การช่วยภัย งาน กู้ชีพ อพยพ. ฯลฯ</p>	<p>๑. พัฒนาสมรรถนะที่กำหนดในแบบ ประเมินผลการปฏิบัติงานทุกปี ๒. พัฒนาทักษะประสิทธิภาพในการ ทำงานตามงานที่ได้รับมอบหมาย</p>	<p>๑ = ศึกษาดูด้วยตนเอง ๒ = เรียนรู้จากการปฏิบัติงาน ๓ = แลกเปลี่ยนเรียนรู้ ๔ = พี่เลี้ยง ๕ = การสอนงาน ๖ = ฝึกอบรม ๗ = การให้คำปรึกษา ๘ = การมอบหมายงาน ๙ = ติดตามผู้ปฏิบัติงาน ๑๐ = วิธีพัฒนาอื่นๆ</p>	<p>✓</p>	<p>✓</p>

พนักงานขับ เครื่องจักรกล ขนาดใหญ่	๑. สมรรถนะหลัก ๒. งานที่จำเป็นในการปฏิบัติงานหน้าที่ในตำแหน่ง เช่น เรียนรู้การบำรุงรักษาเครื่องยนต์ มารยาทการใช้รถใช้ถนน เครื่องหมายจราจร ฯลฯ	๑. พัฒนาสมรรถนะที่กำหนดในแบบ ประเมินผลการทำงานทุกปี ๒. พัฒนาทักษะประสบการณ์ในการ ทำงานตามงานที่ได้รับมอบหมาย	๑ = ศึกษด้วยตนเอง ๒ = เรียนรู้จากการปฏิบัติงาน ๘ = การมอบหมายงาน ๑๐ = วิธีพัฒนาอื่น ๆ	✓	✓	✓	✓
พนักงานจ้าง ทั่วไป							
นักการ	๑. สมรรถนะหลัก ๒. ทักษะด้านดิจิทัล ๓. งานที่จำเป็นในการปฏิบัติงานหน้าที่ในตำแหน่ง เช่น งานอำนวยความสะดวก งานบริการงานทั่วไป งานประสานงานทั่วไป งานธุรการ งานสาร บรรณ ฯลฯ	๑. พัฒนาสมรรถนะที่กำหนดในแบบ ประเมินผลการทำงานทุกปี ๒. พัฒนาทักษะประสบการณ์ในการ ทำงานตามงานที่ได้รับมอบหมาย	๑ = ศึกษด้วยตนเอง ๒ = เรียนรู้จากการปฏิบัติงาน ๓ = แลกเปลี่ยนเรียนรู้ ๔ = พี่เลี้ยง ๕ = การสอนงาน ๖ = ฝึกอบรม ๗ = การให้คำปรึกษา ๘ = การมอบหมายงาน ๙ = ติดตามผู้มีประสบการณ์ ๑๐ = วิธีพัฒนาอื่น ๆ	✓	✓	✓	✓
พนักงานขับ รถยนต์	๑. สมรรถนะหลัก ๒. งานที่จำเป็นในการปฏิบัติงานหน้าที่ในตำแหน่ง เช่น งานรักษาความปลอดภัย การลงบันทึก รายงานสถานการณ์ประจำวัน ฯลฯ	๑. พัฒนาสมรรถนะที่กำหนดในแบบ ประเมินผลการทำงานทุกปี ๒. พัฒนาทักษะประสบการณ์ในการ ทำงานตามงานที่ได้รับมอบหมาย	๑ = ศึกษด้วยตนเอง ๒ = เรียนรู้จากการปฏิบัติงาน ๘ = การมอบหมายงาน ๑๐ = วิธีพัฒนาอื่น ๆ	✓	✓	✓	✓
คนงาน	๑. สมรรถนะหลัก ๒. งานที่จำเป็นในการปฏิบัติงานหน้าที่ในตำแหน่ง เช่น งานบำรุงรักษา ต้นไม้ สนามหญ้า งาน บำรุงรักษาเครื่องยนต์ในเบื้องต้น งาน ออกแบบและตกแต่งต้นไม้เล็กใหญ่ ฯลฯ	๑. พัฒนาสมรรถนะที่กำหนดในแบบ ประเมินผลการทำงานทุกปี ๒. พัฒนาทักษะประสบการณ์ในการ ทำงานตามงานที่ได้รับมอบหมาย	๑ = ศึกษด้วยตนเอง ๒ = เรียนรู้จากการปฏิบัติงาน ๘ = การมอบหมายงาน ๑๐ = วิธีพัฒนาอื่น ๆ	✓	✓	✓	✓
คนงาน	๑. สมรรถนะหลัก ๒. ทักษะด้านดิจิทัล	๑. พัฒนาสมรรถนะที่กำหนดในแบบ ประเมินผลการทำงานทุกปี	๑ = ศึกษด้วยตนเอง ๒ = เรียนรู้จากการปฏิบัติงาน	✓	✓	✓	✓

	<p>๓. งานที่จำเป็นในการปฏิบัติหน้าที่ในตำแหน่ง เช่น งานอำนวยความสะดวก งานบริหารงานทั่วไป งานประสานงานทั่วไป งานธุรการ งานสารบรรณ ฯลฯ</p>	<p>๒. พัฒนากิจกรรมที่ส่งเสริมการทำงานตามที่ได้รับมอบหมาย</p>	<p>๓ = แลกเปลี่ยนเรียนรู้ ๔ = พี่เลี้ยง ๕ = การสอนงาน ๖ = ฝึกอบรม ๗ = การให้คำปรึกษา ๘ = การมอบหมายงาน ๙ = ติดตามผู้รับผิดชอบ ๑๐ = วิธีพัฒนาอื่นๆ</p>				
<p>กองคลัง</p>							
<p>ผู้อำนวยการกองคลัง</p>	<p>๑. สมรรถนะหลัก ๒. สมรรถนะประจำผู้บริหาร ๓. ทักษะด้านดิจิทัล ๔. งานที่จำเป็นในการปฏิบัติหน้าที่ในตำแหน่ง เช่น งานอำนวยความสะดวก งานคลัง งานงบประมาณ งานสวัสดิการ งานการเงิน การบัญชี การจัดเก็บ งานพัสดุฯ</p>	<p>๑. พัฒนาศมรรถนะที่กำหนดในแบบประเมินผลการปฏิบัติงานทุกปี ๒. พัฒนากิจกรรมการทำงานตามมาตรฐานกำหนดตำแหน่ง</p>	<p>๑ = ศึกษาด้วยตนเอง ๒ = เรียนรู้จากการปฏิบัติงาน ๓ = แลกเปลี่ยนเรียนรู้ ๗ = การให้คำปรึกษา ๙ = ติดตามผู้รับผิดชอบ ๑๐ = วิธีพัฒนาอื่นๆ</p>				
<p>หน.ฝ่ายบริหารงานคลัง</p>	<p>๑. สมรรถนะหลัก ๒. สมรรถนะประจำผู้บริหาร ๓. ทักษะด้านดิจิทัล ๔. งานที่จำเป็นในการปฏิบัติหน้าที่ในตำแหน่ง เช่น งานอำนวยความสะดวก งานคลัง งานงบประมาณ งานสวัสดิการ งานการเงิน การบัญชี การจัดเก็บ งานพัสดุฯ</p>	<p>๑. พัฒนาศมรรถนะที่กำหนดในแบบประเมินผลการปฏิบัติงานทุกปี ๒. พัฒนากิจกรรมการทำงานตามมาตรฐานกำหนดตำแหน่ง</p>	<p>๑ = ศึกษาด้วยตนเอง ๒ = เรียนรู้จากการปฏิบัติงาน ๓ = แลกเปลี่ยนเรียนรู้ ๗ = การให้คำปรึกษา ๙ = ติดตามผู้รับผิดชอบ ๑๐ = วิธีพัฒนาอื่นๆ</p>				
<p>หน.ฝ่ายพัฒนารายได้</p>	<p>๑. สมรรถนะหลัก ๒. สมรรถนะประจำผู้บริหาร ๓. ทักษะด้านดิจิทัล ๔. งานที่จำเป็นในการปฏิบัติหน้าที่ในตำแหน่ง เช่น งานอำนวยความสะดวก งานบริหารงาน</p>	<p>๑. พัฒนาศมรรถนะที่กำหนดในแบบประเมินผลการปฏิบัติงานทุกปี ๒. พัฒนากิจกรรมการทำงานตามมาตรฐานกำหนดตำแหน่ง</p>	<p>๑ = ศึกษาด้วยตนเอง ๒ = เรียนรู้จากการปฏิบัติงาน ๓ = แลกเปลี่ยนเรียนรู้ ๗ = การให้คำปรึกษา ๙ = ติดตามผู้รับผิดชอบ ๑๐ = วิธีพัฒนาอื่นๆ</p>				

นักวิชาการจัดเก็บรายได้	คลัง งานงบประมาณ งานสวัสดิการ งานการเงิน การบัญชี การจัดเก็บ งานพัสดุฯลฯ ๑.สมรรถนะหลัก ๒.สมรรถนะประจำสายงาน ๓.ทักษะด้านดิจิทัล ๔.งานที่จำเป็นในการปฏิบัติหน้าที่ในตำแหน่ง เช่น งานจัดเก็บ งานเขียนใบเสร็จ งานภาษี อากร งานการเงิน ฯลฯ	๑. พัฒนาสมรรถนะที่กำหนดในแบบประเมินผลการปฏิบัติงานทุกปี ๒. พัฒนาทักษะการทำงานตามมาตรฐานกำหนดตำแหน่ง	๑ = ศึกษาด้วยตนเอง ๒= เรียนรู้จากการปฏิบัติงาน ๓ = แลกเปลี่ยนเรียนรู้ ๔ = พี่เลี้ยง ๕= การสอนงาน ๖ = ฝึกอบรม ๗ = การให้คำปรึกษา ๘ = การมอบหมายงาน ๙ = ติดตามผู้ปฏิบัติงาน ๑๐ = วิธีพัฒนาอื่นๆ	✓	✓
นักวิชาการพัสดุ	๑.สมรรถนะหลัก ๒.สมรรถนะประจำสายงาน ๓.ทักษะด้านดิจิทัล ๔.งานที่จำเป็นในการปฏิบัติหน้าที่ในตำแหน่ง เช่น งานจัดซื้อ จัดจ้าง งานลงทะเบียนพัสดุ ครุภัณฑ์ สำนักงานงานวิธีการพัสดุ ตกลง สอบ ประกวด ราคาพัสดุ ฯลฯ	๑. พัฒนาสมรรถนะที่กำหนดในแบบประเมินผลการปฏิบัติงานทุกปี ๒. พัฒนาทักษะการทำงานตามมาตรฐานกำหนดตำแหน่ง	๑ = ศึกษาด้วยตนเอง ๒= เรียนรู้จากการปฏิบัติงาน ๓ = แลกเปลี่ยนเรียนรู้ ๔ = พี่เลี้ยง ๕= การสอนงาน ๖ = ฝึกอบรม ๗ = การให้คำปรึกษา ๘ = การมอบหมายงาน ๙ = ติดตามผู้ปฏิบัติงาน ๑๐ = วิธีพัฒนาอื่นๆ	✓	✓
เจ้าพนักงานพัสดุ	๑.สมรรถนะหลัก ๒.สมรรถนะประจำสายงาน ๓.ทักษะด้านดิจิทัล ๔.งานที่จำเป็นในการปฏิบัติหน้าที่ในตำแหน่ง เช่น งานจัดซื้อ จัดจ้าง งานลงทะเบียนพัสดุ ครุภัณฑ์ สำนักงานงานวิธีการพัสดุ ตกลง สอบ ประกวด ราคาพัสดุ ฯลฯ	๑. พัฒนาสมรรถนะที่กำหนดในแบบประเมินผลการปฏิบัติงานทุกปี ๒. พัฒนาทักษะการทำงานตามมาตรฐานกำหนดตำแหน่ง	๑ = ศึกษาด้วยตนเอง ๒= เรียนรู้จากการปฏิบัติงาน ๓ = แลกเปลี่ยนเรียนรู้ ๔ = พี่เลี้ยง ๕= การสอนงาน ๖ = ฝึกอบรม ๗ = การให้คำปรึกษา ๘ = การมอบหมายงาน ๙ = ติดตามผู้ปฏิบัติงาน ๑๐ = วิธีพัฒนาอื่นๆ	✓	✓
เจ้าพนักงานจัดเก็บรายได้	๑.สมรรถนะหลัก ๒.สมรรถนะประจำสายงาน ๓.ทักษะด้านดิจิทัล	๑. พัฒนาสมรรถนะที่กำหนดในแบบประเมินผลการปฏิบัติงานทุกปี	๑ = ศึกษาด้วยตนเอง ๒= เรียนรู้จากการปฏิบัติงาน ๓ = แลกเปลี่ยนเรียนรู้ ๔ = พี่เลี้ยง ๕= การสอนงาน ๖ = ฝึกอบรม ๗ = การให้คำปรึกษา ๘ = การมอบหมายงาน ๙ = ติดตามผู้ปฏิบัติงาน ๑๐ = วิธีพัฒนาอื่นๆ	✓	✓

	<p>๔.งานที่จำเป็นในการปฏิบัติหน้าที่ในตำแหน่ง เช่น งานจัดเก็บ งานเขียนใบเสร็จ งานภาษี อากร งานการเงิน ฯลฯ</p>	<p>๒. พัฒนาทักษะการทำงานตามมาตรฐานกำหนดตำแหน่ง</p>	<p>๓ = แลกเปลี่ยนเรียนรู้ ๔ = เพียง ๕ = การสอนงาน ๖ = ฝึกอบรม ๗ = การให้คำปรึกษา ๘ = การมอบหมายงาน ๙ = ติดตามผู้มีส่วนได้ส่วนเสีย ๑๐ = วิธีพัฒนาอื่นๆ</p>			
<p>นักวิชาการเงิน และบัญชี</p>	<p>๑.สมรรถนะหลัก ๒.สมรรถนะประจำสายงาน ๓.ทักษะด้านดิจิทัล ๔.งานที่จำเป็นในการปฏิบัติหน้าที่ในตำแหน่ง เช่น งานการเงิน การบัญชี งานควบคุมฎีกา การเขียนฎีกา ใบสำคัญ ฯลฯ</p>	<p>๑. พัฒนาสมรรถนะที่กำหนดในแบบ ประเมินผลการปฏิบัติงานทุกปี ๒. พัฒนาทักษะการทำงานตาม มาตรฐานกำหนดตำแหน่ง</p>	<p>๑ = ศึกษาด้วยตนเอง ๒ = เรียนรู้จากการปฏิบัติงาน ๓ = แลกเปลี่ยนเรียนรู้ ๔ = เพียง ๕ = การสอนงาน ๖ = ฝึกอบรม ๗ = การให้คำปรึกษา ๘ = การมอบหมายงาน ๙ = ติดตามผู้มีส่วนได้ส่วนเสีย ๑๐ = วิธีพัฒนาอื่นๆ</p>			<p>✓</p>
<p>เจ้าพนักงาน การเงินและบัญชี</p>	<p>๑.สมรรถนะหลัก ๒.สมรรถนะประจำสายงาน ๓.ทักษะด้านดิจิทัล ๔.งานที่จำเป็นในการปฏิบัติหน้าที่ในตำแหน่ง เช่น งานการเงิน การบัญชี งานควบคุมฎีกา การเขียนฎีกา ใบสำคัญ ฯลฯ</p>	<p>๑. พัฒนาสมรรถนะที่กำหนดในแบบ ประเมินผลการปฏิบัติงานทุกปี ๒. พัฒนาทักษะการทำงานตาม มาตรฐานกำหนดตำแหน่ง</p>	<p>๑ = ศึกษาด้วยตนเอง ๒ = เรียนรู้จากการปฏิบัติงาน ๓ = แลกเปลี่ยนเรียนรู้ ๔ = เพียง ๕ = การสอนงาน ๖ = ฝึกอบรม ๗ = การให้คำปรึกษา ๘ = การมอบหมายงาน ๙ = ติดตามผู้มีส่วนได้ส่วนเสีย ๑๐ = วิธีพัฒนาอื่นๆ</p>			<p>✓</p>
<p>นักวิชาการคลัง</p>	<p>๑.สมรรถนะหลัก ๒.สมรรถนะประจำสายงาน ๓.ทักษะด้านดิจิทัล ๔.งานที่จำเป็นในการปฏิบัติหน้าที่ในตำแหน่ง เช่น งานจัดเก็บ งานเขียนใบเสร็จ งานภาษี อากร งานการเงิน ฯลฯ</p>	<p>๑. พัฒนาสมรรถนะที่กำหนดในแบบ ประเมินผลการปฏิบัติงานทุกปี ๒. พัฒนาทักษะการทำงานตาม มาตรฐานกำหนดตำแหน่ง</p>	<p>๑ = ศึกษาด้วยตนเอง ๒ = เรียนรู้จากการปฏิบัติงาน ๓ = แลกเปลี่ยนเรียนรู้ ๔ = เพียง ๕ = การสอนงาน ๖ = ฝึกอบรม ๗ = การให้คำปรึกษา ๘ = การมอบหมายงาน ๙ = ติดตามผู้มีส่วนได้ส่วนเสีย ๑๐ = วิธีพัฒนาอื่นๆ</p>			<p>✓</p>
<p>ลูกจ้างประจำ</p>						
<p>นักจัดการงานทั่วไป</p>	<p>๑.สมรรถนะหลัก ๒.สมรรถนะประจำสายงาน</p>	<p>๑. พัฒนาสมรรถนะที่กำหนดในแบบ ประเมินผลการปฏิบัติงานทุกปี</p>	<p>๑ = ศึกษาด้วยตนเอง ๒ = เรียนรู้จากการปฏิบัติงาน</p>			<p>✓</p>

	<p>๓.ทักษะด้านดิจิทัล ๔.งานที่จำเป็นในการปฏิบัติหน้าที่ในตำแหน่ง เช่น งานจัดเก็บ งานเขียนใบเสร็จจากรีชีอาร์ งานการเงิน ฯลฯ</p>	<p>๒. พัฒนาทักษะการทำงานตาม มาตรฐานกำหนดตำแหน่ง</p>	<p>๓ = แลกเปลี่ยนเรียนรู้ ๔ = พี่เลี้ยง ๕ = การสอนงาน ๖ = ฝึกอบรม ๗ = การให้คำปรึกษา ๘ = การมอบหมายงาน ๙ = ติดตามผู้มีประสบการณ์ ๑๐ = วิธีพัฒนาอื่นๆ</p>		
<p>พนักงานจ้างตาม ภารกิจ</p>					
<p>ผู้ช่วยเจ้าพนักงาน การเงินและบัญชี</p>	<p>๑.สมรรถนะหลัก ๒.สมรรถนะประจำสายงาน ๓.ทักษะด้านดิจิทัล ๔.งานที่จำเป็นในการปฏิบัติหน้าที่ในตำแหน่ง</p>	<p>๑. พัฒนาสมรรถนะที่กำหนดในแบบ ประเมินผลการทำงานทุกปี ๒. พัฒนากิจกรรมการทำงานตาม มาตรฐานกำหนดตำแหน่ง</p>	<p>๑ = ศึกษาด้วยตนเอง ๒= เรียนรู้จากการปฏิบัติงาน ๓ = แลกเปลี่ยนเรียนรู้ ๔ = พี่เลี้ยง ๕= การสอนงาน ๖ = ฝึกอบรม ๗ = การให้คำปรึกษา ๘ = การมอบหมายงาน ๙ = ติดตามผู้มีประสบการณ์ ๑๐ = วิธีพัฒนาอื่นๆ</p>		
<p>ผู้ช่วยเจ้าพนักงาน พัสดุ</p>	<p>๑.สมรรถนะหลัก ๒.สมรรถนะประจำสายงาน ๓.ทักษะด้านดิจิทัล ๔.งานที่จำเป็นในการปฏิบัติหน้าที่ในตำแหน่ง</p>	<p>๑. พัฒนาสมรรถนะที่กำหนดในแบบ ประเมินผลการทำงานทุกปี ๒. พัฒนากิจกรรมการทำงานตาม มาตรฐานกำหนดตำแหน่ง</p>	<p>๑ = ศึกษาด้วยตนเอง ๒= เรียนรู้จากการปฏิบัติงาน ๓ = แลกเปลี่ยนเรียนรู้ ๔ = พี่เลี้ยง ๕= การสอนงาน ๖ = ฝึกอบรม ๗ = การให้คำปรึกษา ๘ = การมอบหมายงาน ๙ = ติดตามผู้มีประสบการณ์ ๑๐ = วิธีพัฒนาอื่นๆ</p>		
<p>ผช.จพง.ธุรการ</p>	<p>๑.สมรรถนะหลัก ๒.ทักษะด้านดิจิทัล ๓.งานที่จำเป็นในการปฏิบัติหน้าที่ในตำแหน่ง เช่น งานอำนวยความสะดวก งานบริหารงานทั่วไป งานประสานงานทั่วไป งานธุรการ งานสาร บรรณ ฯลฯ</p>	<p>๑. พัฒนาสมรรถนะที่กำหนดในแบบ ประเมินผลการทำงานทุกปี ๒. พัฒนากิจกรรมการทำงานตาม มาตรฐานกำหนดตำแหน่ง</p>	<p>๑ = ศึกษาด้วยตนเอง ๒= เรียนรู้จากการปฏิบัติงาน ๓ = แลกเปลี่ยนเรียนรู้ ๔ = พี่เลี้ยง ๕= การสอนงาน ๖ = ฝึกอบรม ๗ = การให้คำปรึกษา ๘ = การมอบหมายงาน ๙ = ติดตามผู้มีประสบการณ์ ๑๐ = วิธีพัฒนาอื่นๆ</p>		

พนักงานจ้าง ทั่วไป	<p>๒. สมรรถนะหลัก</p> <p>๒.ทักษะด้านดิจิทัล</p> <p>๓.งานที่จำเป็นในการปฏิบัติหน้าที่ในตำแหน่ง เช่น งานอำนวยความสะดวก งานบริการงานทั่วไป งานประสานงานทั่วไป งานธุรการ งานสาร บรรณ ฯลฯ</p>	<p>๑. พัฒนาสมรรถนะที่กำหนดในแบบ ประเมินผลการทำงานทุกปี</p> <p>๒. พัฒนาทักษะประสบการณ์ในการ ทำงานตามงานที่ได้รับมอบหมาย</p>	<p>๑ = ศึกษาด้วยตนเอง ๒ = เรียนรู้จากการทำงาน ๓ = แลกเปลี่ยนเรียนรู้ ๔ = พี่เลี้ยง ๕ = การสอนงาน ๖ = ฝึกอบรม ๗ = การให้คำปรึกษา ๘ = การมอบหมายงาน ๙ = ติดตามผู้มีประสบการณ์ ๑๐ = วิธีพัฒนาอื่นๆ</p>	✓	✓	✓	✓	✓	✓
กองช่าง									
ผู้อำนวยการกอง ช่าง	<p>๑.สมรรถนะหลัก</p> <p>๒.สมรรถนะประจำผู้บริหาร</p> <p>๓.ทักษะด้านดิจิทัล</p> <p>๔.งานที่จำเป็นในการปฏิบัติหน้าที่ในตำแหน่ง เช่นงานด้านการออกแบบ การเขียนแบบ ประมาณราคา ควบคุมการก่อสร้าง และงาน อื่นๆ ที่เกี่ยวกับงานช่าง</p>	<p>๑. พัฒนาสมรรถนะที่กำหนดในแบบ ประเมินผลการทำงานทุกปี</p> <p>๒. พัฒนากิจกรรมการทำงานตาม มาตรฐานกำหนดตำแหน่ง</p>	<p>๑ = ศึกษาด้วยตนเอง ๒ = เรียนรู้จากการทำงาน ๓ = แลกเปลี่ยนเรียนรู้ ๗ = การให้คำปรึกษา ๙ = ติดตามผู้มีประสบการณ์ ๑๐ = วิธีพัฒนาอื่นๆ</p>	✓	✓	✓	✓	✓	✓
หน.ฝ่ายแบบแผน และก่อสร้าง	<p>๑.สมรรถนะหลัก</p> <p>๒.สมรรถนะประจำผู้บริหาร</p> <p>๓.ทักษะด้านดิจิทัล</p> <p>๔.งานที่จำเป็นในการปฏิบัติหน้าที่ในตำแหน่ง เช่นงานด้านการออกแบบ การเขียนแบบ ประมาณราคา ควบคุมการก่อสร้าง และงาน อื่นๆ ที่เกี่ยวกับงานช่าง</p>	<p>๑. พัฒนาสมรรถนะที่กำหนดในแบบ ประเมินผลการทำงานทุกปี</p> <p>๒. พัฒนากิจกรรมการทำงานตาม มาตรฐานกำหนดตำแหน่ง</p>	<p>๑ = ศึกษาด้วยตนเอง ๒ = เรียนรู้จากการทำงาน ๓ = แลกเปลี่ยนเรียนรู้ ๗ = การให้คำปรึกษา ๙ = ติดตามผู้มีประสบการณ์ ๑๐ = วิธีพัฒนาอื่นๆ</p>	✓	✓	✓	✓	✓	✓

วิศวกรโยธา	<p>๑. สมรรถนะหลัก</p> <p>๒. สมรรถนะประจำสายงาน</p> <p>๓. ทักษะด้านดิจิทัล</p> <p>๔. งานที่จำเป็นในการปฏิบัติหน้าที่ในตำแหน่ง เช่นงานด้านการออกแบบ การเขียนแบบ ประมาณราคา ควบคุมการก่อสร้าง และงานอื่นๆ ที่เกี่ยวข้องกับงานช่าง</p>	<p>๑. พัฒนาสมรรถนะที่กำหนดในแบบประเมินผลการปฏิบัติงานทุกปี</p> <p>๒. พัฒนาทักษะการทำงานตามมาตรฐานกำหนดตำแหน่ง</p>	<p>๑ = ศึกษาด้วยตนเอง ๒ = เรียนรู้จากการปฏิบัติงาน</p> <p>๓ = แลกเปลี่ยนเรียนรู้ ๔ = พี่เลี้ยง</p> <p>๕ = การสอนงาน ๖ = ฝึกอบรม</p> <p>๗ = การให้คำปรึกษา ๘ = การมอบหมายงาน</p> <p>๙ = ติดตามผู้มีประสบการณ์ ๑๐ = วิธีพัฒนาอื่นๆ</p>	✓	✓	✓
นายช่างโยธา	<p>๑. สมรรถนะหลัก</p> <p>๒. สมรรถนะประจำสายงาน</p> <p>๓. ทักษะด้านดิจิทัล</p> <p>๔. งานที่จำเป็นในการปฏิบัติหน้าที่ในตำแหน่ง เช่นงานด้านการออกแบบ การเขียนแบบ ประมาณราคา ควบคุมการก่อสร้าง และงานอื่นๆ ที่เกี่ยวข้องกับงานช่าง</p>	<p>๑. พัฒนาสมรรถนะที่กำหนดในแบบประเมินผลการปฏิบัติงานทุกปี</p> <p>๒. พัฒนาทักษะการทำงานตามมาตรฐานกำหนดตำแหน่ง</p>	<p>๑ = ศึกษาด้วยตนเอง ๒ = เรียนรู้จากการปฏิบัติงาน</p> <p>๓ = แลกเปลี่ยนเรียนรู้ ๔ = พี่เลี้ยง</p> <p>๕ = การสอนงาน ๖ = ฝึกอบรม</p> <p>๗ = การให้คำปรึกษา ๘ = การมอบหมายงาน</p> <p>๙ = ติดตามผู้มีประสบการณ์ ๑๐ = วิธีพัฒนาอื่นๆ</p>	✓	✓	✓
นายช่างไฟฟ้า	<p>๑. สมรรถนะหลัก</p> <p>๒. สมรรถนะประจำสายงาน</p> <p>๓. ทักษะด้านดิจิทัล</p> <p>๔. งานที่จำเป็นในการปฏิบัติหน้าที่ในตำแหน่ง เช่น งานไฟฟ้าสาธารณะ</p>	<p>๑. พัฒนาสมรรถนะที่กำหนดในแบบประเมินผลการปฏิบัติงานทุกปี</p> <p>๒. พัฒนาทักษะการทำงานตามมาตรฐานกำหนดตำแหน่ง</p>	<p>๑ = ศึกษาด้วยตนเอง ๒ = เรียนรู้จากการปฏิบัติงาน</p> <p>๓ = แลกเปลี่ยนเรียนรู้ ๔ = พี่เลี้ยง</p> <p>๕ = การสอนงาน ๖ = ฝึกอบรม</p> <p>๗ = การให้คำปรึกษา ๘ = การมอบหมายงาน</p> <p>๙ = ติดตามผู้มีประสบการณ์ ๑๐ = วิธีพัฒนาอื่นๆ</p>	✓	✓	✓
เจ้าพนักงานธุรการ	<p>๑. สมรรถนะหลัก</p> <p>๒. สมรรถนะประจำสายงาน</p> <p>๓. ทักษะด้านดิจิทัล</p> <p>๔. งานที่จำเป็นในการปฏิบัติหน้าที่ในตำแหน่ง เช่น การร่าง การเขียนหนังสือราชการ การ</p>	<p>๑. พัฒนาสมรรถนะที่กำหนดในแบบประเมินผลการปฏิบัติงานทุกปี</p> <p>๒. พัฒนาทักษะการทำงานตามมาตรฐานกำหนดตำแหน่ง</p>	<p>๑ = ศึกษาด้วยตนเอง ๒ = เรียนรู้จากการปฏิบัติงาน</p> <p>๓ = แลกเปลี่ยนเรียนรู้ ๔ = พี่เลี้ยง</p> <p>๕ = การสอนงาน ๖ = ฝึกอบรม</p> <p>๗ = การให้คำปรึกษา ๘ = การมอบหมายงาน</p> <p>๙ = ติดตามผู้มีประสบการณ์ ๑๐ = วิธีพัฒนาอื่นๆ</p>	✓	✓	✓

	จัดทำรายงานการประชุม งานประสานงาน ฯลฯ						
กองการศึกษา ศาสนา และ วัฒนธรรม							
ผู้อำนวยการกอง การศึกษา	<p>๑. สมรรถนะหลัก</p> <p>๒. สมรรถนะประจำผู้บริหาร</p> <p>๓. ทักษะด้านดิจิทัล</p> <p>๔. งานที่จำเป็นในการปฏิบัติหน้าที่ในตำแหน่ง เช่น งานบริหารงานการศึกษา งานอำนวยความสะดวก งานประเมินผลการศึกษา งานศูนย์พัฒนาเด็ก เล็ก งานโรงเรียน การจัดซื้อจัดจ้าง งาน โครงการ งานประเพณีวัฒนธรรม งานการ ศาสนา ฯลฯ</p>	<p>๑. พัฒนาสมรรถนะที่กำหนดในแบบ ประเมินผลการทำงานทุกปี</p> <p>๒. พัฒนาทักษะการทำงานตาม มาตรฐานกำหนดตำแหน่ง</p>	<p>๑ = ศึกษาด้วยตนเอง ๒ = เรียนรู้จากการทำงาน ๓ = แลกเปลี่ยนเรียนรู้ ๗ = การให้คำปรึกษา ๘ = ติดตามผู้มีประสบการณ์ ๑๐ = วิธีพัฒนาอื่นๆ</p>	✓	✓	✓	
นักวิชาการศึกษา	<p>๑. สมรรถนะหลัก</p> <p>๒. สมรรถนะประจำสายงาน</p> <p>๓. ทักษะด้านดิจิทัล</p> <p>๔. งานที่จำเป็นในการปฏิบัติหน้าที่ในตำแหน่ง เช่น งานประเมินผลการศึกษา งานศูนย์พัฒนา เด็กเล็ก งานโรงเรียน การจัดซื้อจัดจ้าง งาน โครงการ งานประเพณีวัฒนธรรม งานการ ศาสนา</p>	<p>๑. พัฒนาสมรรถนะที่กำหนดในแบบ ประเมินผลการทำงานทุกปี</p> <p>๒. พัฒนาทักษะการทำงานตาม มาตรฐานกำหนดตำแหน่ง</p>	<p>๑ = ศึกษาด้วยตนเอง ๒ = เรียนรู้จากการทำงาน ๓ = แลกเปลี่ยนเรียนรู้ ๔ = พี่เลี้ยง ๕ = การสอนงาน ๖ = ฝึกอบรม ๗ = การให้คำปรึกษา ๘ = การมอบหมายงาน ๙ = ติดตามผู้มีประสบการณ์ ๑๐ = วิธีพัฒนาอื่นๆ</p>	✓	✓	✓	✓
เจ้าพนักงาน ธุรการ	<p>๑. สมรรถนะหลัก</p> <p>๒. สมรรถนะประจำสายงาน</p> <p>๓. ทักษะด้านดิจิทัล</p>	<p>๑. พัฒนาสมรรถนะที่กำหนดในแบบ ประเมินผลการทำงานทุกปี</p>	<p>๑ = ศึกษาด้วยตนเอง ๒ = เรียนรู้จากการทำงาน ๓ = แลกเปลี่ยนเรียนรู้ ๔ = พี่เลี้ยง ๕ = การสอนงาน ๖ = ฝึกอบรม</p>	✓	✓	✓	✓

	<p>๔.งานที่จำเป็นในการปฏิบัติหน้าที่ในตำแหน่ง เช่น การร่าง การเขียนหนังสือราชการ การจัดทำรายงานการประชุม งานประสานงาน ฯลฯ</p>	<p>๒. พัฒนาทักษะการทำงานตามมาตรฐานกำหนดตำแหน่ง</p>	<p>๗ = การให้คำปรึกษา ๘ = การมอบหมายงาน ๙ = ติดตามผู้มีประสบการณ์ ๑๐ = วิธีพัฒนาอื่นๆ</p>	
<p>ครู</p>	<p>๑.สมรรถนะหลัก ๒.สมรรถนะประจำสายงานการสอน ๓.ทักษะด้านดิจิทัล ๔.งานที่จำเป็นในการปฏิบัติหน้าที่ในตำแหน่ง เช่น งานการสอน การดูแลเด็กปฐมวัย การเขียนโครงการ งานประเมินผลการศึกษา งานพัฒนาเด็กปฐมวัย ฯลฯ</p>	<p>๑. พัฒนาสมรรถนะที่กำหนดในรูปแบบประเมินผลการปฏิบัติงานทุกปี ๒. พัฒนาทักษะการทำงานตามมาตรฐานกำหนดตำแหน่ง</p>	<p>๑ = ศึกษาค้นคว้าด้วยตนเอง ๒ = เรียนรู้จากการปฏิบัติงาน ๓ = แลกเปลี่ยนเรียนรู้ ๔ = พี่เลี้ยง ๕ = การสอนงาน ๖ = ฝึกอบรม ๗ = การให้คำปรึกษา ๘ = การมอบหมายงาน ๙ = ติดตามผู้มีประสบการณ์ ๑๐ = วิธีพัฒนาอื่นๆ</p>	<p>✓</p>
<p>พนักงานจ้างตามภารกิจ</p>				
<p>ผู้ช่วยเจ้าพนักงานธุรการ</p>	<p>๑.สมรรถนะหลัก ๒.ทักษะด้านดิจิทัล ๓.งานที่จำเป็นในการปฏิบัติหน้าที่ในตำแหน่ง เช่น งานประสานงานทั่วไป งานธุรการ งานสารบรรณ ฯลฯ</p>	<p>๑. พัฒนาสมรรถนะที่กำหนดในรูปแบบประเมินผลการปฏิบัติงานทุกปี ๒. พัฒนาทักษะการทำงานตามมาตรฐานกำหนดตำแหน่ง</p>	<p>๑ = ศึกษาค้นคว้าด้วยตนเอง ๒ = เรียนรู้จากการปฏิบัติงาน ๓ = แลกเปลี่ยนเรียนรู้ ๔ = พี่เลี้ยง ๕ = การสอนงาน ๖ = ฝึกอบรม ๗ = การให้คำปรึกษา ๘ = การมอบหมายงาน ๙ = ติดตามผู้มีประสบการณ์ ๑๐ = วิธีพัฒนาอื่นๆ</p>	<p>✓</p>
<p>ผู้ดูแลเด็ก (ทักษะ)</p>	<p>๑.สมรรถนะหลัก ๒.งานที่จำเป็นในการปฏิบัติหน้าที่ในตำแหน่ง เช่น งานการสอน การดูแลเด็กปฐมวัย การเขียนโครงการ งานประเมินผลการศึกษา งานพัฒนาเด็กปฐมวัย</p>	<p>๑. พัฒนาสมรรถนะที่กำหนดในรูปแบบประเมินผลการปฏิบัติงานทุกปี ๒. พัฒนากิจกรรมประสบการณ์ในการทำงานตามที่ได้รับมอบหมาย</p>	<p>๑ = ศึกษาค้นคว้าด้วยตนเอง ๒ = เรียนรู้จากการปฏิบัติงาน ๓ = แลกเปลี่ยนเรียนรู้ ๔ = พี่เลี้ยง ๕ = การสอนงาน ๖ = ฝึกอบรม ๗ = การให้คำปรึกษา ๘ = การมอบหมายงาน ๙ = ติดตามผู้มีประสบการณ์ ๑๐ = วิธีพัฒนาอื่นๆ</p>	<p>✓</p>

พนักงานจ้าง ทั่วไป						
คนงาน	๑. สมรรถนะหลัก ๒. งานที่จำเป็นในการปฏิบัติหน้าที่ในตำแหน่ง เช่น การจัดซื้อจัดจ้าง งานโครงการ งาน ประเพณีวัฒนธรรม งานการศึกษา	๑. พัฒนาสมรรถนะที่กำหนดในแบบ ประเมินผลการปฏิบัติงานทุกปี ๒. พัฒนาทักษะประสบการณ์ในการ ทำงานตามงานที่ได้รับมอบหมาย	๑ = ศึกษด้วยตนเอง ๒ = เรียนรู้จากการทำงาน ๓ = แลกเปลี่ยนเรียนรู้ ๔ = พี่เลี้ยง ๕ = การสอนงาน ๖ = ฝึกอบรม ๗ = การให้คำปรึกษา ๘ = การมอบหมายงาน ๙ = ติดตามผู้ประเมิน ๑๐ = วิธีพัฒนาอื่นๆ			✓
กองสาธารณสุข และสิ่งแวดล้อม						
ผอ.กอง สาธารณสุขและ สิ่งแวดล้อม	๑. สมรรถนะหลัก ๒. สมรรถนะประจำผู้บริหาร ๓. ทักษะด้านดิจิทัล ๔. งานที่จำเป็นในการปฏิบัติหน้าที่ในตำแหน่ง เช่น งานบริหารงานสาธารณสุข งาน อำนวยความสะดวก งานอนามัย งานบริการสาธารณสุข งานควบคุมโรคติดต่อ งานทรัพยากรและสิ่งแวดล้อม ฯลฯ	๑. พัฒนาสมรรถนะที่กำหนดในแบบ ประเมินผลการปฏิบัติงานทุกปี ๒. พัฒนาทักษะการทำงานตาม มาตรฐานกำหนดตำแหน่ง	๑ = ศึกษด้วยตนเอง ๒ = เรียนรู้จากการทำงาน ๓ = แลกเปลี่ยนเรียนรู้ ๗ = การให้คำปรึกษา ๙ = ติดตามผู้ประเมิน ๑๐ = วิธีพัฒนาอื่นๆ			✓
พยาบาลวิชาชีพ	๑. สมรรถนะหลัก ๒. สมรรถนะประจำสายงาน ๓. ทักษะด้านดิจิทัล ๔. งานที่จำเป็นในการปฏิบัติหน้าที่ในตำแหน่ง เช่น งานบริการสาธารณสุข งานอนามัย สิ่งแวดล้อม งานรักษาพยาบาลในเบื้องต้น ฯลฯ	๑. พัฒนาสมรรถนะที่กำหนดในแบบ ประเมินผลการปฏิบัติงานทุกปี ๒. พัฒนาทักษะการทำงานตาม มาตรฐานกำหนดตำแหน่ง	๑ = ศึกษด้วยตนเอง ๒ = เรียนรู้จากการทำงาน ๓ = แลกเปลี่ยนเรียนรู้ ๔ = พี่เลี้ยง ๕ = การสอนงาน ๖ = ฝึกอบรม ๗ = การให้คำปรึกษา ๘ = การมอบหมายงาน ๙ = ติดตามผู้ประเมิน ๑๐ = วิธีพัฒนาอื่นๆ			✓

จพง. สาธารณสุข	๑. สมรรถนะหลัก ๒. สมรรถนะประจำสายงาน ๓. ทักษะด้านดิจิทัล ๔. งานที่จำเป็นในการปฏิบัติหน้าที่ในตำแหน่ง เช่น งานบริการสาธารณสุข งานอนามัย สิ่งแวดล้อม งานรักษาพยาบาล	๑. พัฒนาสมรรถนะที่กำหนดในแบบ ประเมินผลการปฏิบัติงานทุกปี ๒. พัฒนาทักษะการทำงานตาม มาตรฐานกำหนดตำแหน่ง	๑ = ศึกษาด้วยตนเอง ๓ = แลกเปลี่ยนเรียนรู้ ๔ = พี่เลี้ยง ๕ = การสอนงาน ๖ = ฝึกอบรม ๗ = การให้คำปรึกษา ๘ = การมอบหมายงาน ๙ = ติดตามผู้มีประสบการณ์ ๑๐ = วิธีพัฒนาอื่นๆ	✓	✓	✓	✓
สัตว์แพทย์	๑. สมรรถนะหลัก ๒. สมรรถนะประจำสายงาน ๓. ทักษะด้านดิจิทัล ๔. งานที่จำเป็นในการปฏิบัติหน้าที่ในตำแหน่ง เช่น ออกบริการประชาชน ฯลฯ	๑. พัฒนาสมรรถนะที่กำหนดในแบบ ประเมินผลการปฏิบัติงานทุกปี ๒. พัฒนาทักษะการทำงานตาม มาตรฐานกำหนดตำแหน่ง	๑ = ศึกษาด้วยตนเอง ๓ = แลกเปลี่ยนเรียนรู้ ๔ = พี่เลี้ยง ๕ = การสอนงาน ๖ = ฝึกอบรม ๗ = การให้คำปรึกษา ๘ = การมอบหมายงาน ๙ = ติดตามผู้มีประสบการณ์ ๑๐ = วิธีพัฒนาอื่นๆ	✓	✓	✓	✓
ลูกจ้างประจำ							
พนักงานขับ รถยนต์	๑. สมรรถนะหลัก ๒. งานที่จำเป็นในการปฏิบัติหน้าที่ในตำแหน่ง เช่น เรียนรู้การบำรุงรักษาเครื่องยนต์ มารยาทการใช้รถใช้ถนน เครื่องหมายจราจร ฯลฯ	๑. พัฒนาสมรรถนะที่กำหนดในแบบ ประเมินผลการปฏิบัติงานทุกปี ๒. พัฒนาทักษะประสบการณ์ในกร ทำงานตามที่ได้รับมอบหมาย	๑ = ศึกษาด้วยตนเอง ๘ = การมอบหมายงาน ๑๐ = วิธีพัฒนาอื่นๆ	✓	✓	✓	✓
พนักงานจ้างตาม ภารกิจ							
ผู้ช่วยเจ้าพนักงาน จตุการ	๑. สมรรถนะหลัก ๒. ทักษะด้านดิจิทัล ๓. งานที่จำเป็นในการปฏิบัติหน้าที่ในตำแหน่ง เช่น งานอำนวยความสะดวก งานประสานงานทั่วไป งานธุรการ ฯลฯ	๑. พัฒนาสมรรถนะที่กำหนดในแบบ ประเมินผลการปฏิบัติงานทุกปี ๒. พัฒนาทักษะการทำงานตาม มาตรฐานกำหนดตำแหน่ง	๑ = ศึกษาด้วยตนเอง ๓ = แลกเปลี่ยนเรียนรู้ ๔ = พี่เลี้ยง ๕ = การสอนงาน ๖ = ฝึกอบรม	✓	✓	✓	✓

พนักงานขับรถยนต์	๑.สมรรถนะหลัก ๒.งานที่จำเป็นในการปฏิบัติหน้าที่ในตำแหน่ง เช่น งานรักษาความปลอดภัย การลงบันทึก รายงานสถานการณ์ประจำวัน ฯลฯ	๑. พัฒนาสมรรถนะที่กำหนดในแบบประเมินผลการปฏิบัติงานทุกปี ๒. พัฒนาทักษะประสบการณ์ในการทำงานตามงานที่ได้รับมอบหมาย	๑ = ศึกษด้วยตนเอง ๒ = เรียนรู้จากการปฏิบัติงาน ๘ = การมอบหมายงาน ๑๐ = วิธีพัฒนาอื่นๆ	✓	✓	✓	✓
คนงานประจำรถขยะ	๑.สมรรถนะหลัก ๒.งานที่จำเป็นในการปฏิบัติหน้าที่ในตำแหน่ง เช่น งานอนามัยสิ่งแวดล้อม การคัดแยก ประเภทขยะ งานบริการ ฯลฯ	๑. พัฒนาสมรรถนะที่กำหนดในแบบประเมินผลการปฏิบัติงานทุกปี ๒. พัฒนาทักษะประสบการณ์ในการทำงานตามงานที่ได้รับมอบหมาย	๑ = ศึกษด้วยตนเอง ๒ = เรียนรู้จากการปฏิบัติงาน ๘ = การมอบหมายงาน ๑๐ = วิธีพัฒนาอื่นๆ	✓	✓	✓	✓
พนักงานจ้างทั่วไป							
คนงาน	๑.สมรรถนะหลัก ๒.งานที่จำเป็นในการปฏิบัติหน้าที่ในตำแหน่ง เช่น งานรักษาพยาบาลในเบื้องต้น ฯลฯ	๑. พัฒนาสมรรถนะที่กำหนดในแบบประเมินผลการปฏิบัติงานทุกปี ๒. พัฒนาทักษะประสบการณ์ในการทำงานตามงานที่ได้รับมอบหมาย	๑ = ศึกษด้วยตนเอง ๒ = เรียนรู้จากการปฏิบัติงาน ๘ = การมอบหมายงาน ๑๐ = วิธีพัฒนาอื่นๆ	✓	✓	✓	✓

ส่วนที่ ๔ ยุทธศาสตร์การพัฒนาบุคลากร

การพัฒนาบุคลากรของเทศบาล ได้กำหนดวิสัยทัศน์ พันธกิจ ค่านิยม ยุทธศาสตร์การพัฒนาบุคลากรเพื่อเป็นกรอบแนวทางในการพัฒนา ดังนี้

๔.๑ วิสัยทัศน์ (Vision)

“บ้านเมืองสวยงาม สะอาดตา ขับเคลื่อนปรัชญาเศรษฐกิจพอเพียง
สร้างชื่อเสียงด้วยหลักธรรมาภิบาล ได้มาตรฐานบริการสาธารณะ”

๔.๒ พันธกิจด้านการพัฒนาทรัพยากรบุคคล (Mission)

๑. พัฒนาบุคลากรของเทศบาล ให้เป็นมืออาชีพและนวัตกรรม มีความรู้ ทักษะที่จำเป็นในการบริหารงานและบูรณาการอย่างเป็นระบบพร้อมปรับตัวสู่ยุคดิจิทัล
๒. เสริมสร้างคุณธรรม จริยธรรม วัฒนธรรมและค่านิยมร่วม เพื่อเพิ่มประสิทธิภาพการปฏิบัติงานและป้องกันการทุจริตประพฤติมิชอบ
๓. พัฒนาบุคลากรของเทศบาล ให้มีคุณภาพชีวิตที่ดี มีความสุข มีความสมดุลของชีวิตและการทำงาน
๔. ส่งเสริมการเรียนรู้และการพัฒนาตนเองอย่างต่อเนื่องด้วยระบบเทคโนโลยีสารสนเทศและดิจิทัลที่เหมาะสม
๕. พัฒนาบุคลากรของเทศบาล ตามเส้นทางความก้าวหน้าในสายอาชีพ
๖. พัฒนาทักษะด้านภาวะผู้นำ ทักษะด้านดิจิทัล และทักษะสำหรับผู้ประกอบการเปลี่ยนแปลงรุ่นใหม่ในเทศบาล

๔.๓ ค่านิยม

“พัฒนาคุณภาพชีวิตบุคลากร ให้เป็นคนดี เป็นผู้นำการเปลี่ยนแปลง และสร้างวัฒนธรรมในองค์กรให้มีการแลกเปลี่ยนเรียนรู้ร่วมกัน ”

๔.๔ เป้าประสงค์

๑. บุคลากรมีขีดความสามารถ ทักษะ ความรู้ และสมรรถนะที่หลากหลายในการปฏิบัติงานตามภารกิจเทศบาล
๒. เทศบาลมีการวางแผนพัฒนาบุคลากร การวางแผนพัฒนาความก้าวหน้าในสายอาชีพให้แก่ข้าราชการหรือพนักงานส่วนท้องถิ่น
๓. บุคลากรมีจิตสำนึก ประพฤติปฏิบัติตน ตามค่านิยม คุณธรรมจริยธรรม วัฒนธรรมการทำงานร่วมกัน โดยยึดหลักธรรมาภิบาล
๔. บุคลากรมีความผูกพันกับเทศบาลมีคุณภาพชีวิตการทำงานที่ดีและมีความสุขในการทำงาน
๕. พัฒนาบุคลากรให้มีคุณภาพชีวิตและความสุขในวัยหลังเกษียณ

ยุทธศาสตร์การพัฒนาบุคลากร ความสอดคล้องของยุทธศาสตร์การพัฒนาท้องถิ่น กับค่านิยมของเทศบาลตำบลวังไผ่

ยุทธศาสตร์การพัฒนาท้องถิ่น	ค่านิยมร่วม
ยุทธศาสตร์ที่ ๑ การพัฒนาด้านสาธารณสุข	-
ยุทธศาสตร์ที่ ๒ การพัฒนาด้านสังคม	-
ยุทธศาสตร์ที่ ๓ การพัฒนาด้านการศึกษา	-
ยุทธศาสตร์ที่ ๔ การพัฒนาด้านเศรษฐกิจ	-
ยุทธศาสตร์ที่ ๕ การพัฒนาด้านความปลอดภัยในชีวิตและทรัพย์สิน	-
ยุทธศาสตร์ที่ ๖ การพัฒนาด้านสิ่งแวดล้อม และทรัพยากรธรรมชาติ	-
ยุทธศาสตร์ที่ ๗ การพัฒนาด้านโครงสร้างพื้นฐาน	-
ยุทธศาสตร์ที่ ๘ การพัฒนาด้านการใช้เทคโนโลยีสารสนเทศ และการสื่อสาร	-
ยุทธศาสตร์ที่ ๙ การพัฒนาด้านระบบบริหารจัดการ	-

กลยุทธ์ที่ใช้ในการพัฒนาบุคลากร ที่สอดคล้องกับค่านิยม

ค่านิยมร่วม	กลยุทธ์
๑. การพัฒนาด้านสาธารณสุข	กลยุทธ์ที่ ๑ จัดให้มีการบริการด้านสาธารณสุข ส่งเสริมสุขภาพของประชาชน รวมไปถึงการป้องกันและควบคุมโรคต่าง ๆ
๒. การพัฒนาด้านสังคม	กลยุทธ์ที่ ๑ มีความเท่าเทียมกันทางสังคม และเป็นสังคมที่มีความเรียบร้อย สงบสุข และปลอดภัย รวมไปถึงการส่งเสริมศาสนาและวัฒนธรรมของคนในพื้นที่
๓. การพัฒนาด้านการศึกษา	กลยุทธ์ที่ ๑ ส่งเสริมและสนับสนุนด้านการศึกษาให้แก่ประชาชนในพื้นที่ทุกวัยอย่างทั่วถึง
๔. การพัฒนาด้านเศรษฐกิจ	กลยุทธ์ที่ ๑ ส่งเสริมและสนับสนุนให้ประชาชนในพื้นที่มีรายได้เพิ่มขึ้น และพัฒนาเศรษฐกิจ และแหล่งท่องเที่ยวในชุมชน รวมถึงการส่งเสริมให้ประชาชนดำเนินตามหลักเศรษฐกิจพอเพียง
๕. การพัฒนาด้านความปลอดภัยในชีวิตและทรัพย์สิน	กลยุทธ์ที่ ๑ เตรียมความพร้อมและป้องกันสาธารณภัยที่เกิดขึ้นในพื้นที่ เพื่อลดและป้องกันความเสียหายที่เกิดขึ้นแก่ชีวิตและทรัพย์สินของประชาชน
๖. การพัฒนาด้านสิ่งแวดล้อม และทรัพยากรธรรมชาติ	กลยุทธ์ที่ ๑ ปฏิบัติการอนุรักษ์และฟื้นฟูทรัพยากรธรรมชาติและสิ่งแวดล้อมแบบมีส่วนร่วมอย่างยั่งยืน
๗. การพัฒนาด้านโครงสร้างพื้นฐาน	กลยุทธ์ที่ ๑ พัฒนาโครงสร้างพื้นฐาน ระบบสาธารณูปโภค สาธารณูปการให้ครอบคลุมทุกพื้นที่ในเขตเทศบาล
๘. การพัฒนาด้านการใช้เทคโนโลยีด้านสารสนเทศ และการสื่อสาร	กลยุทธ์ที่ ๑ ส่งเสริมและสนับสนุนการใช้เทคโนโลยีในเทศบาล และในชุมชน นำเอาเทคโนโลยี และนวัตกรรมสมัยใหม่มาประยุกต์ใช้
๙. การพัฒนาระบบด้านบริหารจัดการ	กลยุทธ์ที่ ๑ ส่งเสริมและสนับสนุนการบริหารจัดการตามหลักธรรมาภิบาล ทั้งในเจ้าหน้าที่และประชาชน

บัญชีการดำเนินงานโครงการตามแผนพัฒนาบุคลากร ประจำปีงบประมาณ ๒๕๖๗ - ๒๕๖๙

ที่	โครงการ	วัตถุประสงค์	เป้าหมาย พนักงานส่วนตำบล	งบประมาณ	ระยะเวลา ดำเนินการ	ผลที่คาดว่าจะ ได้รับ	หน่วยงานที่ รับผิดชอบ
๑.	โครงการพัฒนาศักยภาพบุคลากร (O.D.) ในสังกัด	- เพื่อพัฒนาความรู้และประสิทธิภาพในการปฏิบัติงาน	- พนักงานเทศบาล - พนักงานครู - ลูกจ้างประจำ - พนักงานจ้าง	๑๐๐,๐๐๐	ปีงบประมาณ พ.ศ. ๒๕๖๗ - พ.ศ. ๒๕๖๙	- ได้รับความรู้และนำมาประยุกต์ใช้ในการทำงานได้อย่างมีประสิทธิภาพ	งานกาเจ้าหน้าที่ฝ่ายอำนวยการ สำนักงานปลัดเทศบาล
๒.	โครงการส่งเสริมคุณธรรมและจริยธรรม สำหรับผู้บริหาร สมาชิกสภาเทศบาล พนักงานเทศบาล ลูกจ้างประจำ และพนักงานจ้าง	- เพื่อพัฒนาและเสริมสร้างคุณธรรมและจริยธรรมในการปฏิบัติงานของบุคลากร	- บุคลากรในสังกัด ทุกคน	๕๐,๐๐๐	ปีงบประมาณ พ.ศ. ๒๕๖๗ - พ.ศ. ๒๕๖๙	- บุคลากรมีคุณธรรมและจริยธรรมในการปฏิบัติงานเพื่อบริการประชาชนและดำเนินชีวิตได้อย่างปกติสุข	งานกาเจ้าหน้าที่ฝ่ายอำนวยการ สำนักงานปลัดเทศบาล
๓.	โครงการพัฒนาศักยภาพผู้บริหาร สมาชิกสภาเทศบาล พนักงานเทศบาล ลูกจ้างประจำ และพนักงานจ้าง	- เพื่อนำความรู้ที่ได้มาประยุกต์ใช้ในการปฏิบัติงาน	- คณะผู้บริหาร - สมาชิกสภาเทศบาล - พนักงานเทศบาล - ลูกจ้างประจำ - พนักงานจ้าง	๕๐๐,๐๐๐	ปีงบประมาณ พ.ศ. ๒๕๖๗ - พ.ศ. ๒๕๖๙	- ผู้เข้าร่วมโครงการนำความรู้ที่ได้รับมาใช้ในการทำงานในองค์กรได้อย่างดี	งานกาเจ้าหน้าที่ฝ่ายอำนวยการ สำนักงานปลัดเทศบาล
๔.	โครงการสัมมนา/ฝึกอบรมผู้บริหาร (จัดโดยหน่วยงานภายนอก)	- เพื่อพัฒนาความรู้และวิสัยทัศน์ในการทำงานของผู้บริหาร	- พนักงานเทศบาล ในตำแหน่งผู้บริหาร ทุกคน	เป็นไปตาม รายจ่ายของแต่ละหลักสูตร	ปีงบประมาณ พ.ศ. ๒๕๖๗ - พ.ศ. ๒๕๖๙	- มีความรู้และวิสัยทัศน์ในการทำงานเพิ่มมากขึ้น	ทุกส่วนราชการ และหน่วยงานภายนอก ที่ดำเนินการ

๕.	โครงการสัมมนา/ฝึกอบรม พนักงานเทศบาล ลูกจ้างประจำ และพนักงานจ้าง (จัดโดยหน่วยงานภายนอก)	- เพื่อพัฒนาความรู้ และการปฏิบัติงาน ในหน้าที่	- พนักงาน/ลูกจ้าง ในระดับปฏิบัติงาน ทุกคน	เป็นไปตาม รายจ่ายของแต่ ละหลักสูตร	ปีงบประมาณ พ.ศ. ๒๕๖๗ - พ.ศ. ๒๕๖๙	- มีความรู้และปฏิบัติงานใน หน้าที่ได้อย่างมี ประสิทธิภาพเพิ่มขึ้น	ทุกส่วนราชการ และหน่วยงานภายนอก ที่ดำเนินการ
๖.	โครงการพัฒนาบุคลากรทาง การศึกษา	- เพื่อเพิ่ม ประสิทธิภาพ ทักษะ ประสบการณ์ในการ บริหารจัดการศึกษา	- บุคลากรในสังกัด กองการศึกษา	๓๐,๐๐๐.-	ปีงบประมาณ พ.ศ. ๒๕๖๗ - พ.ศ. ๒๕๖๙	- ผู้เข้าร่วมโครงการมีความรู้ ความเข้าใจทักษะและ ประสบการณ์ในการจัดการ ด้านการศึกษา	กองการศึกษา
๗.	โครงการจัดประชุมสัมมนาเชิง ปฏิบัติการเพื่อพัฒนาศักยภาพ และการมีส่วนร่วมในการจัดทำ งบประมาณของเทศบาล	- เพื่อพัฒนา ศักยภาพและการมี ส่วนร่วมในการ จัดทำงบประมาณ ของเทศบาล	- บุคลากรที่ เกี่ยวข้องในการ จัดทำงบประมาณ ของเทศบาล	๓๐,๐๐๐.-	ปีงบประมาณ พ.ศ. ๒๕๖๗ - พ.ศ. ๒๕๖๙	-	ทุกส่วนราชการ ที่ดำเนินการ

ส่วนที่ ๕ การติดตามประเมินผลการพัฒนาบุคลากร

๕.๑ ความรับผิดชอบ

๑. บุคลากรมีหน้าที่เรียนรู้และพัฒนาตนเองทั้งในด้านกรอบความคิดและทักษะให้สามารถทำงานตามบทบาทหน้าที่และระดับตำแหน่งของตนเอง

๒. ผู้บังคับบัญชาทุกระดับ มีหน้าที่สร้างสภาพแวดล้อมและระบบการทำงานที่เอื้อให้เกิดการเรียนรู้ ให้ทรัพยากรที่จำเป็น รวมทั้ง ดูแลและให้คำแนะนำเกี่ยวกับการทำงาน และการเรียนรู้และพัฒนาแก่ผู้ใต้บังคับบัญชาอย่างเหมาะสม

๓. คณะกรรมการจัดทำแผนพัฒนาบุคลากรเทศบาล มีหน้าที่กำหนดทิศทางขององค์กรและทิศทางด้านบุคลากรให้มีความชัดเจน ร่วมกับผู้บริหารในการกำหนดทิศทางเชิงยุทธศาสตร์ด้านการบริหารและพัฒนาทรัพยากรบุคคลของเทศบาล รวมทั้งให้การสนับสนุนผู้บังคับบัญชาทุกระดับในการทำหน้าที่และรับผิดชอบการเรียนรู้และพัฒนาผู้ใต้บังคับบัญชา ดำเนินการจัดกระบวนการเรียนรู้ การพัฒนาบุคลากร เพื่อให้เกิดประโยชน์สูงสุด และสอดคล้องกับความต้องการของบุคลากร และส่วนราชการอย่างทั่วถึง เพื่อนำไปสู่การเป็นองค์กรแห่งการเรียนรู้ รวมถึงติดตามและประเมินผลแผนพัฒนาบุคลากรของเทศบาล กำหนดวิธีการติดตามประเมินผล ตลอดจนการดำเนินการอื่น ๆ แล้วเสนอผลการติดตามประเมินผลต่อนายกองค์กรปกครองส่วนท้องถิ่น ทราบ

ให้นายกเทศมนตรี แต่งตั้งคณะกรรมการจัดทำแผนพัฒนาบุคลากร ๓ ปี ประกอบด้วย

๑. นายกเทศมนตรี เป็นประธานกรรมการ

๒. ปลัดเทศบาล เป็นกรรมการ

๓. รองปลัด/หัวหน้าส่วนราชการทุกส่วนราชการ เป็นกรรมการ

๔. หัวหน้าส่วนราชการที่รับผิดชอบการบริหารงานบุคคล เป็นกรรมการและเลขานุการ

๕. ข้าราชการหรือพนักงานส่วนท้องถิ่นที่ได้รับมอบหมายไม่เกิน ๒ คน เป็นผู้ช่วยเลขานุการ

ทั้งนี้ การออกคำสั่งแต่งตั้งคณะกรรมการจัดทำแผนพัฒนาบุคลากร ๓ ปี ให้ระบุชื่อ - สกุล และตำแหน่ง หรือระบุเฉพาะตำแหน่งก็ได้ โดยนายกเทศบาลเป็นผู้ออกคำสั่ง

๕.๒ การติดตามและประเมินผล

๑. กำหนดให้ผู้เข้ารับการฝึกอบรมพัฒนาต้องทำรายงานผลการเข้าอบรมพัฒนา ภายใน ๗ วันทำการ นับแต่วันกลับจากการอบรมสัมมนา เพื่อเสนอต่อผู้บังคับบัญชาตามลำดับจนถึงนายกองค์กรปกครองส่วนท้องถิ่น

๒. ให้ผู้บังคับบัญชาทำหน้าที่ติดตามผลการปฏิบัติงาน โดยพิจารณาเปรียบเทียบผลการปฏิบัติงานก่อนและหลังการพัฒนา ตามข้อ ๑

๓. นำข้อมูลการติดตามผลการปฏิบัติงานมาประกอบการกำหนดหลักสูตรอบรมให้เหมาะสมกับความต้องการของข้าราชการและพนักงานส่วนท้องถิ่นต่อไป

๔. ผู้บังคับบัญชานำผลการประเมินไปพิจารณาในการเลื่อนขั้นเงินเดือน เลื่อนระดับตามผลสัมฤทธิ์การปฏิบัติงาน

๕. ผลการตรวจประเมินประสิทธิภาพของเทศบาล (Local Performance Assessment : LPA) ตัวชี้วัด ร้อยละของบุคลากรในสังกัดเทศบาลที่ได้รับการพัฒนาประจำปี (เป้าหมายต้องได้ร้อยละ ๘๐)
๖. กำหนดให้บุคลากรทุกระดับ ทุกคน ต้องได้รับการพัฒนาอย่างน้อยปีละ ๑ ครั้ง
๗. กำหนดให้บุคลากรเรียนรู้ด้วยตนเองผ่านหลักสูตรการเรียนรู้ผ่านสื่ออิเล็กทรอนิกส์ (e-Learning) อย่างน้อย ๑ วิชาต่อปี
๘. ระดับความสำเร็จของแผนพัฒนาบุคลากรท้องถิ่น ๓ ปี (ระดับ ๕)

๕.๓ บทสรุป

การบริหารงานบุคคลตามแผนพัฒนาบุคลากรของเทศบาล สามารถปรับเปลี่ยน แก้ไข เพิ่มเติม ให้เหมาะสมตามระเบียบกฎหมาย หรือตามประกาศคณะกรรมการข้าราชการหรือพนักงานส่วนท้องถิ่น จังหวัด ชุมพร ตลอดจนนโยบายและยุทธศาสตร์ต่าง ๆ ประกอบกับภารกิจตามกฎหมายและการถ่ายโอน อาจเป็นเหตุให้การพัฒนาบุคลากรบางตำแหน่งที่ได้รับการพัฒนามากกว่า และภารกิจบางประการที่ไม่มี ความจำเป็นอาจต้องทำการยุบหรือปรับโครงสร้างหน่วยงานใหม่ให้ครอบคลุมภารกิจต่าง ๆ ให้สอดคล้องกับ นโยบายการถ่ายโอนภารกิจให้แก่เทศบาล และบุคลากรของเทศบาลต้องปรับตัวให้เหมาะสมกับสถานการณ์ที่มี การเปลี่ยนแปลงอยู่ตลอดเวลา

