

แผนอัตรากำลัง ๓ ปี

(ประจำปีงบประมาณ พ.ศ. ๒๕๕๘ - ๒๕๖๐)

ฉบับแก้ไขเพิ่มเติม (ฉบับที่ ๒)

ประจำปีงบประมาณ พ.ศ. ๒๕๖๐



สารบัญ

เรื่อง	หน้า
๑. หลักการและเหตุผล	๑
๒. วัตถุประสงค์	๑
๓. ขอบเขตและแนวทางในการจัดทำแผนอัตรากำลัง ๓ ปี	๒
๔. สภาพปัญหาของพื้นที่ และความต้องการของประชาชน	๒
๕. ภารกิจ อำนาจหน้าที่ของเทศบาล	๓
๖. ภารกิจหลักและภารกิจรองที่เทศบาลจะดำเนินการ	๕
๗. สรุปปัญหาและแนวทางทางในการบริหารงานบุคคล	๖
๘. โครงสร้างการกำหนดส่วนราชการ	๗
๙. ภาระค่าใช้จ่ายเกี่ยวกับเงินเดือน และประโยชน์ตอบแทนอื่น	๑๒
๑๐. แผนภูมิโครงสร้างการแบ่งส่วนราชการตามแผนอัตรากำลัง ๓ ปี	๑๓
๑๑. บัญชีแสดงจัดคนลงสู่ตำแหน่งและการกำหนดเลขที่ตำแหน่งในส่วนราชการ	๒๐
๑๒. แนวทางการพัฒนาพนักงานพนักงานเทศบาล ลูกจ้างประจำ และพนักงานจ้าง	๒๙
๑๓. ประกาศคุณธรรม จริยธรรมของพนักงานเทศบาล ลูกจ้างประจำ และพนักงานจ้าง	๓๐

.....

๑. หลักการและเหตุผล

๑.๑ ประกาศคณะกรรมการพนักงานเทศบาลจังหวัดชุมพร เรื่อง หลักเกณฑ์และเงื่อนไขเกี่ยวกับการบริหารงานบุคคลของเทศบาล ลงวันที่ ๑๙ ธันวาคม ๒๕๔๕ และที่แก้ไขเพิ่มเติม, ประกาศคณะกรรมการพนักงานเทศบาลจังหวัดชุมพร เรื่อง หลักเกณฑ์เกี่ยวกับพนักงานจ้าง ลงวันที่ ๓๑ กรกฎาคม พ.ศ. ๒๕๕๗ และที่แก้ไขเพิ่มเติม ประกอบกับหนังสือสำนักงาน ก.จ., ก.ท. และ ก.อบต. ส่วนมาก ที่ มท ๐๘๐๙.๒/ว๑๓๗ ลงวันที่ ๓๐ ธันวาคม ๒๕๕๘ รวมทั้งหนังสือสั่งการที่เกี่ยวข้อง ประกอบกับมติคณะกรรมการพนักงานเทศบาลจังหวัดชุมพร ในการประชุมครั้งที่ ๓/๒๕๖๐ เมื่อวันที่ ๒๔ มีนาคม ๒๕๖๐ เห็นชอบให้เทศบาลดำเนินการปรับปรุงแผนอัตรากำลัง ๓ ปี ประจำปีงบประมาณ พ.ศ. ๒๕๕๘ - ๒๕๖๐ ฉบับแก้ไขเพิ่มเติม (ฉบับที่ ๒) ประจำปีงบประมาณ พ.ศ. ๒๕๖๐ โดยยุบเลิกตำแหน่งที่ว่าง และขยายระดับตำแหน่ง เพื่อให้เป็นไปตามมาตรา ๓๕ แห่งพระราชบัญญัติระเบียบบริหารงานบุคคลส่วนท้องถิ่น พ.ศ. ๒๕๔๒ และสอดคล้องกับงบประมาณของเทศบาลตำบลวังไผ่

๑.๒ จากหลักการและเหตุผลดังกล่าว เทศบาลตำบลวังไผ่ จึงได้ปรับปรุงแผนอัตรากำลัง ๓ ปี ประจำปีงบประมาณ พ.ศ. ๒๕๕๘ - ๒๕๖๐ ฉบับแก้ไขเพิ่มเติม (ฉบับที่ ๒) ประจำปีงบประมาณ พ.ศ. ๒๕๖๐ ขึ้น

๒. วัตถุประสงค์

๒.๑ เพื่อให้เทศบาลตำบลวังไผ่ มีโครงสร้างการแบ่งงานและระบบงาน ระบบการจ้างงานที่เหมาะสมไม่ซ้ำซ้อนอันจะเป็นการประหยัดงบประมาณรายจ่ายของเทศบาล

๒.๒ เพื่อให้เทศบาลตำบลวังไผ่ มีการกำหนดตำแหน่งการจัดอัตรากำลัง โครงสร้างให้เหมาะสมกับอำนาจหน้าที่ของเทศบาล ตามพระราชบัญญัติเทศบาล พ.ศ. ๒๔๙๖ และที่แก้ไขเพิ่มเติมจนถึงปัจจุบัน และตามพระราชบัญญัติกำหนดแผนและขั้นตอนการกระจายอำนาจให้แก่องค์กรปกครองส่วนท้องถิ่น พ.ศ. ๒๕๔๒ และกฎหมายอื่นที่เกี่ยวข้อง

๒.๓ เพื่อให้คณะกรรมการพนักงานเทศบาลจังหวัดชุมพร สามารถตรวจสอบการกำหนดตำแหน่ง และการใช้ตำแหน่งพนักงานเทศบาล ลูกจ้างประจำ และพนักงานจ้าง ว่าถูกต้องเหมาะสมหรือไม่

๒.๔ เพื่อให้คณะกรรมการพนักงานเทศบาลจังหวัดชุมพร สามารถตรวจสอบการกำหนดประเภทตำแหน่ง และการสรรหาและเลือกสรรตำแหน่งพนักงานจ้าง ว่าถูกต้องเหมาะสมหรือไม่

๒.๕ เพื่อเป็นแนวทางในการดำเนินการวางแผนการใช้อัตรากำลัง การพัฒนาบุคลากรของเทศบาล โดยจะต้องคำนึงถึงแผนอัตรากำลัง ๓ ปี รวมถึงการพัฒนาบุคลากรเทศบาล ให้มีความเหมาะสม

๒.๖ เพื่อให้เทศบาลสามารถวางแผนอัตรากำลัง ในการบรรจุแต่งตั้งพนักงานเทศบาล และการใช้อัตรากำลังของบุคลากรเพื่อให้การบริหารงานของเทศบาล เกิดประโยชน์ต่อประชาชน เกิดผลสัมฤทธิ์ต่อภารกิจ ตามอำนาจหน้าที่ มีประสิทธิภาพ มีความคุ้มค่า สามารถลดขั้นตอนการปฏิบัติงาน และมีการลดภารกิจและยุบเลิกหน่วยงานที่ไม่จำเป็น การปฏิบัติภารกิจสามารถตอบสนองความต้องการของประชาชนได้เป็นอย่างดี

๒.๗ เพื่อให้เทศบาลดำเนินการวางแผนการใช้อัตรากำลังของบุคลากรให้เหมาะสม การพัฒนาบุคลากรได้อย่างต่อเนื่อง มีประสิทธิภาพ และสามารถควบคุมภาระค่าใช้จ่ายด้านการบริหารงานบุคคลของเทศบาล ให้เป็นไปตามที่กฎหมายกำหนด

๒.๘ เพื่อให้เทศบาลมีการกำหนดตำแหน่งอัตรากำลังของบุคลากรที่สามารถตอบสนองการปฏิบัติงานของเทศบาลที่มีความจำเป็นเร่งด่วน และสนองนโยบายรัฐบาล หรือมติคณะรัฐมนตรี หรือนโยบายของเทศบาล

๒.๙ เพื่อให้เทศบาลดำเนินการวางแผนการใช้อัตรากำลังบุคลากรให้เหมาะสม การพัฒนาบุคลากรได้อย่างต่อเนื่องมีประสิทธิภาพ และสามารถควบคุมภาระค่าใช้จ่ายด้านการบริหารงานบุคคลของเทศบาลให้เป็นไปตามที่กฎหมายกำหนด

๓. ขอบเขตและแนวทางในการจัดทำแผนอัตรากำลัง ๓ ปี

คณะกรรมการจัดทำแผนอัตรากำลัง ๓ ปี ของเทศบาลตำบลวังไผ่ ได้มีการประชุมเห็นชอบให้ปรับปรุงแผนอัตรากำลัง ๓ ปี ประจำปีงบประมาณ พ.ศ. ๒๕๕๘ - ๒๕๖๐ ฉบับแก้ไขเพิ่มเติม (ฉบับที่ ๒) ประจำปีงบประมาณ พ.ศ. ๒๕๖๐ ขึ้น เพื่อยุบเลิกตำแหน่งที่ว่าง และปรับขยายระดับตำแหน่ง และให้เป็นไปตามมาตรา ๓๕ แห่งพระราชบัญญัติระเบียบบริหารงานบุคคลส่วนท้องถิ่น พ.ศ. ๒๕๔๒ ด้วยความเรียบร้อย เกิดประสิทธิภาพและประสิทธิผล มีเครื่องมือและกลไกในการบริหารงานบุคคลขององค์กรให้บรรลุวัตถุประสงค์ เกิดผลสัมฤทธิ์ ต่อภารกิจอำนาจหน้าที่ โดยมีขอบเขตและแนวทาง การจัดทำแผนอัตรากำลัง ๓ ปี ดังต่อไปนี้

๓.๑ วิเคราะห์ภารกิจ อำนาจหน้าที่ความรับผิดชอบของเทศบาลตำบลวังไผ่ ตามพระราชบัญญัติเทศบาล พ.ศ. ๒๔๙๖ และที่แก้ไขเพิ่มเติมจนถึงปัจจุบัน พระราชบัญญัติกำหนดแผนและขั้นตอนการกระจายอำนาจแก่องค์กรปกครองส่วนท้องถิ่น พ.ศ. ๒๕๔๒ และกฎหมายอื่น ให้สอดคล้องกับแผนพัฒนาเศรษฐกิจและสังคมแห่งชาติ แผนพัฒนาอำเภอ แผนพัฒนาจังหวัด นโยบายของรัฐบาล และสภาพปัญหาของเทศบาลตำบลวังไผ่

๓.๒ นำโครงสร้างการแบ่งส่วนราชการภายใน และการจัดระบบงาน เพื่อรองรับภารกิจตามอำนาจหน้าที่ความรับผิดชอบ ให้สามารถแก้ไขปัญหาของจังหวัดชุมพร ได้อย่างมีประสิทธิภาพ และตอบสนองความต้องการของประชาชน

๓.๓ กำหนดตำแหน่งในสายงานต่าง ๆ จำนวนตำแหน่ง และระดับตำแหน่ง ให้เหมาะสมกับภารกิจหน้าที่ความรับผิดชอบ ปริมาณงาน และคุณภาพของงาน รวมทั้งสร้างความก้าวหน้าในสายอาชีพของกลุ่มงาน ต่าง ๆ

๓.๔ กำหนดความต้องการพนักงานจ้างของเทศบาล โดยให้หัวหน้าส่วนราชการเข้ามามีส่วนร่วมเพื่อกำหนดความจำเป็นและความต้องการในการใช้พนักงานจ้างให้ตรงกับภารกิจ และอำนาจหน้าที่ที่ต้องปฏิบัติอย่างแท้จริง และต้องคำนึงถึงโครงสร้างส่วนราชการ และจำนวนพนักงานเทศบาล ลูกจ้างประจำ ในเทศบาล ประกอบการกำหนดประเภทตำแหน่งพนักงานจ้าง

๓.๕ กำหนดประเภทตำแหน่งพนักงานจ้าง จำนวนตำแหน่งให้เหมาะสมกับภารกิจ อำนาจหน้าที่ ความรับผิดชอบ ปริมาณงาน และคุณภาพของงานให้มีความเหมาะสมกับโครงสร้างส่วนราชการของเทศบาล

๓.๖ จัดทำกรอบอัตรากำลัง ๓ ปี (พ.ศ. ๒๕๕๘ - ๒๕๖๐) โดยภาระค่าใช้จ่ายด้านการบริหารงานบุคคลต้องไม่เกินร้อยละ ๔๐ ของงบประมาณรายจ่าย ตาม พรบ.ระเบียบบริหารงานบุคคลส่วนท้องถิ่น พ.ศ. ๒๕๔๒

๓.๗ ให้พนักงานเทศบาล ลูกจ้างประจำ และพนักงานจ้างทุกคน ได้รับการพัฒนาความรู้ความสามารถ อย่างน้อยปีละ ๑ ครั้ง

๔. สภาพปัญหาของพื้นที่และความต้องการของประชาชน

เพื่อให้การวางแผนอัตรากำลัง ๓ ปี (๒๕๕๘ - ๒๕๖๐) มีความครบถ้วนสมบูรณ์ เทศบาลตำบลวังไผ่ จึงได้ดำเนินการวิเคราะห์สภาพปัญหาในเขตพื้นที่ของเทศบาล ความต้องการของประชาชนว่ามีปัญหาและความต้องการอะไรบ้าง โดยได้ระบุสภาพปัญหาของเขตพื้นที่ที่รับผิดชอบและความต้องการของประชาชนแบ่งออกเป็นด้านต่างๆ ดังนี้

- ๔.๑ ปัญหา / ความต้องการด้านโครงสร้างพื้นฐาน
 - ๔.๑.๑ ปัญหาระบบระบายน้ำและภาวะน้ำท่วมขัง
 - ๔.๑.๒ ความต้องการถนนหนทางที่ได้มาตรฐาน
 - ๔.๑.๓ ความต้องการด้านระบบสาธารณูปโภค สาธารณูปการที่สมบูรณ์ เช่น ไฟฟ้า สาธารณะ น้ำประปา และโทรศัพท์สาธารณะ
- ๔.๒ ปัญหา / ความต้องการด้านการจัดการทรัพยากรธรรมชาติและสิ่งแวดล้อม
 - ๔.๒.๑ ปัญหาขยะมูลฝอย
 - ๔.๒.๒ ปัญหาน้ำเสีย
 - ๔.๒.๓ ปัญหาขาดความเป็นระเบียบเรียบร้อยของบ้านเมือง
 - ๔.๒.๔ ปัญหาประชาชนไม่ปฏิบัติตามกฎระเบียบที่มีผลต่อสิ่งแวดล้อม เช่น พ.ร.บ. ขุดดินถมดิน พ.ศ. ๒๕๔๓ พ.ร.บ. สาธารณสุข พ.ศ. ๒๕๓๕ พ.ร.บ. ควบคุม การฆ่าสัตว์และจำหน่ายเนื้อสัตว์ พ.ศ. ๒๕๓๕ และ พ.ร.บ. ควบคุมอาคาร พ.ศ. ๒๕๒๑
 - ๔.๒.๕ ความต้องการให้เมืองสวยงามสะอาดตามิถุมิทัศน์ที่ร่มรื่น น่าอยู่
- ๔.๓ ปัญหา / ความต้องการด้านสังคม / การศึกษา/การสาธารณสุข
 - ๔.๓.๑ ปัญหายาเสพติดและโรคเอดส์
 - ๔.๓.๒ ปัญหาศีลธรรมและคุณธรรมหย่อนยาน
 - ๔.๓.๓ ปัญหาการพนัน
 - ๔.๓.๔ ปัญหาความปลอดภัยในชีวิตและทรัพย์สิน
 - ปัญหาอุบัติเหตุจากการจราจรถนนสายหลัก และถนนสายรอง
 - ๔.๓.๕ ความต้องการสถานที่ออกกำลังกายและสถานที่สำหรับพักผ่อนหย่อนใจ
 - ๔.๓.๖ ความต้องการด้านการส่งเสริมสุขภาพะด้านกาย จิตใจ และจิตสังคม
 - ๔.๓.๗ ความต้องการการควบคุมโรค
 - ๔.๓.๘ ความต้องการส่งเสริมพัฒนาเด็ก สตรี ผู้สูงอายุและผู้ด้อยโอกาส
- ๔.๕ ปัญหาด้านเศรษฐกิจ
 - ๔.๕.๑ ปัญหาขาดองค์ความรู้ด้านการผลิต เช่น ขาดการวิจัยและส่งเสริมการตลาด ในเรื่องผลผลิตการเกษตร ผลิตภัณฑ์ของชุมชน การวางแผนการผลิต
 - ๔.๕.๒ ปัญหาการทำงานเป็นกลุ่มของกลุ่มอาชีพต่าง ๆ
 - ๔.๕.๓ ปัญหาทำเลที่ตั้งของพื้นที่ไม่เอื้อต่อการตลาด

๕. ภารกิจ อำนาจหน้าที่ของเทศบาล

การวิเคราะห์ภารกิจ อำนาจหน้าที่ของเทศบาล ตามพระราชบัญญัติ เทศบาล พ.ศ. ๒๕๔๖ และที่แก้ไขเพิ่มเติมจนถึงปัจจุบัน และพระราชบัญญัติกำหนดแผนและขั้นตอนการกระจายอำนาจให้แก่องค์กรปกครองส่วนท้องถิ่น พ.ศ. ๒๕๔๒ และตามกฎหมายอื่น โดยใช้เทคนิค Swot เข้ามาช่วย ทั้งนี้ เพื่อให้ทราบว่าเทศบาล มีจุดแข็ง - จุดอ่อน - โอกาส - ภัยคุกคามหรืออุปสรรค ในการดำเนินการตามภารกิจตามหลักอย่างไร เพื่อให้การดำเนินการตามภารกิจสอดคล้องกับแผนพัฒนาเทศบาล

ทั้งนี้การวิเคราะห์ภารกิจนั้นได้กำหนดภารกิจของเทศบาล เป็น ๗ ด้าน ซึ่งภารกิจดังกล่าว กำหนดอยู่ในพระราชบัญญัติ เทศบาล พ.ศ. ๒๔๙๖ และที่แก้ไขเพิ่มเติมจนถึงปัจจุบัน และพระราชบัญญัติ กำหนดแผนและขั้นตอนการกระจายอำนาจให้แก่องค์กรปกครองส่วนท้องถิ่น พ.ศ.๒๕๔๒ กำหนดไว้ ดังนี้

๕.๑ ด้านโครงสร้างพื้นฐาน มีภารกิจที่เกี่ยวข้อง ดังนี้

- (๑) การจัดให้มีและบำรุงทางบกและทางน้ำ
- (๒) การสาธารณสุขโรคและการก่อสร้างอื่น
- (๓) ให้มีและบำรุงไฟฟ้าหรือแสงสว่างโดยวิธีอื่น
- (๔) การผังเมือง
- (๕) การควบคุมอาคาร

๕.๒ ด้านส่งเสริมคุณภาพชีวิต มีภารกิจที่เกี่ยวข้องดังนี้

- (๑) การจัดการศึกษาและให้ราษฎรได้รับการศึกษาอบรม
- (๒) การสังคมสงเคราะห์ การพัฒนาคุณภาพชีวิตเด็ก สตรี คนชรา และผู้ด้อยโอกาส
- (๓) การจัดให้มีและบำรุงรักษาสถานที่พักผ่อนหย่อนใจ
- (๔) การส่งเสริมกีฬา
- (๕) การสาธารณสุข การอนามัยครอบครัว และการรักษาพยาบาล

๕.๓ ด้านการจัดระเบียบชุมชน สังคม และการรักษาความสงบเรียบร้อย มีภารกิจที่เกี่ยวข้อง ดังนี้

- (๑) การรักษาความสงบเรียบร้อยของประชาชน
- (๒) การจัดให้มีการควบคุมตลาดและที่จอดรถ
- (๓) การควบคุมการฆ่าสัตว์
- (๔) การจัดให้มีและควบคุมการฆ่าสัตว์
- (๕) การรักษาความปลอดภัย ความเป็นระเบียบเรียบร้อย และการอนามัย โรงมหรสพ และสาธารณอื่น ๆ
- (๖) การป้องกันและบรรเทาสาธารณภัย
- (๗) การรักษาความสงบเรียบร้อย การส่งเสริมและสนับสนุนการป้องกันและรักษา ความปลอดภัยในชีวิตและทรัพย์สิน

๕.๔ ด้านการวางแผนการส่งเสริมการลงทุนพาณิชย์กรรมและการท่องเที่ยว มีภารกิจที่เกี่ยวข้อง ดังนี้

- (๑) การส่งเสริม การฝึก และประกอบอาชีพ
- (๒) การส่งเสริมการท่องเที่ยว
- (๓) การจัดให้มีโรงฆ่าสัตว์
- (๔) บำรุงและส่งเสริมการทำมาหากินของราษฎร

๕.๕ ด้านการบริหารจัดการและการอนุรักษ์ทรัพยากรธรรมชาติและสิ่งแวดล้อม มีภารกิจที่เกี่ยวข้อง ดังนี้

- (๑) การรักษาความสะอาดและความเป็นระเบียบเรียบร้อยของบ้านเมือง
- (๒) การรักษาความสะอาดของถนน หรือทางเดินและที่สาธารณะ รวมทั้งการกำจัด มูลฝอยและสิ่งปฏิกูล

- (๓) การจัดการ การบำรุงรักษาและการใช้ประโยชน์จากป่าไม้ ที่ดิน ทรัพยากรธรรมชาติ และสิ่งแวดล้อม
- (๔) การดูแลรักษาที่สาธารณะ

๕.๖ ด้านการศาสนา ศิลปวัฒนธรรม จารีตประเพณีและภูมิปัญญาท้องถิ่น มีภารกิจที่เกี่ยวข้อง ดังนี้

- (๑) บำรุงรักษาศิลปะ จารีตประเพณี ภูมิปัญญาท้องถิ่น และวัฒนธรรมอันดีของท้องถิ่น

๕.๗ ด้านการบริการจัดการและสนับสนุนการปฏิบัติการกิจของส่วนราชการและองค์กรปกครองส่วนท้องถิ่น มีภารกิจที่เกี่ยวข้อง ดังนี้

- (๑) การพัฒนารายได้ของตนเอง
- (๒) การจัดทำแผนพัฒนาท้องถิ่นของตนเอง
- (๓) การส่งเสริมประชาธิปไตย ความเสมอภาค และสิทธิเสรีภาพของประชาชน
- (๔) การส่งเสริมการมีส่วนร่วมของราษฎรในการพัฒนาท้องถิ่น
- (๕) การให้บริการแก่เอกชน ส่วนราชการ หน่วยงานของรัฐ รัฐวิสาหกิจ หรือ อปท.อื่น

รวมทั้ง ๗ ด้าน ตามที่กฎหมายกำหนด ให้เทศบาลสามารถที่จะแก้ไขปัญหาและสนองตอบต่อความต้องการของประชาชนในพื้นที่เขตเทศบาลตำบลวังไผ่ได้โดย เทศบาลจะดำเนินการ ให้สอดคล้องกับแผนพัฒนาเศรษฐกิจและสังคมแห่งชาติ นโยบายของรัฐบาล แผนพัฒนาจังหวัด แผนพัฒนาอำเภอ และนโยบายของผู้บริหารเทศบาล เป็นสำคัญ

๖. ภารกิจหลักและภารกิจรองที่เทศบาลจะดำเนินการ

เทศบาลตำบลวังไผ่ นำภารกิจที่ได้วิเคราะห์ตามข้อ ๕ นำมากำหนดภารกิจหลักและภารกิจรองที่ต้องดำเนินการ ตามที่ พ.ร.บ. กำหนดแผนและขั้นตอนการกระจายอำนาจให้แก่องค์กรปกครองส่วนท้องถิ่น พ.ศ. ๒๕๔๒ และพ.ร.บ. เทศบาล พ.ศ. ๒๕๔๖ และที่แก้ไขเพิ่มเติมจนถึงปัจจุบัน ได้แก่

๖.๑ ภารกิจหลัก

- (๑) การจัดให้มีและบำรุงทางบก ทางน้ำ และทางระบายน้ำ
- (๒) การให้มีและบำรุงไฟฟ้าหรือแสงสว่างโดยวิธีอื่น
- (๔) การควบคุมอาคาร
- (๕) การจัดการศึกษา
- (๖) การสังคมสงเคราะห์ การพัฒนาคุณภาพชีวิตเด็ก สตรี คนชรา
- (๗) การส่งเสริมการกีฬา
- (๘) การบำรุงรักษาศิลปะ จารีตประเพณี ภูมิปัญญาท้องถิ่น และวัฒนธรรมอันดีของท้องถิ่น
- (๙) การสาธารณสุข การอนามัยครอบครัว และการรักษาพยาบาล
- (๑๐) การป้องกันและระงับโรคติดต่อ
- (๑๑) การจัดให้มีและควบคุมการฆ่าสัตว์
- (๑๒) การป้องกันและบรรเทาสาธารณภัย

- (๑๓) การส่งเสริม การพัฒนาและประกอบอาชีพ
- (๑๔) การให้มีโรงฆ่าสัตว์
- (๑๕) การรักษาความสะอาดและความเป็นระเบียบเรียบร้อยของบ้านเมือง
- (๑๖) การรักษาความสะอาดของถนน หรือทางเดินและที่สาธารณะรวมทั้ง การกำจัด ขยะมูลฝอย และสิ่งปฏิกูล

๖.๒ ภารกิจรอง

- (๑) การสาธารณสุขปโภค
- (๒) การผังเมือง
- (๓) การจัดให้มีและบำรุงรักษาสถานที่พักผ่อนหย่อนใจ
- (๔) การจัดให้มีการควบคุมตลาด
- (๕) การควบคุมการเลี้ยงสัตว์
- (๖) การรักษาความสงบเรียบร้อยของประชาชน
- (๗) การส่งเสริมการท่องเที่ยว
- (๘) การจัดการ การบำรุงรักษา และการใช้ประโยชน์จากป่าไม้ที่ดิน ทรัพยากรธรรมชาติและสิ่งแวดล้อม
- (๙) งานวางแผนสาธารณสุข
- (๑๐) งานศูนย์บริการสาธารณสุข
- (๑๑) งานเผยแพร่และฝึกอบรม

๗. สรุปปัญหาและแนวทางการบริหารบุคคล

เทศบาลตำบลวังไผ่ เป็นเทศบาลตำบลขนาดกลาง แบ่งส่วนราชการออกเป็น ๖ ส่วน ได้แก่

- ๑. สำนักปลัดเทศบาล
- ๒. กองคลัง
- ๓. กองช่าง
- ๔. กองสาธารณสุขและสิ่งแวดล้อม
- ๕. กองการศึกษา
- ๖. หน่วยตรวจสอบภายใน

และได้กำหนดกรอบอัตรากำลัง ดังนี้

๑. พนักงานเทศบาล	จำนวน	๔๙	อัตรา
๒. ลูกจ้างประจำ	จำนวน	๖	อัตรา
๓. พนักงานจ้างตามภารกิจ	จำนวน	๕	อัตรา
๔. พนักงานจ้างทั่วไป	จำนวน	๓๖	อัตรา
รวมทั้งสิ้น	จำนวน	๙๖	อัตรา

ดังนั้น จึงต้องมีการกำหนดโครงสร้างและกำหนดกรอบอัตรากำลังให้สอดคล้องกับภารกิจ อำนาจหน้าที่ เพื่อให้สามารถแก้ไขการบริหารงานของเทศบาลได้อย่างมีประสิทธิภาพ

๘. โครงสร้างการกำหนดส่วนราชการ

เพื่อให้ปรับลดตำแหน่งพนักงานจ้าง และกำหนดชื่อตำแหน่งของพนักงานจ้างตามภารกิจให้ สอดคล้องกับสายงานของพนักงานเทศบาลในระบบแท่ง เป็นไปด้วยความเรียบร้อย เกิดประสิทธิภาพและ ประสิทธิภาพ มีเครื่องมือและกลไกในการบริหาร งานบุคคลขององค์กรให้บรรลุวัตถุประสงค์ เกิดผลสัมฤทธิ์ต่อ ภารกิจอำนาจหน้าที่ เทศบาลตำบลวังไผ่ จึงได้ดำเนินการปรับปรุงแผนอัตรากำลัง ๓ ปี ประจำปีงบประมาณ พ.ศ. ๒๕๕๘ - ๒๕๖๐ ฉบับแก้ไขเพิ่มเติม (ฉบับที่ ๒) ประจำปีงบประมาณ พ.ศ. ๒๕๖๐ ขึ้น

๘.๑ เทศบาลตำบลวังไผ่ ได้กำหนดโครงสร้างการกำหนดส่วนราชการไว้ ดังนี้

โครงสร้างตามแผนอัตรากำลังปัจจุบัน	โครงสร้างตามแผนอัตรากำลังใหม่
<p>๑. สำนักปลัดเทศบาล</p> <p>๑.๑ ฝ่ายอำนวยการ</p> <p> ๑.๑.๑ งานการเจ้าหน้าที่</p> <p> ๑.๑.๒ งานประชาสัมพันธ์และการท่องเที่ยว</p> <p>๑.๒ ฝ่ายธุรการ</p> <p> ๑.๒.๑ งานธุรการ</p> <p> ๑.๒.๒ งานกิจการสภา</p> <p> ๑.๒.๓ งานรัฐพิธี</p> <p>๑.๓ งานนิติการ</p> <p>๑.๔ งานทะเบียนราษฎร</p> <p>๑.๕ งานแผนและงบประมาณ</p> <p>๑.๖ งานป้องกันและบรรเทาสาธารณภัย</p> <p>๑.๗ งานพัฒนาชุมชนและสวัสดิการสังคม</p>	<p>๑. สำนักปลัดเทศบาล</p> <p>๑.๑ ฝ่ายอำนวยการ</p> <p> ๑.๑.๑ งานการเจ้าหน้าที่</p> <p> ๑.๑.๒ งานประชาสัมพันธ์และการท่องเที่ยว</p> <p>๑.๒ ฝ่ายธุรการ</p> <p> ๑.๒.๑ งานธุรการ</p> <p> ๑.๒.๒ งานกิจการสภา</p> <p> ๑.๒.๓ งานรัฐพิธี</p> <p>๑.๓ งานนิติการ</p> <p>๑.๔ งานทะเบียนราษฎร</p> <p>๑.๕ งานแผนและงบประมาณ</p> <p>๑.๖ งานป้องกันและบรรเทาสาธารณภัย</p> <p>๑.๗ งานพัฒนาชุมชนและสวัสดิการสังคม</p>
<p>๒. กองคลัง</p> <p>๒.๑ ฝ่ายบริหารงานคลัง</p> <p> ๒.๑.๑ งานการเงินและบัญชี</p> <p> ๒.๑.๒ งานพัสดุและทรัพย์สิน</p> <p>๒.๒ ฝ่ายพัฒนารายได้</p> <p> ๒.๒.๑ งานแผนที่ภาษีและทะเบียนทรัพย์สิน</p> <p> ๒.๒.๒ งานจัดเก็บและพัฒนารายได้</p> <p>๒.๓ งานธุรการ</p>	<p>๒. กองคลัง</p> <p>๒.๑ ฝ่ายบริหารงานคลัง</p> <p> ๒.๑.๑ งานการเงินและบัญชี</p> <p> ๒.๑.๒ งานพัสดุและทรัพย์สิน</p> <p>๒.๒ ฝ่ายพัฒนารายได้</p> <p> ๒.๒.๑ งานแผนที่ภาษีและทะเบียนทรัพย์สิน</p> <p> ๒.๒.๒ งานจัดเก็บและพัฒนารายได้</p> <p>๒.๓ งานธุรการ</p>
<p>๓. กองช่าง</p> <p>๓.๑ ฝ่ายแบบแผนและก่อสร้าง</p> <p> ๓.๑.๑ งานวิศวกรรม</p> <p> ๓.๑.๒ งานผังเมือง</p> <p>๓.๒ ฝ่ายการโยธา</p> <p> ๓.๒.๑ งานสาธารณูปโภค</p> <p> ๓.๒.๒ งานจัดสถานที่และการไฟฟ้าสาธารณะ</p> <p> ๓.๒.๓ งานสวนสาธารณะ</p> <p>๓.๓ งานธุรการ</p>	<p>๓. กองช่าง</p> <p>๓.๑ ฝ่ายแบบแผนและก่อสร้าง</p> <p> ๓.๑.๑ งานวิศวกรรม</p> <p> ๓.๑.๒ งานผังเมือง</p> <p>๓.๒ ฝ่ายการโยธา</p> <p> ๓.๒.๑ งานสาธารณูปโภค</p> <p> ๓.๒.๒ งานจัดสถานที่และการไฟฟ้าสาธารณะ</p> <p> ๓.๒.๓ งานสวนสาธารณะ</p> <p>๓.๓ งานธุรการ</p>

โครงสร้างตามแผนอัตรากำลังปัจจุบัน	โครงสร้างตามแผนอัตรากำลังใหม่
๔. กองสาธารณสุขและสิ่งแวดล้อม ๔.๑ ฝ่ายบริหารงานสาธารณสุข ๔.๑.๑ งานสุขาภิบาลอนามัยสิ่งแวดล้อม ๔.๑.๒ งานรักษาความสะอาด ๔.๒ ฝ่ายบริการสาธารณสุข ๔.๒.๑ งานศูนย์บริการสาธารณสุข ๔.๒.๒ งานป้องกันและควบคุมโรคติดต่อ ๔.๒.๓ งานสัตวแพทย์ ๔.๓ งานธุรการ	๔. กองสาธารณสุขและสิ่งแวดล้อม ๔.๑ ฝ่ายบริหารงานสาธารณสุข ๔.๑.๑ งานสุขาภิบาลอนามัยสิ่งแวดล้อม ๔.๑.๒ งานรักษาความสะอาด ๔.๒ ฝ่ายบริการสาธารณสุข ๔.๒.๑ งานศูนย์บริการสาธารณสุข ๔.๒.๒ งานป้องกันและควบคุมโรคติดต่อ ๔.๒.๓ งานสัตวแพทย์ ๔.๓ งานธุรการ
๕. กองการศึกษา ๕.๑ ฝ่ายบริหารการศึกษา ๕.๑.๑ งานแผนและโครงการ ๕.๑.๒ งานวางแผนบุคคลและทะเบียนประวัติ ๕.๑.๓ งานการศึกษาปฐมวัย ๕.๑.๔ งานกิจการศาสนา ส่งเสริมประเพณี ศิลปวัฒนธรรม ๕.๑.๕ งานกีฬา นันทนาการ กิจกรรมเด็ก และเยาวชน ๕.๒ งานธุรการ	๕. กองการศึกษา ๕.๑ ฝ่ายบริหารการศึกษา ๕.๑.๑ งานแผนและโครงการ ๕.๑.๒ งานวางแผนบุคคลและทะเบียนประวัติ ๕.๑.๓ งานการศึกษาปฐมวัย ๕.๑.๔ งานกิจการศาสนา ส่งเสริมประเพณี ศิลปวัฒนธรรม ๕.๑.๕ งานกีฬา นันทนาการ กิจกรรมเด็ก และเยาวชน ๕.๒ งานธุรการ
๖. หน่วยงานตรวจสอบภายใน ๖.๑ งานตรวจสอบภายใน	๖. หน่วยงานตรวจสอบภายใน ๖.๑ งานตรวจสอบภายใน

๘.๒ เพื่อให้การปรับลดตำแหน่งพนักงานจ้าง ในแผนอัตรากำลัง ๓ ปี ประจำปีงบประมาณ พ.ศ. ๒๕๕๘ - ๒๕๖๐ ของเทศบาล เป็นไปด้วยความเรียบร้อย จึงได้ปรับลดตำแหน่งพนักงานจ้าง มติ คณะกรรมการพนักงานเทศบาลจังหวัดชุมพร ในการประชุม ครั้งที่ ๓/๒๕๖๐ เมื่อวันที่ มีนาคม ๒๕๖๐ ดังนี้

กรอบอัตรากำลัง ๓ ปี ระหว่างปี ๒๕๕๘ - ๒๕๖๐

ส่วนราชการ	กรอบ อัตรากำลัง เดิม	อัตรากำลังที่คาดว่าจะ ต้องใช้ในช่วง ระยะเวลา ๓ ปี ข้างหน้า			อัตรากำลังคน เพิ่ม/ลด			หมายเหตุ
		๒๕๕๘	๒๕๕๙	๒๕๖๐	๒๕๕๘	๒๕๕๙	๒๕๖๐	
สำนักปลัดเทศบาล								
พนักงานเทศบาล								
ปลัดเทศบาล (นักบริหารงานท้องถิ่นกลาง)	๑	๑	๑	๑	-	-	-	
หน.สำนักปลัดเทศบาล (นักบริหารงานทั่วไปต้น)	๑	๑	๑	๑	-	-	-	
หัวหน้าฝ่ายธุรการ (นักบริหารงานทั่วไปต้น)	๑	๑	๑	๑	-	-	-	
นักทรัพยากรบุคคลชำนาญการ	๑	๑	๑	๑	-	-	-	
นักวิเคราะห์นโยบายและแผนชำนาญการ	๑	๑	๑	๑	-	-	-	
นักวิเคราะห์นโยบายและแผนชำนาญการ	๑	๑	๑	๑	-	-	-	
นักจัดการงานทะเบียนและบัตรชำนาญการ	๑	๑	๑	๑	-	-	-	
นิติกรชำนาญการ	๑	๑	๑	๑	-	-	-	
นักประชาสัมพันธ์ปฏิบัติการ	๑	๑	๑	๑	-	-	-	

ส่วนราชการ	กรอบ อัตรา กำลัง เดิม	อัตราตำแหน่งที่คาดว่าจะ ต้องใช้ในช่วง ระยะเวลา ๓ ปี ข้างหน้า			อัตรากำลังคน เพิ่ม/ลด			หมายเหตุ
		๒๕๕๘	๒๕๕๙	๒๕๖๐	๒๕๕๘	๒๕๕๙	๒๕๖๐	
นักพัฒนาชุมชนชำนาญการ	๑	๑	๑	๑	-	-	-	
นักพัฒนาชุมชนชำนาญการ	๑	๑	๑	๑	-	-	-	
นักป้องกันและบรรเทาสาธารณภัยปฏิบัติการ	๑	๑	๑	๑	-	-	-	
เจ้าพนักงานธุรการปฏิบัติงาน/ชำนาญงาน	๑	๑	๑	๑	-	-	-๑	ยุบเลิก
เจ้าพนักงานธุรการชำนาญงาน	๑	๑	๑	๑	-	-	-	
เจ้าพนักงานธุรการปฏิบัติงาน	๑	๑	๑	๑	-	-	-	
เจ้าพนักงานทะเบียนชำนาญงาน	๑	๑	๑	๑	-	-	-	
เจ้าพนักงานป้องกันฯชำนาญงาน	๑	๑	๑	๑	-	-	-	
เจ้าพนักงานป้องกันฯชำนาญงาน	๑	๑	๑	๑	-	-	-	
ลูกจ้างประจำ								
พนักงานขับรถยนต์	๓	๓	๓	๓	-	-	-	
พนักงานทั่วไป								
คนงานทั่วไป	๑	๑	๑	-	-	-	-๑	ยุบเลิก
คนงานทั่วไป	๓	๓	๓	๓	-	-	-	
พนักงานดับเพลิง	๑๐	๑๐	๑๐	๑๐	-	-	-	
พนักงานขับรถยนต์	๑	๑	๑	๑	-	-	-	-
นักการภารโรง	๒	๒	๑	๒	-	-	-	
กองคลัง								
พนักงานเทศบาล								
ผอ.กองคลัง (นักบริหารงานการคลังกลาง)	๑	๑	๑	๑	-	-	-	
หัวหน้าฝ่ายบริหารงานคลัง (นักบริหารงานการคลังต้น)	๑	๑	๑	๑	-	-	-	
หัวหน้าฝ่ายพัฒนารายได้ (นักบริหารงานการคลังต้น)	๑	๑	๑	๑	-	-	-	
นักวิชาการเงินและบัญชีชำนาญการ	๑	๑	๑	๑	-	-	-	
นักวิชาการคลังชำนาญการ	๑	๑	๑	๑	-	-	-	
นักวิชาการคลังปฏิบัติการ	๑	๑	๑	๑	-	-	-	
นักวิชาการจัดเก็บรายได้ชำนาญการ	๑	๑	๑	๑	-	-	-	
นักวิชาการพัสดุชำนาญการ	๑	๑	๑	๑	-	-	-	
เจ้าพนักงานพัสดุชำนาญงาน	๑	๑	๑	๑	-	-	-	
เจ้าพนักงานจัดเก็บรายได้ชำนาญงาน	๑	๑	๑	๑	-	-	-	
ลูกจ้างประจำ								
นักการ	๑	๑	๑	๑	-	-	-	
พนักงานจ้างทั่วไป								
คนงานทั่วไป	๓	๓	๓	๓	-	-	-	
นักการภารโรง	๒	๒	๒	๒	-	-	-	
กองช่าง								
พนักงานเทศบาล								
ผู้อำนวยการกองช่าง (นักบริหารงานช่างต้น)	๑	๑	๑	๑	-	-	-	
หน.ฝ่ายแบบแผนและก่อสร้าง (นักบริหารงานช่างต้น)	๑	๑	๑	๑	-	-	-	
วิศวกรโยธาชำนาญการ	๑	๑	๑	๑	-	-	-	
เจ้าพนักงานธุรการชำนาญงาน	๑	๑	๑	๑	-	-	-	

ส่วนราชการ	กรอบ อัตรา กำลัง เต็ม	อัตราตำแหน่งที่คาดว่าจะ ต้องใช้ในช่วง ระยะเวลา ๓ ปี ข้างหน้า			อัตรากำลังคน เพิ่ม/ลด			หมายเหตุ
		๒๕๕๘	๒๕๕๙	๒๕๖๐	๒๕๕๘	๒๕๕๙	๒๕๖๐	
นายช่างโยธาชำนาญงาน	๑	๑	๑	๑	-	-	-	
นายช่างโยธาชำนาญงาน	๑	๑	๑	๑	-	-	-	
นายช่างไฟฟ้าชำนาญงาน ปรับขยายระดับตำแหน่ง เป็นนายช่างไฟฟ้าอาวุโส	๑	๑	๑	๑	-	-	-	
พนักงานจ้างทั่วไป								
คนงานทั่วไป	๑	๑	๑	๑	-	-	-	ว่าง
คนงานทั่วไป	๑	๑	๑	-	-	-	-๑	ยุบเลิก
คนงานทั่วไป	๕	๕	๕	๕	-	-	-	
พนักงานขับรถยนต์	๑	๑	๑	๑	-	-	-	
คนสวน	๑	๑	๑	๑	-	-	-	
กองสาธารณสุขและสิ่งแวดล้อม พนักงานเทศบาล								
ผู้อำนวยการกองสาธารณสุขและสิ่งแวดล้อม (นักบริหารงานสาธารณสุขกลาง)	๑	๑	๑	๑	-	-	-	ว่าง
หัวหน้าฝ่ายบริหารงานสาธารณสุข (นักบริหารงานสาธารณสุขต้น)	๑	๑	๑	๑	-	-	-	
พยาบาลวิชาชีพชำนาญการ	๑	๑	๑	๑	-	-	-	
นักวิชาการสุขาภิบาลชำนาญการ	๑	๑	๑	๑	-	-	-	
เจ้าพนักงานธุรการชำนาญงาน	๑	๑	๑	๑	-	-	-	
สัตวแพทย์อาวุโส	๑	๑	๑	๑	-	-	-	
ลูกจ้างประจำ								
พนักงานขับรถยนต์	๑	๑	๑	๑	-	-	-	
คนงาน	๑	๑	๑	๑	-	-	-	
พนักงานจ้างตามภารกิจ								
ผู้ช่วยพยาบาลวิชาชีพ	๑	๑	๑	๑	-	-	-	
พนักงานจ้างทั่วไป								
นักการภารโรง	๑	๑	๑	๑	-	-	-	
คนงานทั่วไป	๑	๑	๑	๑	-	-	-	
คนงานประจำรถขยะ	๑	๑	๑	๑	-	-	-	
พนักงานขับรถยนต์	๑	๑	๑	๑	-	-	-	
กองการศึกษา พนักงานเทศบาล								
ผู้อำนวยการกองการศึกษา (นักบริหารงานศึกษากลาง)	๑	๑	๑	๑	-	-	-	ว่าง
หัวหน้าฝ่ายบริหารการการศึกษา (นักบริหารงานศึกษาด้าน)	๑	๑	๑	๑	-	-	-	
เจ้าพนักงานธุรการชำนาญงาน	๑	๑	๑	๑	-	-	-	
ครู ศศ.๑	๔	๔	๔	๔	-	-	-	
ครูผู้ดูแลเด็ก ครูผู้ช่วย	๑	๑	๑	๑	-	-	-	

ส่วนราชการ	กรอบ อัตรา กำลัง เดิม	อัตราตำแหน่งที่คาดว่าจะต้องใช้ในช่วง ระยะเวลา ๓ ปี ข้างหน้า			อัตรากำลังคน เพิ่ม/ลด			หมายเหตุ
		๒๕๕๘	๒๕๕๙	๒๕๖๐	๒๕๕๘	๒๕๕๙	๒๕๖๐	
<u>พนักงานจ้างตามภารกิจ</u>								
ผู้ช่วยครูผู้ดูแลเด็ก	๔	๔	๔	๔	-	-	-	
ผู้ช่วยครูผู้ดูแลเด็ก	๑	๑	๑	-	-	-	-๑	ยุบเลิก
<u>พนักงานจ้างทั่วไป</u>								
คนงานทั่วไป	๓	๓	๓	๓	-	-	-	
หน่วยตรวจสอบภายใน								
<u>พนักงานเทศบาล</u>								
นักวิชาการตรวจสอบภายในปฏิบัติการ	๑	๑	๑	๑	-	-	-	
รวม	๑๐๐	๑๐๐	๑๐๐	๙๗	-	-	-๔	

๙. ภาระค่าใช้จ่ายเกี่ยวกับเงินเดือนและประโยชน์ตอบแทนอื่น

การวิเคราะห์ค่าใช้จ่าย ม.35

A	B	C	D	E	F	G	H	I	J	K	L	M	N	O	P	Q	R	S	T	U	V	W	X
1																							
2																							
3																							
4																							
5																							
6																							
7																							
8																							
9																							
10																							
1. พนักงานเทศบาล																							
11	ปลัดเทศบาล (บริหารท้องถิ่น)	กลาง	1	45,670	42,620	43,300	44,830	5,600	7,000	-	549,040	67,200	79,800		695,040	16,440	60	4,080	1,630	19,560	621,120	699,120	718,660
12	หัวหน้าสำนักงานปลัดเทศบาล (ชำนาญการ)	ต้น	1	25,970	24,490	24,970	25,970	-	3,500	-	311,640	42,000	42,000		353,640	11,160	480	2,880	1,000	12,000	308,040	356,520	368,520
13	หัวหน้าฝ่ายวิชาการ (ชำนาญการ)	ต้น	1	25,970	24,010	24,490	25,470	-	1,500	-	311,640	18,000	18,000		329,640	10,080	480	2,880	980	11,760	259,440	332,520	344,280
14	นักทรัพยากรบุคคล	ชก	1	28,560	26,980	27,480	28,560	-	-	-	342,720				342,720	10,800	500	3,000	1,080	12,960	285,840	345,720	358,660
15	นักวิเคราะห์นโยบายและแผน	ชก	1	26,980	25,470	25,970	26,980	-	-	-	323,760				323,760	8,760	500	3,000	1,010	12,120	258,000	326,760	338,880
16	นักวิเคราะห์นโยบายและแผน	ชก	1	24,010	22,620	23,080	24,010	-	-	-	288,120				288,120	8,520	460	2,760	930	11,160	231,600	290,880	302,040
17	นักจัดการทะเบียนและบัตร	ชก	1	29,110	27,480	28,030	29,110	-	-	-	349,320				349,320	11,520	550	3,300	1,080	12,960	299,640	352,620	365,580
18	นิติกร	ชก	1	24,490	23,080	23,550	24,490	-	-	-	293,880				293,880	8,520	470	2,820	940	11,280	235,920	296,700	307,980
19	นักประชาสัมพันธ์	ปท	1	19,160	18,200	18,520	19,160	-	-	-	229,920				229,920	5,760	320	1,920	640	7,680	186,480	231,840	239,520
20	นักพัฒนาชุมชน	ชก	1	26,460	24,970	25,470	26,460	-	-	-	317,520				317,520	6,480	320	1,920	640	7,680	266,040	320,520	332,400
21	นักพัฒนาชุมชน	ปท	1	22,230	21,140	21,500	22,230	-	-	-	266,760				266,760	8,520	360	2,160	730	8,760	231,600	288,920	277,680
22	นักป้องกันบรรเทาสาธารณภัย	ปท	1	19,480	18,520	18,840	19,480	-	-	-	233,760				233,760	6,480	320	1,920	640	7,680	174,840	235,680	243,360
23	เจ้าหน้าที่งานธุรการ (ร่าง)	ปท/ชก	1	20,780	19,580	19,970	20,780	-	-	-	249,360				249,360	7,680	390	2,340	810	9,720	202,560	251,700	261,420
24	เจ้าหน้าที่งานธุรการ	ชก	1	20,360	19,200	19,580	20,360	-	-	-	244,320				244,320	7,440	380	2,280	780	9,360	196,080	246,600	255,960
25	เจ้าหน้าที่งานธุรการ	ปท	1	15,440	14,570	14,850	15,440	-	-	-	185,280				185,280	5,640	280	1,680	590	7,080	151,800	186,960	194,040
26	เจ้าหน้าที่งานทะเบียน	ชก	1	22,490	21,190	21,620	22,490	-	-	-	269,880				269,880	9,120	430	2,580	870	10,440	230,400	272,460	282,900
27	เจ้าหน้าที่งานป้องกัน	ชก	1	24,730	22,920	23,370	24,730	-	-	-	296,760				296,760	8,880	450	2,700	900	10,800	240,480	299,460	310,260
28	เจ้าหน้าที่งานป้องกัน	ชก	1	17,690	16,570	16,920	17,690	-	-	-	212,280				212,280	7,560	350	2,100	770	9,240	198,600	214,380	223,620
29	นายกมลคลัง (ชำนาญการ)	กลาง	1	36,450	34,430	35,090	36,450	5,600	5,600	-	437,400	67,200	67,200		571,800	14,520	660	3,960	1,360	16,320	517,200	573,760	592,080
30	นายชัยบริหารงานคลัง (ชำนาญการ)	ต้น	1	41,550	40,260	40,900	42,210	-	1,500	-	498,600	18,000	18,000		516,600	13,200	640	3,840	1,310	15,720	448,920	520,440	536,160
31	นายชัยพัฒนาภาษี (ชำนาญการ)	ต้น	1	24,970	24,010	24,490	24,970	-	1,500	-	299,640				317,640	9,720	480	2,880	480	5,760	249,360	320,520	326,280
32	นักวิชาการเงินและบัญชี	ชก	1	25,970	24,010	24,490	25,470	-	-	-	311,640				311,640	8,880	480	2,880	980	11,760	244,800	314,520	326,280
33	นักวิชาการคลัง	ชก	1	26,490	24,490	24,970	25,970	-	-	-	317,880				317,880	8,760	480	2,880	1,000	12,000	249,240	320,760	332,760
34	นักวิชาการคลัง	ปท	1	18,200	17,290	17,570	18,200	-	-	-	218,400				218,400	6,960	280	1,680	630	7,560	188,640	220,080	227,640
35	นักวิชาการจัดเก็บรายได้	ปท	1	23,340	22,230	22,600	23,340	-	-	-	280,080				280,080	7,440	370	2,220	740	8,880	229,200	282,300	291,180

A	B	C	D	E	F	G	H	I	J	K	L	M	N	O	P	Q	R	S	T	U	V	W	X
2																							
3																							
4																							
5																							
6																							
7																							
8																							
9																							
64	ชื่อสายงาน	จำนวน ชั่วโมง	จำนวน ชั่วโมง	จำนวน ชั่วโมง	จำนวน ชั่วโมง	จำนวน ชั่วโมง	จำนวน ชั่วโมง	จำนวน ชั่วโมง	จำนวน ชั่วโมง	จำนวน ชั่วโมง	จำนวน ชั่วโมง	จำนวน ชั่วโมง	จำนวน ชั่วโมง	จำนวน ชั่วโมง	จำนวน ชั่วโมง	จำนวน ชั่วโมง	จำนวน ชั่วโมง	จำนวน ชั่วโมง	จำนวน ชั่วโมง	จำนวน ชั่วโมง	จำนวน ชั่วโมง	จำนวน ชั่วโมง	จำนวน ชั่วโมง
2. ลูกจ้างประจำ																							
65	พนักงานบริหารระดับ	-	1	16,650	15,720	16,340	16,960	-	-	-	199,600	-	-	-	199,600	8,640	620	3,720	620	7,440	168,360	203,520	210,960
66	พนักงานบริหารระดับ	-	1	15,140	14,310	14,850	15,440	-	-	-	181,680	-	-	-	181,680	5,520	540	3,240	590	7,080	142,320	184,920	192,000
67	พนักงานบริหารระดับ	-	1	14,850	14,030	14,570	15,140	-	-	-	178,200	-	-	-	178,200	5,160	540	3,240	570	6,840	131,640	181,440	188,280
68	นักการ	-	1	14,310	13,070	13,760	14,310	-	-	-	171,720	-	-	-	171,720	5,640	690	4,140	550	6,600	126,480	175,860	182,460
69	พนักงานบริหารระดับ	-	1	20,360	19,410	20,040	20,660	-	-	-	244,320	-	-	-	244,320	7,440	630	3,780	640	7,680	203,520	248,100	255,780
70	คนงาน	-	1	18,480	17,570	18,190	18,790	-	-	-	221,760	-	-	-	221,760	6,840	620	3,720	600	7,200	181,680	225,480	232,680
71																							
72																							
73																							
รวม																1,197,480	21,840	42,840	954,000	1,219,320	1,262,160		
ประมาณการประโยชน์ตอบแทนอื่น																							
74																							
รวมค่าใช้จายฯ - ลูกจ้างประจำ																							

A	B	C	D	E	F	G	H	I	J	K	L	M	N	O	P	Q	R	S	T	U	V	W	X
75	พนักงานทั่วไป	ทั่วไป	1	9,000							108,000					108,000					180,000	108,000	108,000
76	พนักงานทั่วไป	ทั่วไป	1	9,000							108,000					108,000					180,000	108,000	108,000
77	พนักงานทั่วไป	ทั่วไป	1	9,000							108,000					108,000					180,000	108,000	108,000
78	พนักงานทั่วไป (จ้าง)	ทั่วไป	1	9,000							108,000					108,000					180,000	108,000	108,000
79	พนักงานบริหารระดับ	ทั่วไป	1	9,000							108,000					108,000					180,000	108,000	108,000
80	พนักงานระดับพิเศษ	ทั่วไป	1	9,000							108,000					108,000					180,000	108,000	108,000
81	พนักงานระดับพิเศษ	ทั่วไป	1	9,000							108,000					108,000					180,000	108,000	108,000
82	พนักงานระดับพิเศษ	ทั่วไป	1	9,000							108,000					108,000					180,000	108,000	108,000
83	พนักงานระดับพิเศษ	ทั่วไป	1	9,000							108,000					108,000					180,000	108,000	108,000
84	พนักงานระดับพิเศษ	ทั่วไป	1	9,000							108,000					108,000					180,000	108,000	108,000
85	พนักงานระดับพิเศษ	ทั่วไป	1	9,000							108,000					108,000					180,000	108,000	108,000
86	พนักงานระดับพิเศษ	ทั่วไป	1	9,000							108,000					108,000					180,000	108,000	108,000
87	พนักงานระดับพิเศษ	ทั่วไป	1	9,000							108,000					108,000					180,000	108,000	108,000
88	พนักงานระดับพิเศษ	ทั่วไป	1	9,000							108,000					108,000					180,000	108,000	108,000
89	พนักงานระดับพิเศษ	ทั่วไป	1	9,000							108,000					108,000					180,000	108,000	108,000
90	นักการ	ทั่วไป	1	9,000							108,000					108,000					180,000	108,000	108,000
91	นักการ	ทั่วไป	1	9,000							108,000					108,000					180,000	108,000	108,000
92	คนงานทั่วไป	ทั่วไป	1	9,000							108,000					108,000					180,000	108,000	108,000

	A	B	C	D	E	F	G	I		J	K	L	M	N	O	P	Q	R	S	T	U	V	W	X									
								เงินต้น	เงินต้น + ดอกเบี้ย																								
2	3	4	5	6	7	8	9	10	11	12	13	14	15	16	17	18	19	20	21	22	23	24	25	26									
								ภาวะค่าใช้จ่ายที่เพิ่มขึ้น															ค่าใช้จ่ายรวม										
								2558	2559	2560																2558	2559	2560					
93		ชื่อรายงาน	จำนวน	1-ค.ค.59	2558	2559	2560	1ค.ค.58	1ค.ค.59	3ค.ค.58	3ค.ค.59							ใช้ลด				ใช้ลด											
94	28	คนงานทั่วไป	ทั่วไป	9,000								108,000					108,000	180,000															
95	29	คนงานทั่วไป	ทั่วไป	9,000								108,000					108,000	108,000															
96	21	นักการภารโรง	ทั่วไป	9,000								108,000					108,000	108,000															
97	22	นักการภารโรง	ทั่วไป	9,000								108,000					108,000	108,000															
98	27	คนงานทั่วไป	ทั่วไป	9,000								108,000					108,000	180,000															
99	28	คนงานทั่วไป	ทั่วไป	9,000								108,000					108,000	180,000															
100	29	คนงานทั่วไป	ทั่วไป	9,000								108,000					108,000	180,000															
101	26	พนักงานขับรถยนต์	ทั่วไป	9,000								108,000					108,000	108,000															
102	27	คนงานทั่วไป (ว่าง)	ทั่วไป	9,000								108,000					108,000	180,000															
103	28	คนงานทั่วไป (ว่าง)	ทั่วไป	9,000								108,000					108,000	180,000															
104	29	คนงานทั่วไป	ทั่วไป	9,000								108,000					108,000	180,000															
105	30	คนงานทั่วไป	ทั่วไป	9,000								108,000					108,000	180,000															
106	31	คนสวน	ทั่วไป	9,000								108,000					108,000	180,000															
107	32	ผ.พยาบาลวิชาชีพ	ภารกิจ	17,130	16,370						205,560						205,560	180,000	652	7,829	678	8,142	180,000	213,369	221,531								
108	27	คนงานทั่วไป	ทั่วไป	9,000								108,000					108,000	108,000															
109	34	นักการภารโรง	ทั่วไป	9,000								108,000					108,000	180,000															
110	35	คนงานประจำภาวะ	ทั่วไป	9,000								108,000					108,000	108,000															
111	36	พนักงานขับรถยนต์	ทั่วไป	9,000								108,000					108,000	180,000															
112	29	คนงานทั่วไป	ทั่วไป	9,000								108,000					108,000	108,000															
113	30	คนงานทั่วไป	ทั่วไป	9,000								108,000					108,000	180,000															
114	39	คนงานทั่วไป	ทั่วไป	9,000								108,000					108,000	108,000															
115	40	ผู้ดูแลเด็ก (ว่าง)	ภารกิจ	-													-																
116	41	ผู้ดูแลเด็ก	ภารกิจ	-													-																
117	42	ผู้ดูแลเด็ก	ภารกิจ	-													-																
118	43	ผู้ดูแลเด็ก	ภารกิจ	-													-																
119	44	ผู้ดูแลเด็ก	ภารกิจ	-													-																
รวม																	3,661,560																
120																		7,829		8,142		4,284,000	3,669,389	3,677,531									
121																		ประมาณการประโยชน์ตอบแทนอื่น						856,800	733,878	735,506							
122																		รวมค่าใช้จ่ายฯ - พนักงานจ้าง						5,140,800	4,403,267	4,413,037							
																	งบประมาณรายจ่ายประจำปี 2558 และ 2559 = ใช้ตามเทศบาลบัญญัติ 2558						55,000,000	57,000,000	59,850,000								

A	B	C	D	E	F	G	H	I	J	K	L	M	N	O	P	Q	R	S	T	U	V	W	X
2																							
3																							
4																							
5																							
6																							
7																							
8																							
9																							
123																							
124																							
125																							
126																							
127																							
128																							

งบประมาณรายจ่ายประจำปี 2560 = ไม่ตรงกรอกตัวเลข ยอดกรทบทจากปี 2559 เพิ่มไปอีก ร้อยละ 5

คิดเป็นร้อยละ 37.87 40.64 39.80

ร้อยละที่ปรากฏให้ดูของปี 2559 ถ้าเกิน 40 ให้ดำเนินการตาม ดังนี้

1. ใส่ข้อมูลเงินเดือน+ที่จ่ายควบคู่กับเงินเดือน เพื่อหปรมาณการร้อยละ 20 จากเงินเดือนค่าจ้างที่เบิกจ่าย
2. กรณีลดยอดร้อยละ 20 ลงแล้ว แต่ร้อยละของปี 2559 ยังเกิน 40 ให้ได้ตำแหน่งว่าง / ตำแหน่งที่ยุบเลิก

สรุปประมาณการค่าใช้จ่าย ม.35 (ให้กรอกเฉพาะข้อมูลตารางด้านซ้ายข้างล่าง)

กรอกข้อมูลตามยอดเงินที่เบิกจ่ายจริง		ด้านนี้ไม่ต้องกรอกตัวเลขใดๆ	
ของพนักงาน ลูกจ้างประจำ พนักงานจ้าง	เฉพาะเงินเดือน+ที่จ่ายควบคู่กับเงินเดือน	ยอดกรทบทมาจากตัวเลหที่กรอกด้านบน	
1	เงินเดือน+ที่จ่ายควบคู่ <td>2558</td> <td>2558</td>	2558	2558
2	1 พนักงานเทศบาล	12,417,836	12,119,760
3	2 ลูกจ้างประจำ	1,068,460	954,000
4	3 พนักงานจ้าง	4,582,866	4,284,000
5	รวม	18,069,162	17,357,760
6	ประมาณการประโยชน์ตอบแทนอื่น	2,371,919.00	3,471,552
7	รวมทั้งสิ้น		20,829,312
8	งบประมาณรายจ่ายประจำปี		55,000,000
9	คิดเป็นร้อยละ		37.87
10	คิดเป็นร้อยละ		40.64
11	ยอดกรทบทมาจากด้านบน + ยอดที่ลดมาจากด้านซ้าย		
12	เงินเดือน+ที่จ่ายควบคู่	2558	2558
13	1 พนักงานเทศบาล	12,119,760	14,414,520
14	2 ลูกจ้างประจำ	954,000	1,219,320
15	3 พนักงานจ้าง	4,284,000	3,677,531
16	รวม	17,357,760	19,303,229
17	ประมาณการประโยชน์ตอบแทนอื่น	3,471,552	3,860,646
18	รวมทั้งสิ้น	20,829,312	23,163,876
19	งบประมาณรายจ่ายประจำปี		57,000,000
20	คิดเป็นร้อยละ		39.80

กรณีก่าใช้จ่ายของปี 2559 เกินร้อยละ 40	ให้ใส่ตำแหน่ง ยอดเงินของค่าใช้จ่ายรวม	ปี 2558	ปี 2559	ปี 2560
1	1. เจ้าพนักงานธุรการ ปง/สข (ยุบเลิก)		173,775	
2	2. คนงานทั่วไป (ยุบเลิก)		83,000	
3	3. คนงานทั่วไป (ยุบเลิก)		63,000	
4	4. ผู้ช่วยครูผู้ดูแลเด็ก (ยุบเลิก)			
5	5. นายช่างไฟฟ้า ระดับชำนาญการ (ปรับขยายตำแหน่งเป็น นายช่างไฟฟ้า ระดับอาวุโส)		70	
6	รวม		319,775	
7	ปี 2558	2558	2559	2560
8	ปี 2558	12,119,760	14,414,520	14,910,120
9	ปี 2558	954,000	1,219,320	1,262,160
10	ปี 2558	4,284,000	3,689,389	3,677,531
11	ปี 2558	17,357,760	19,303,229	19,849,811
12	ปี 2558	3,471,552	2,371,919	3,969,962
13	ปี 2558	20,829,312	21,675,148	23,819,773
14	ปี 2558	55,000,000	57,000,000	59,850,000
15	ปี 2558	37.87	40.64	39.80

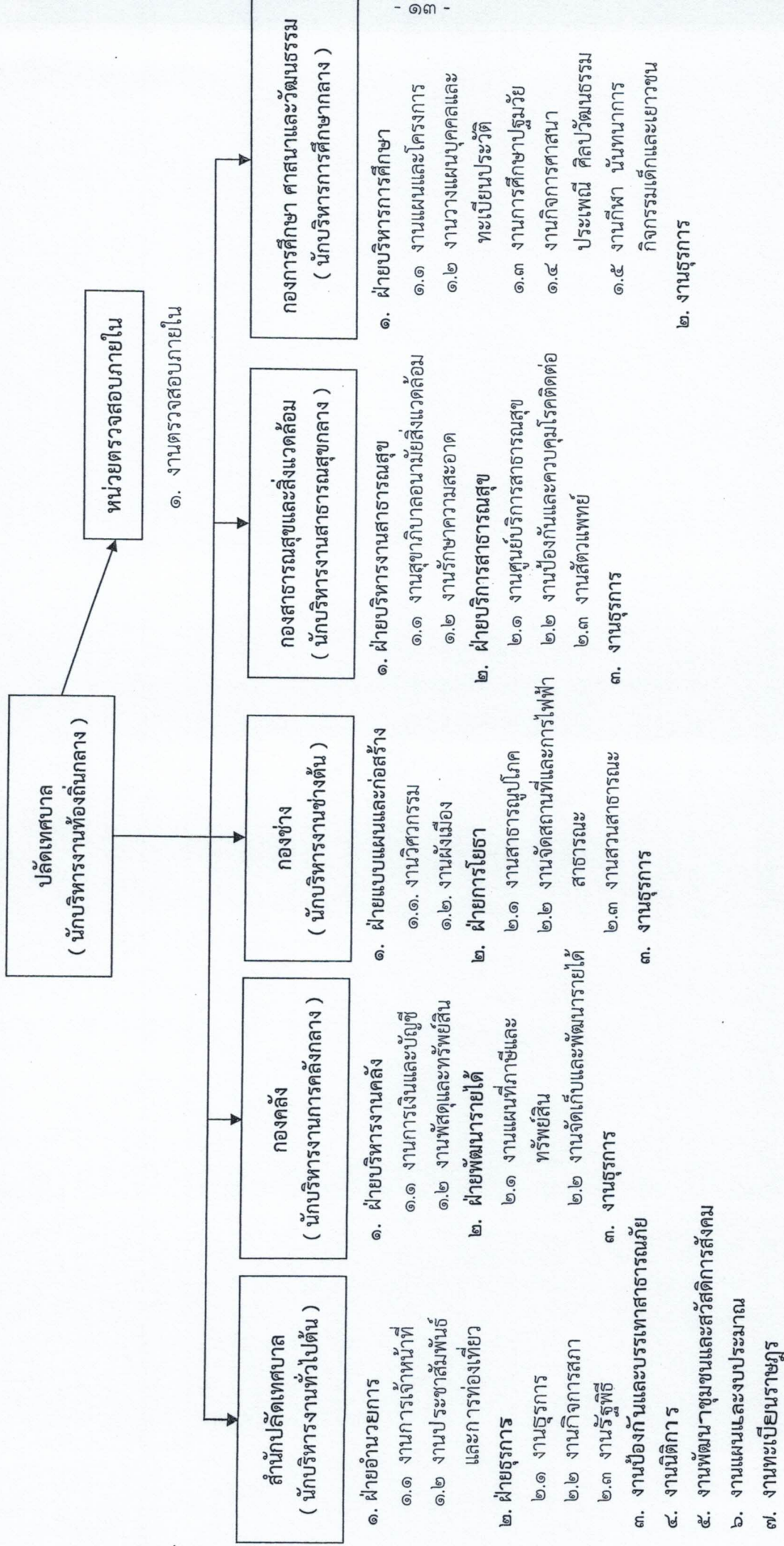
A	B	C	D	E	F	G	H	I	J	K	L	M	N	O	P	Q	R	S	T	U	V	W	X	
2																								
3																								
4																								
5																								
6																								
7																								
8																								
9																								
148	ชื่อสายงาน	ระดับ ตำแหน่ง	จำนวน ตำแหน่ง	ตามบัญชี 5	เงินเดือน - เงินขั้น	2559 (เพิ่ม 1 ขึ้น)	2560 (เพิ่ม 1 ขึ้น)	ประจำตำแหน่ง (11ค.ค.59 - 31ค.ค.59)	อื่นๆ	เงินที่จ่ายออกเหนือเงินเดือน	งบปี	งบปี	งบปี	งบปี	งบปี	งบปี	งบปี	งบปี	งบปี	งบปี	งบปี	งบปี	งบปี	
149	ที่				2	3	4	5	6	7	8													
150																								
151																								
152																								
153																								
154																								
155																								
156																								
157																								
158																								
159																								
160																								
161																								
162																								
163																								
164																								
165																								
166																								
167																								
168																								
169																								
170																								
171																								
172																								

ภาวะค่าใช้จ่ายที่เพิ่มขึ้น	2559	2560	2558	2559	2560
จัดสรรงบประมาณรายจ่ายอุดหนุนโครงการพัฒนาระบบงาน	2559	2560	2558	2559	2560
งบปี	2559	2560	2558	2559	2560
รวม	2559	2560	2558	2559	2560

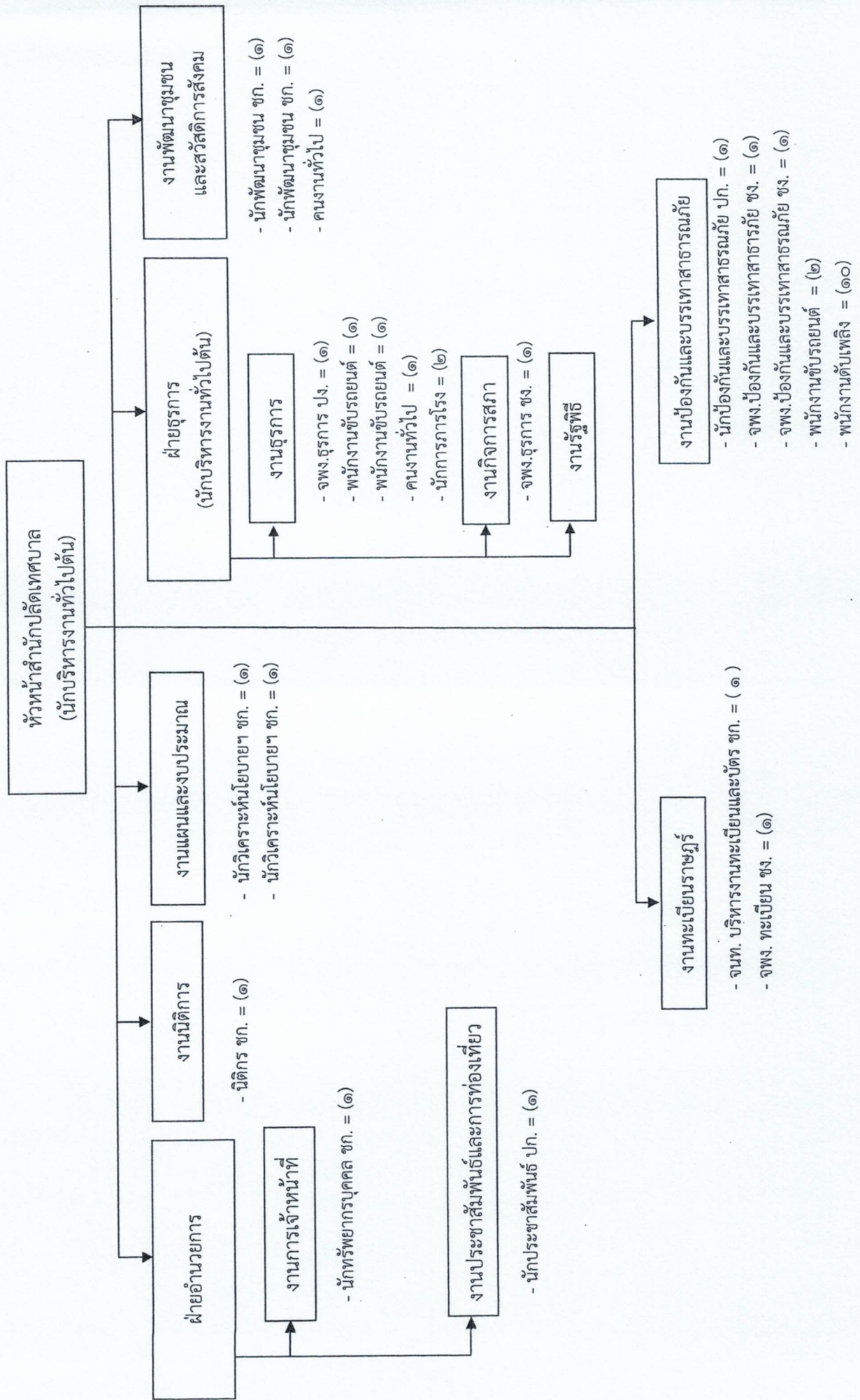
งบปี	2559	2560	2558	2559	2560
รวม	2559	2560	2558	2559	2560

๑๐. แผนภูมิโครงสร้างการแบ่งส่วนราชการตามแผนอัตรากำลัง ๓ ปี

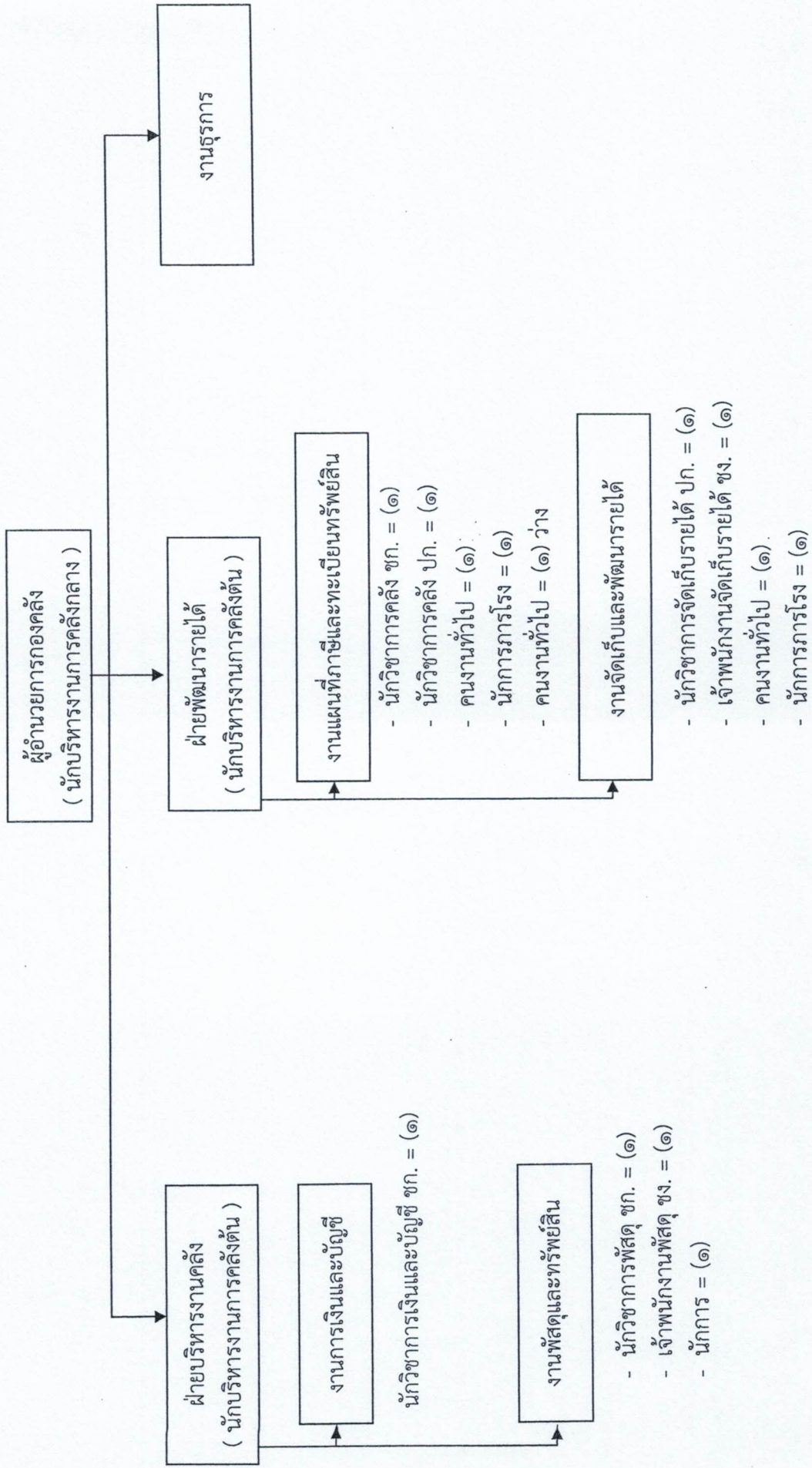
โครงสร้างส่วนราชการเทศบาลตำบลวังไผ่



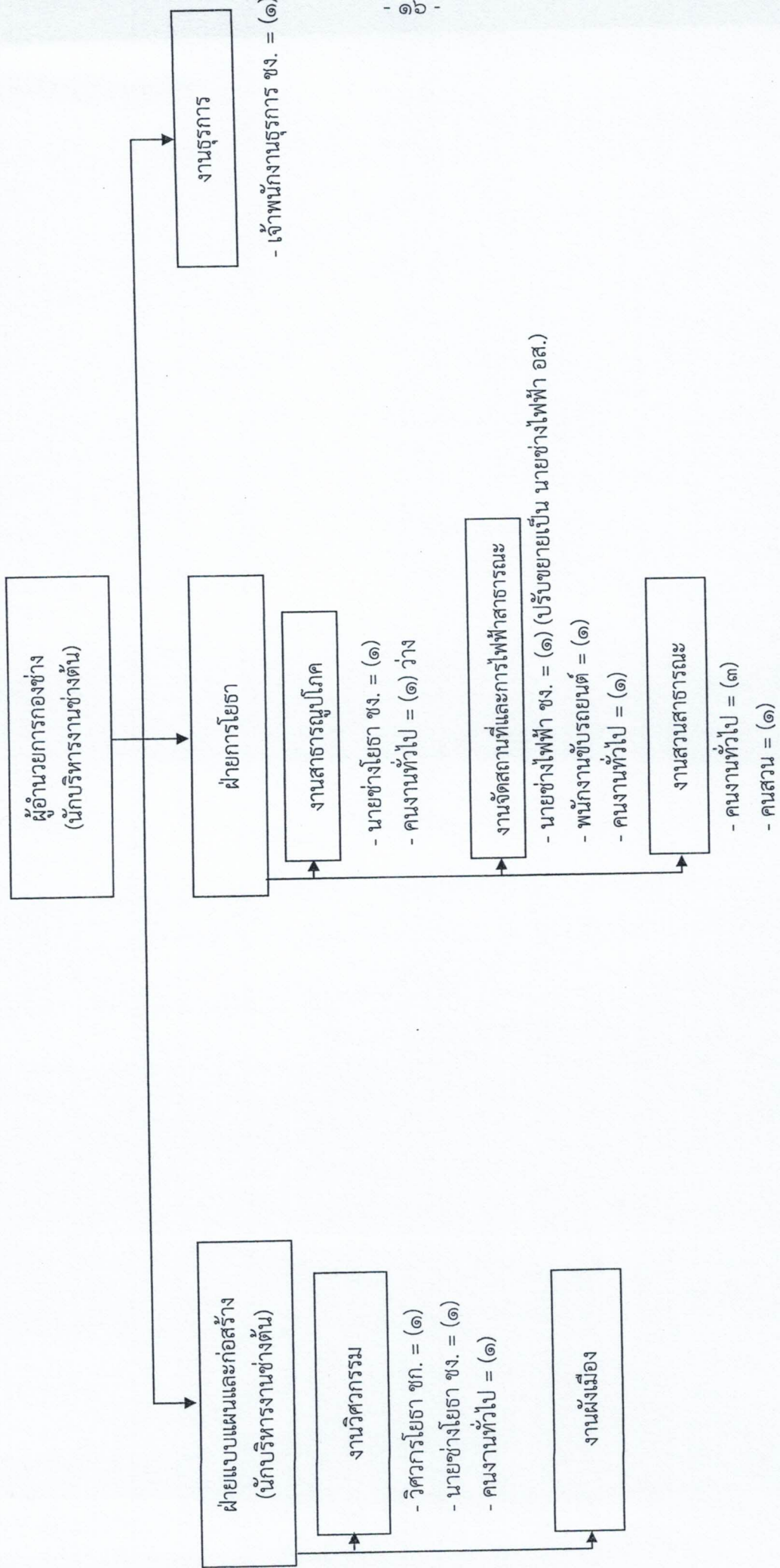
โครงสร้างสำนักปลัดเทศบาล



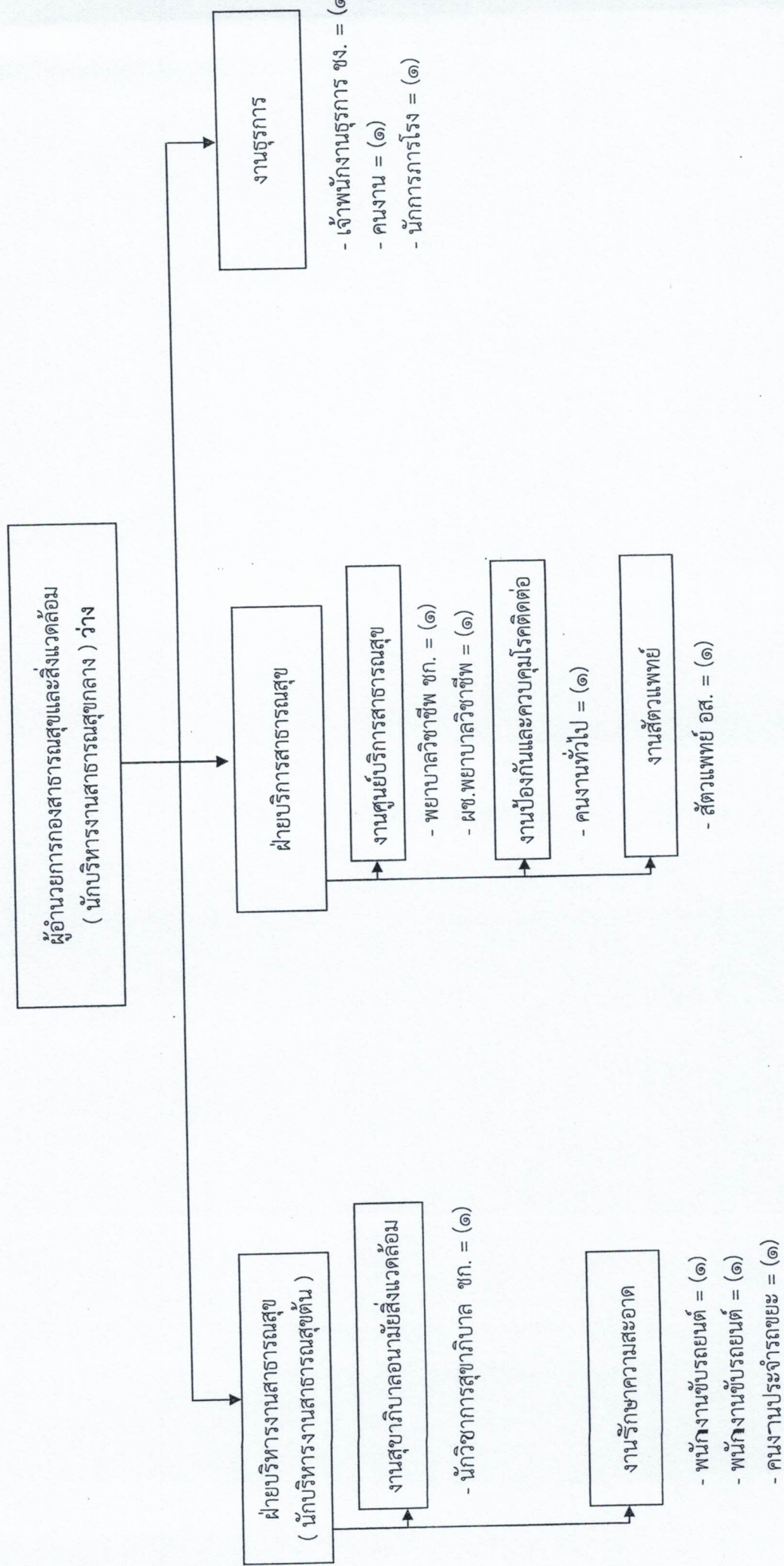
โครงสร้างองค์กร



โครงสร้างกองช่าง



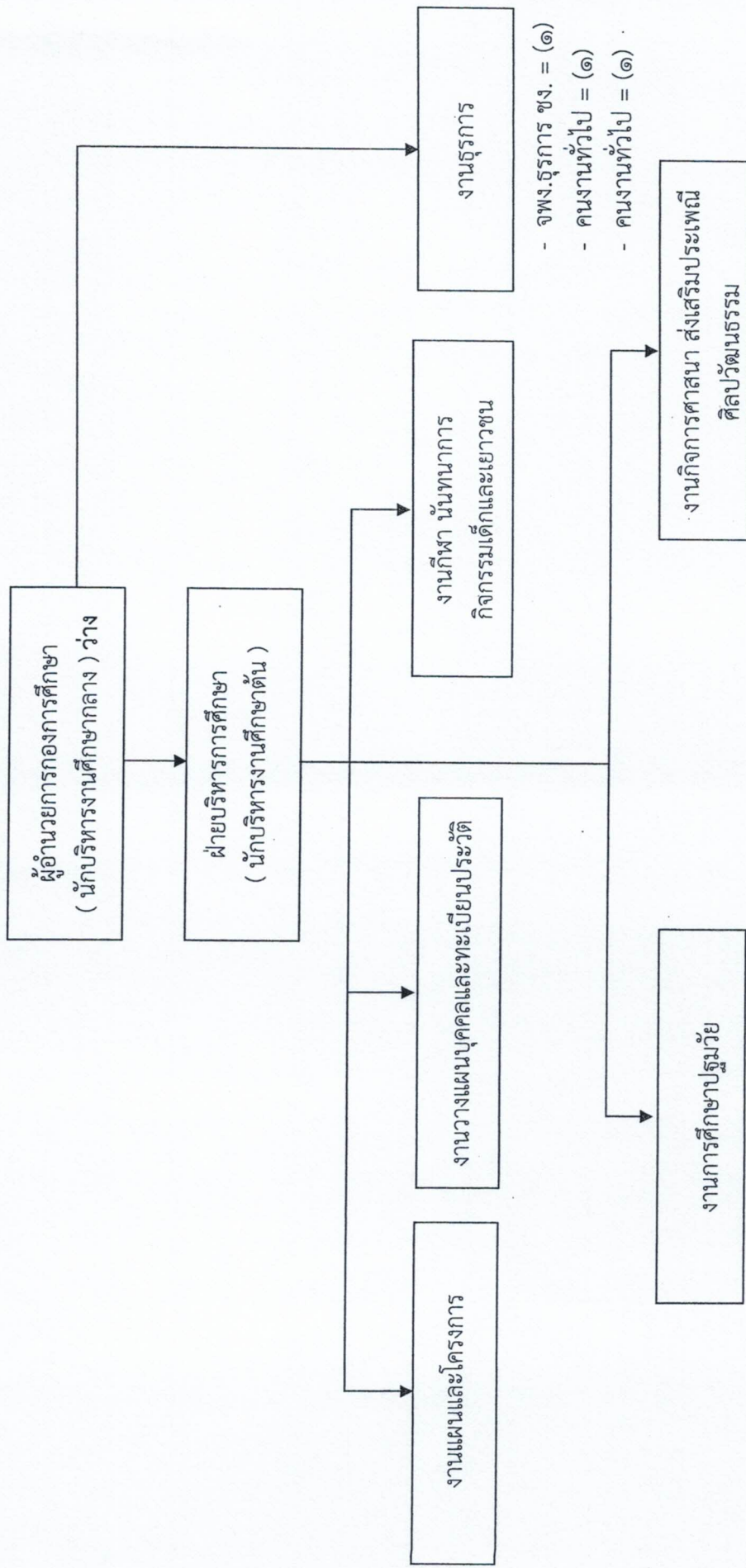
โครงสร้างกองสาธารณสุขและสิ่งแวดล้อม



งานธุรการ

- เจ้าพนักงานธุรการ ชง. = (๑)
- คนงาน = (๑)
- นักการภารโรง = (๑)

โครงสร้างกองการศึกษา



- จพง.ธุรการ ชง. = (๑)
- คนงานทั่วไป = (๑)
- คนงานทั่วไป = (๑)

- คนงานทั่วไป = (๑)

- ครู คศ.๑ = (๔)
- ครูผู้ดูแลเด็ก ครูผู้ช่วย = (๑)
- ผู้ช่วยครูผู้ดูแลเด็ก = (๔)

โครงสร้างหน่วยตรวจสอบภายใน

งานตรวจสอบภายใน

- นักวิชาการตรวจสอบภายใน ปก. = (๑)

๑๑. บัญชีแสดงการจัดคนลงสู่ตำแหน่ง และการกำหนดเลขที่ตำแหน่งในส่วนราชการ

ลำดับ ที่	ชื่อ - สกุล	คุณวุฒิ	เลขที่ตำแหน่ง	ตำแหน่ง	ระดับ	กรอบอัตราว่างใหม่			เงินเดือน		หมายเหตุ
						เลขที่ตำแหน่ง	ตำแหน่ง	ระดับ	เงินเดือน ตำแหน่ง	เงินเพิ่มอื่น ๆ/ (เงินค่าตอบแทน)	
๑	นายสุศักดิ์ แพรสมบูรณ์	รัฐประศาสนศาสตรมหาบัณฑิต	๐๐-๐๑๑๑-๐๐๑	ปลัดเทศบาล (นักบริหารงานเทศบาล)	๘	๑๑-๒-๐๑-๑๑๑๑-๐๐๑	ปลัดเทศบาล (นักบริหารงานท้องถิ่น)	กลาง	๓๕,๐๕๐	๗,๐๐๐	
๒	นางสาวสุนทร ไกรวิลาศ สำนักปลัดเทศบาล	รัฐประศาสนศาสตรมหาบัณฑิต	๐๑-๐๑๐๒-๐๐๑	หัวหน้าสำนักปลัดเทศบาล (นักบริหารงานทั่วไป)	๗	๑๑-๒-๐๑-๒๐๑๑-๐๐๑	หัวหน้าสำนักปลัดเทศบาล (นักบริหารงานทั่วไป)	ต้น	๒๕,๙๗๐	-	
๓	จำเอกเสรี ใจเอื้อ	ศิลปศาสตรบัณฑิต	๐๑-๐๑๐๒-๐๐๓	หัวหน้าฝ่ายธุรการ (นักบริหารงานทั่วไป)	๖	๑๑-๒-๐๑-๒๐๑๑-๐๐๓	หัวหน้าฝ่ายธุรการ (นักบริหารงานทั่วไป)	ต้น	๒๕,๙๗๐	-	
๔	นางทัศนีย์ โสภิน	รัฐประศาสนศาสตรมหาบัณฑิต	๐๑-๐๒๐๕-๐๐๒	บุคลากร	๖ว	๑๑-๒-๐๑-๓๑๐๒-๐๐๑	นักทรัพยากรบุคคล	ชำนาญการ	๒๘,๕๖๐	-	
๕	นายบัณฑิต เพชรกำเนิด	บริหารธุรกิจบัณฑิต	๐๑-๐๒๐๑-๐๐๑	จนท.วิเคราะห์นโยบาย	๖ว	๑๑-๒-๐๑-๓๑๐๑-๐๐๑	นักวิเคราะห์นโยบายและแผน	ชำนาญการ	๒๖,๙๕๐	-	
๖	นางสาวสุภาพร นุ่มน้อย	รัฐศาสตรมหาบัณฑิต	๐๑-๐๒๐๑-๐๐๒	จนท.วิเคราะห์นโยบาย	๖ว	๑๑-๒-๐๑-๓๑๐๑-๐๐๒	นักวิเคราะห์นโยบายและแผน	ชำนาญการ	๒๕,๐๑๐	-	
๗	นายทรงชัย นาคเป็น	รัฐประศาสนศาสตรมหาบัณฑิต	๐๑-๐๒๑๕-๐๐๑	จนท.บริหารงานทะเบียน	๗ว	๑๑-๒-๐๑-๓๑๐๕-๐๐๑	นักจัดการงานทะเบียนและบัตร	ชำนาญการ	๒๙,๑๑๐	-	
๘	นางสาวภากรอง พันแทน	นิติศาสตรบัณฑิต	๐๑-๐๒๐๒-๐๐๑	นิติกร	๖ว	๑๑-๒-๐๑-๓๑๐๕-๐๐๑	นิติกร	ชำนาญการ	๒๕,๔๕๐	-	
๙	นางสาวนิยา นาคขวัญ	ศิลปศาสตรบัณฑิต	๐๑-๐๒๐๕-๐๐๑	นักวิชาการประชาสัมพันธ์	๔	๑๑-๒-๐๑-๓๑๐๕-๐๐๑	นักประชาสัมพันธ์	ปฏิบัติการ	๑๙,๑๖๐	-	
๑๐	นางสาวอุมาพร นาควิเชียร	ศิลปศาสตรบัณฑิต	๐๑-๐๗๐๕-๐๐๑	นักพัฒนาชุมชน	๗ว	๑๑-๒-๐๑-๓๘๐๑-๐๐๑	นักพัฒนาชุมชน	ชำนาญการ	๒๖,๕๖๐	-	

ลำดับ ที่	ชื่อ - สกุล	คุณวุฒิ	เลขที่ตำแหน่ง	ตำแหน่ง	ระดับ	กรอบอัตรากำลังใหม่			เงินเดือน			หมายเหตุ
						เลขที่ตำแหน่ง	ตำแหน่ง	ระดับ	เงินเดือน	เงินประจำ ตำแหน่ง	เงินเพิ่มอื่น ๆ/ (เงินค่าตอบแทน)	
๑๑	นายเวทย์ อาสนอ่อนศรี	วิศวกรรมศาสตรบัณฑิต	๐๑-๐๗๐๔-๐๐๒	นักพัฒนาชุมชน	๕	๑๑-๐๑-๓๑๐๑-๐๐๒	นักพัฒนาชุมชน	ชำนาญการ	๒๒,๖๒๐	-	-	
๑๒	ว่าที่ร้อยเอกภูษ จาวยนต์	วิทยาศาสตร์บัณฑิต	๐๑-๐๒๒๕-๐๐๑	นักป้องกัน	๕	๑๑-๐๑-๓๑๐๑-๐๐๑	นักป้องกัน	ปฏิบัติการ	๑๙,๔๘๐	-	-	
๑๓	นางสาวพรพนนิภา ช่วงสม	ประกาศนียบัตรวิชาชีพชั้นสูง	๐๑-๐๒๒๒-๐๐๔	เจ้าพนักงานธุรการ	๕	๑๑-๐๑-๔๑๐๑-๐๐๒	เจ้าพนักงานธุรการ	ชำนาญงาน	๒๐,๓๖๐	-	-	
๑๔	นางสาวไมตรี เกตุพิณเฒ	ศิลปศาสตรบัณฑิต	๐๑-๐๒๒๒-๐๐๑	เจ้าพนักงานธุรการ	๓	๑๑-๐๑-๔๑๐๑-๐๐๓	เจ้าพนักงานธุรการ	ปฏิบัติงาน	๑๕,๔๔๐	-	-	
๑๕	นางยุการ์ณี คำเส้นหัด	อนุปริญญา	๐๑-๐๒๒๒-๐๐๑	เจ้าพนักงานทะเบียน	๖ว	๑๑-๐๑-๔๑๐๑-๐๐๑	เจ้าพนักงานทะเบียน	ชำนาญงาน	๒๒,๔๙๐	-	-	
๑๖	จำเอกลัมฤทธิ์ ทานศรี	ประกาศนียบัตรวิชาชีพชั้นสูง	๐๑-๐๒๒๒-๐๐๓	เจ้าพนักงานป้องกัน	๖ว	๑๑-๐๑-๔๘๐๕-๐๐๑	เจ้าพนักงานป้องกัน	ชำนาญงาน	๒๔,๗๓๐	-	-	
๑๗	นายประสงค์ อินทนิม	ประกาศนียบัตรวิชาชีพชั้นสูง	๐๑-๐๒๒๒-๐๐๑	เจ้าพนักงานป้องกัน	๕	๑๑-๐๑-๔๘๐๕-๐๐๒	เจ้าพนักงานป้องกัน	ชำนาญงาน	๑๗,๖๙๐	-	-	
๑๘	นายสัญญา กุสโลปกรณ์	รัฐประศาสนศาสตรบัณฑิต	-	พนักงานขับรถยนต์	-	-	พนักงานขับรถยนต์	-	๑๕,๑๔๐	-	-	
๑๙	นายมนตรี ชันทะเสนา	มัธยมศึกษาตอนต้น	-	พนักงานขับรถยนต์	-	-	พนักงานขับรถยนต์	-	๑๖,๖๕๐	-	-	
๒๐	นายพะโยม ศิริธาร	รัฐประศาสนศาสตรบัณฑิต	-	พนักงานขับรถยนต์	-	-	พนักงานขับรถยนต์	-	๑๔,๘๕๐	-	-	
๒๑	นางสุจิตา อัมพะวัน	ประกาศนียบัตรวิชาชีพชั้นสูง	-	คนงานทั่วไป	-	-	คนงานทั่วไป	-	๙,๐๐๐	-	๑,๐๐๐	

ลำดับ ที่	ชื่อ - สกุล	คุณวุฒิ	เลขที่ตำแหน่ง	ตำแหน่ง	ระดับ	กรอบอัตราค่าจ้างใหม่			เงินเดือน			หมายเหตุ
						เลขที่ตำแหน่ง	ตำแหน่ง	ระดับ	เงินเดือน	เงินประจำ ตำแหน่ง	เงินเพิ่มขึ้น (เงินค่าตอบแทน)	
๒๒	ว่าที่ ร.ต.วรรณวิภา ไสยกุล	ศิลปศาสตรบัณฑิต	-	คณกรทั่วไป	-	คณกรทั่วไป	-	๙,๐๐๐	-	๑,๐๐๐		
๒๓	นางสาววราณี มากะนา	ประกาศนียบัตรวิชาชีพชั้นสูง	-	คณกรทั่วไป	-	คณกรทั่วไป	-	๙,๐๐๐	-	๑,๐๐๐		
๒๔	นายวินัย พิบูลพล	ประกาศนียบัตรวิชาชีพชั้นสูง	-	พนักงานดับเพลิง	-	พนักงานดับเพลิง	-	๙,๐๐๐	-	๑,๐๐๐		
๒๕	นายยันต์ ทิพย์สุวรรณ	มัธยมศึกษาตอนปลาย	-	พนักงานขับรถยนต์	-	พนักงานขับรถยนต์	-	๙,๐๐๐	-	๑,๐๐๐		
๒๖	นายธงไชย ไสยกุล	มัธยมศึกษาตอนปลาย	-	พนักงานดับเพลิง	-	พนักงานดับเพลิง	-	๙,๐๐๐	-	๑,๐๐๐		
๒๗	นายพินัย พรายพรหม	มัธยมศึกษาตอนต้น	-	พนักงานดับเพลิง	-	พนักงานดับเพลิง	-	๙,๐๐๐	-	๑,๐๐๐		
๒๘	นายพงษ์ศักดิ์ อักษรธรรม	มัธยมศึกษาตอนต้น	-	พนักงานดับเพลิง	-	พนักงานดับเพลิง	-	๙,๐๐๐	-	๑,๐๐๐		
๒๙	นายวิทยา รำเพยพัฒน์	มัธยมศึกษาตอนต้น	-	พนักงานดับเพลิง	-	พนักงานดับเพลิง	-	๙,๐๐๐	-	๑,๐๐๐		
๓๐	นายศรีสุนทร ภูเ็จเจริญพาณิชย์	มัธยมศึกษาตอนต้น	-	พนักงานดับเพลิง	-	พนักงานดับเพลิง	-	๙,๐๐๐	-	๑,๐๐๐		
๓๑	นายกิตติพงษ์ ภูเ็จเจริญ	มัธยมศึกษาตอนต้น	-	พนักงานดับเพลิง	-	พนักงานดับเพลิง	-	๙,๐๐๐	-	๑,๐๐๐		
๓๒	นายพรเทพรัตน์ จินนาอง	มัธยมศึกษาตอนต้น	-	พนักงานดับเพลิง	-	พนักงานดับเพลิง	-	๙,๐๐๐	-	๑,๐๐๐		

ลำดับ ที่	ชื่อ - สกุล	คุณวุฒิ	เลขที่ตำแหน่ง	ตำแหน่ง	ระดับ	กรอบอัตราค่าจ้างใหม่			เงินเดือน			หมายเหตุ
						เลขที่ตำแหน่ง	ตำแหน่ง	ระดับ	เงินเดือน	เงินประจำ ตำแหน่ง	เงินเพิ่มขึ้น (เงินค่าตอบแทน)	
๓๓	นายวิกรม แสนทวีสุข	มัธยมศึกษาตอนต้น	-	พนักงานดับเพลิง	-	พนักงานดับเพลิง	๙,๐๐๐	-	๙,๐๐๐	-	๑,๐๐๐	
๓๔	นายอภิชาติ เกษสยาม	มัธยมศึกษาตอนต้น	-	พนักงานดับเพลิง	-	พนักงานดับเพลิง	๙,๐๐๐	-	๙,๐๐๐	-	๑,๐๐๐	
๓๕	นางอรอุมา จันทรมณี	มัธยมศึกษาตอนปลาย	-	นักการภารโรง	-	นักการภารโรง	๙,๐๐๐	-	๙,๐๐๐	-	๑,๐๐๐	
๓๖	นางสาวสุจิตรา มนต์มีมิตร	ประกาศนียบัตรวิชาชีพชั้นสูง	-	นักการภารโรง	-	นักการภารโรง	๙,๐๐๐	-	๙,๐๐๐	-	๑,๐๐๐	
๓๗	นางศุภณีย์ ชินอารมณ์	ศิลปศาสตรบัณฑิต	๐๔-๐๑๐๓-๐๐๑	ผู้อำนวยการกองคลัง (นักบริหารงานคลัง)	๘	ผู้อำนวยการกองคลัง (นักบริหารงานคลัง)	๑๑-๒-๐๔-๒๑๐๒-๐๐๑	กลาง	๓๖,๔๕๐	๕,๖๐๐	๕,๖๐๐	
๓๘	นางอรพิน สังข์ขาว	ศิลปศาสตรบัณฑิต	๐๔-๐๑๐๓-๐๐๒	หัวหน้าฝ่ายบริหารงานคลัง (นักบริหารงานคลัง)	๗	หัวหน้าฝ่ายบริหารงานคลัง (นักบริหารงานคลัง)	๑๑-๒-๐๔-๒๑๐๒-๐๐๒	ต้น	๔๑,๕๕๐	๑,๕๐๐	-	
๓๙	นางสาวนิอร สวัสดิ์ภักดี	บริหารธุรกิจบัณฑิต	๐๔-๐๑๐๓-๐๐๓	หัวหน้าฝ่ายพัฒนารายได้ (นักบริหารงานคลัง)	๗	หัวหน้าฝ่ายพัฒนารายได้ (นักบริหารงานคลัง)	๑๑-๒-๐๔-๒๑๐๒-๐๐๓	ต้น	๒๔,๙๗๐	๑,๕๐๐	-	
๔๐	น.ส. สุภาพรณ อิ่มทรงจนา	ศิลปศาสตรบัณฑิต	๐๔-๐๓๐๗-๐๐๑	นักวิชาการเงินและบัญชี (นักบริหารงานคลัง)	๖ว	นักวิชาการเงินและบัญชี (นักบริหารงานคลัง)	๑๑-๒-๐๔-๓๒๐๑-๐๐๑	ชำนาญการ	๒๕,๙๗๐	-	-	
๔๑	นางจันทนา อังครา	บริหารธุรกิจมหาบัณฑิต	๐๔-๐๓๐๔-๐๐๑	นักวิชาการคลัง	๖ว	นักวิชาการคลัง	๑๑-๒-๐๔-๓๒๐๒-๐๐๑	ชำนาญการ	๒๖,๔๖๐	-	-	
๔๒	นางสาวสุพรรณีย์ สุวรรณวิสัย	บริหารธุรกิจบัณฑิต	๐๔-๐๓๐๔-๐๐๒	นักวิชาการคลัง	๔	นักวิชาการคลัง	๑๑-๒-๐๔-๓๒๐๒-๐๐๒	ปฏิบัติการ	๑๘,๒๐๐	-	-	
๔๓	นางวิลาวรรณ รัตมาพันธ์	บริหารธุรกิจบัณฑิต	๐๔-๐๓๐๔-๐๐๑	นักวิชาการจัดเก็บรายได้	๕	นักวิชาการจัดเก็บรายได้	๑๑-๒-๐๔-๓๒๐๓-๐๐๑	ชำนาญการ	๒๓,๕๕๐	-	-	

ลำดับ ที่	ชื่อ - สกุล	คุณวุฒิ	เลขที่ตำแหน่ง	ตำแหน่ง	ระดับ	กรอบอัตราค่าจ้างใหม่			เงินเดือน			หมายเหตุ
						เลขที่ตำแหน่ง	ตำแหน่ง	ระดับ	เงินเดือน	เงินประจำ ตำแหน่ง	เงินเพิ่มอื่น ๆ/ (เงินค่าตอบแทน)	
๔๔	น.ส.นิภาภรณ์ อินทร์สุวรรณ	บริหารธุรกิจมหาบัณฑิต	๐๔-๐๓๑๓-๐๐๑	นักวิชาการพัสดุ	๖ว	๑๑-๒-๐๔-๓๒๐๓-๐๐๑๑	นักวิชาการพัสดุ	ชำนาญการ	๒๕,๕๗๐	-	-	
๔๕	นายกิตติพงษ์ บุบผา	บริหารธุรกิจบัณฑิต	๐๔-๐๓๑๒-๐๐๑	เจ้าพนักงานพัสดุ	๖ว	๑๑-๒-๐๔-๕๒๐๓-๐๐๑๑	เจ้าพนักงานพัสดุ	ชำนาญงาน	๒๒,๐๕๐	-	-	
๔๖	นางปัทมา จันทโลก	ประกาศนียบัตรวิชาชีพชั้นสูง	๐๔-๐๓๐๕-๐๐๑	เจ้าพนักงานจัดเก็บรายได้	๖ว	๑๑-๒-๐๔-๕๒๐๕-๐๐๑๑	เจ้าพนักงานจัดเก็บรายได้	ชำนาญงาน	๒๒,๕๕๐	-	-	
๔๗	นางสาวอัญมณี พันธสาร	บริหารธุรกิจบัณฑิต	-	นักการ	-	-	นักการ	-	๑๔,๓๑๐	-	-	
๔๘	นางสาวจุไรรัตน์ นาคบำรุง	บริหารธุรกิจบัณฑิต	-	คนงานทั่วไป	-	-	คนงานทั่วไป	-	๕,๐๐๐	-	๑,๐๐๐	
๔๙	นางสาวศรีสุดา นุ่มน้อย	บริหารธุรกิจบัณฑิต	-	คนงานทั่วไป	-	-	คนงานทั่วไป	-	๕,๐๐๐	-	๑,๐๐๐	
๕๐	-ว่าง-	-	-	คนงานทั่วไป	-	-	คนงานทั่วไป	-	-	-	-	
๕๑	นายณรงค์ศักดิ์ จิตณรงค์	ประกาศนียบัตรวิชาชีพชั้นสูง	-	นักการภารโรง	-	-	นักการภารโรง	-	๕,๐๐๐	-	๑,๐๐๐	
๕๒	นางสุพร เพชรเวช	ประถมศึกษา	-	นักการภารโรง	-	-	นักการภารโรง	-	๕,๐๐๐	-	๑,๐๐๐	
๕๓	นายเขวาลิตร ทองรักษ์ กองช่าง	วิทยาศาสตร์บัณฑิต	๐๕-๐๑๐๔-๐๐๑	ผู้อำนวยการกองช่าง (นักบริหารงานช่าง)	๗	๑๑-๒-๐๕-๒๑๐๓-๐๐๑๑	ผู้อำนวยการกองช่าง (นักบริหารงานช่าง)	ต้น	๒๕,๑๑๐	๓,๕๐๐	-	
๕๔	นายบุญช่วย จันทร์โก	วิทยาศาสตร์บัณฑิต	๐๕-๐๑๐๔-๐๐๒	หน.ฝ่ายแบบแผนและก่อสร้าง (นักบริหารงานช่าง)	๖	๑๑-๒-๐๕-๒๑๐๓-๐๐๒๒	หน.ฝ่ายแบบแผนและก่อสร้าง (นักบริหารงานช่าง)	ต้น	๓๖,๓๑๐	๑,๕๐๐	-	

ลำดับ ที่	ชื่อ - สกุล	คุณวุฒิ	เลขที่ตำแหน่ง	ตำแหน่ง	ระดับ	กรอบอัตราค่าจ้างใหม่			เงินเดือน			หมายเหตุ
						เลขที่ตำแหน่ง	ตำแหน่ง	ระดับ	เงินเดือน	เงินประจำ ตำแหน่ง	เงินเพิ่มขึ้น ٪ (เงินค่าตอบแทน)	
๕๕	นายพิทักษ์ พูลศิลป์	วิทยาศาสตร์มหาบัณฑิต	๐๕-๐๕๑๕-๐๐๑	วิศวกรโยธา	๗ว	๑๑-๒-๐๕-๗๗๐๑-๐๐๑	วิศวกรโยธา	ชำนาญการ	๒๕,๕๗๐	-	-	
๕๖	นางสาวชนิสรา สันต์ถการ	รัฐประศาสนศาสตรบัณฑิต	๐๕-๐๖๑๒-๐๐๒	เจ้าพนักงานธุรการ	๖ว	๑๑-๒-๐๕-๔๑๑๑-๐๐๔	เจ้าพนักงานธุรการ	ชำนาญงาน	๒๑,๖๒๐	-	-	
๕๗	นายศิริพงษ์ ประพฤติดี	วิทยาศาสตร์บัณฑิต	๐๕-๐๕๐๓-๐๐๑	นายช่างโยธา	๖ว	๑๑-๒-๐๕-๔๗๐๑-๐๐๑	นายช่างโยธา	ชำนาญงาน	๑๘,๔๕๐	-	-	
๕๘	นายสมพร ทองพล	รัฐประศาสนศาสตรบัณฑิต	๐๕-๐๕๐๓-๐๐๒	นายช่างโยธา	๖ว	๑๑-๒-๐๕-๔๗๐๑-๐๐๒	นายช่างโยธา	ชำนาญงาน	๑๘,๕๘๐	-	-	
๕๙	นายปิยะ คชเศษ	ประกาศนียบัตรวิชาชีพชั้นสูง	๐๕-๐๕๒๔-๐๐๑	นายช่างไฟฟ้า	๖ว	๑๑-๒-๐๕-๔๗๐๖-๐๐๑	นายช่างไฟฟ้า	ชำนาญงาน	๒๐,๗๘๐	-	-	
๖๐	นายปริชา นิจน้อย	ประกาศนียบัตรวิชาชีพชั้นสูง	-	คณงานทั่วไป	-	-	คณงานทั่วไป	-	๙,๐๐๐	-	๑,๐๐๐	
๖๑	-ว่าง-	-	-	คณงานทั่วไป	-	-	คณงานทั่วไป	-	-	-	-	
๖๒	นายวินัย นิจน้อย	มัธยมศึกษาตอนต้น	-	พนักงานขับรถยนต์	-	-	พนักงานขับรถยนต์	-	๙,๐๐๐	-	๑,๐๐๐	
๖๓	นายรุ่งทิวา พรหมภินันท์	ประกาศนียบัตรวิชาชีพ	-	คณงานทั่วไป	-	-	คณงานทั่วไป	-	๙,๐๐๐	-	๑,๐๐๐	
๖๔	น.ส.พัทธยา จันนาร์ส่องแสง	ประกาศนียบัตรวิชาชีพ	-	คณงานทั่วไป	-	-	คณงานทั่วไป	-	๙,๐๐๐	-	๑,๐๐๐	
๖๕	นายวรรณศักดิ์ แฉงละอูน	มัธยมศึกษาตอนต้น	-	คณงานทั่วไป	-	-	คณงานทั่วไป	-	๙,๐๐๐	-	๑,๐๐๐	

ลำดับ ที่	ชื่อ - สกุล	คุณวุฒิ	เลขที่ตำแหน่ง	ตำแหน่ง	ระดับ	กรอบอัตรากำลังใหม่			เงินเดือน			หมายเหตุ
						เลขที่ตำแหน่ง	ตำแหน่ง	ระดับ	เงินเดือน	เงินประจำ ตำแหน่ง	เงินเพิ่มขึ้น (เงินค่าตอบแทน)	
๖๖	นายสาคร พุทธธรรม	ประถมศึกษา	-	คนงานทั่วไป	-	คนงานทั่วไป	๙,๐๐๐	-	๑,๐๐๐			
๖๗	นายสัญญา พุ่มเสถียร	มัธยมศึกษาตอนต้น	-	คนสวน	-	คนสวน	๙,๐๐๐	-	๑,๐๐๐			
๖๘	นางสาววรรณสุขและสิ่งแวตล้อม -ว่าง-	-	๐๖-๐๑๐๕-๐๐๑	ผู้อำนวยการกองสาธารณสุขฯ (นักบริหารงานสาธารณสุข)	๘	ผู้อำนวยการกองสาธารณสุขฯ (นักบริหารงานสาธารณสุข)	-	-	-			
๖๙	นายยุทธนา รัตมนตรี	สาธารณสุขศาสตรบัณฑิต	๐๖-๐๑๐๕-๐๐๒	หน.ฝ่ายบริหารงานสาธารณสุข (นักบริหารงานสาธารณสุข)	๗	หน.ฝ่ายบริหารงานสาธารณสุข (นักบริหารงานสาธารณสุข)	๒๗,๔๘๐	๑,๕๐๐	-			
๗๐	นางสาวเนาวรัตน์ พรหมหาญ	วิทยาศาสตร์บัณฑิต	๐๖-๐๔๓๓-๐๐๑	พยาบาลวิชาชีพ	๗๖	พยาบาล	๒๘,๐๓๐	๓,๕๐๐	๒,๗๐๐			
๗๑	นางสาวศิริณา มณีแดง	วิทยาศาสตร์บัณฑิต	๐๖-๐๔๒๒-๐๐๑	นักวิชาการสุขาภิบาล	๖๖	นักวิชาการสุขาภิบาล	๒๔,๙๗๐	-	-			
๗๒	นายสุรพันธ์ แจ่มประวิทย์	รัฐประศาสนศาสตรบัณฑิต	๐๖-๐๒๑๑-๐๐๒	เจ้าพนักงานธุรการ	๖๖	เจ้าพนักงานธุรการ	๒๐,๓๖๐	-	-			
๗๓	นางสุนิสา ภูประเสริฐ	ปวท.	๐๖-๐๔๒๒-๐๐๒	สัตวแพทย์	๗๖	สัตวแพทย์	๒๖,๔๖๐	-	-			
๗๔	นายสัมพันธ์ จันทน์รัมย์	มัธยมศึกษาตอนต้น	-	พนักงานขับรถยนต์	-	พนักงานขับรถยนต์	๒๐,๓๖๐	-	-			
๗๕	นางสมใจ เรืองจันทร์	ประกาศนียบัตรวิชาชีพ	-	คนงาน	-	คนงาน	๑๘,๔๘๐	-	-			
๗๖	นางชนัญญา คุ้มค รอง	พยาบาลศาสตรมหาบัณฑิต	-	ผู้ช่วยพยาบาลวิชาชีพ	-	ผู้ช่วยพยาบาล	๑๖,๓๑๐	-	๑,๒๐๐			

ลำดับ ที่	ชื่อ - สกุล	คุณวุฒิ	เลขที่ตำแหน่ง	ตำแหน่ง	ระดับ	กรอบอัตราค่าจ้างใหม่			เงินเดือน			หมายเหตุ
						เลขที่ตำแหน่ง	ตำแหน่ง	ระดับ	เงินเดือน ตำแหน่ง	เงินเดือน	เงินประจำ ตำแหน่ง	
๓๗	นางสาวณีนุช เมืองน้อย	วิทยาศาสตร์บัณฑิต	-	คณงานทั่วไป	-	๙,๐๐๐	-	๑,๐๐๐	-	๑,๐๐๐		
๓๘	นายอำนาจ เถาเล็ก	ศิลปศาสตรบัณฑิต	-	นักการภารโรง	-	๙,๐๐๐	-	๑,๐๐๐	-	๑,๐๐๐		
๓๙	นายพกร นิสภา	ประถมศึกษา	-	คณงานประจำรถขยะ	-	๙,๐๐๐	-	๑,๐๐๐	-	๑,๐๐๐		
๔๐	นายพิมล กาละสังข์	ประถมศึกษา	-	พนักงานขับรถยนต์	-	๙,๐๐๐	-	๑,๐๐๐	-	๑,๐๐๐		
๔๑	กองการศึกษ -ว่าง-	-	๐๘-๐๑๐๘-๐๐๑	ผู้อำนวยการกองการศึกษา	๘							
๔๒	นางเพ็ญพิชญา คยเดช	ศึกษาศาสตรมหาบัณฑิต	๐๘-๐๑๐๘-๐๐๒	หัวหน้าฝ่ายบริหารการศึกษา (นักบริหารการศึกษา)	๖							
๔๓	นางสาวณัฐปภัทร์ รมะเพชร	ประกาศนียบัตรวิชาชีพชั้นสูง	๐๘-๐๒๑๒-๐๐๓	เจ้าพนักงานธุรการ	๖ว							
๔๔	นางอุทัย คลี่เกษร	ครูศาสตรบัณฑิต	๘๖-๒-๐๐๔๗	ครู	คศ.๑							
๔๕	นางสาวกัญญา ตรีทศ	ครูศาสตรบัณฑิต	๘๖-๒-๐๐๔๘	ครู	คศ.๑							
๔๖	นางปิยะมาศ อรุณสมาร	ครูศาสตรบัณฑิต	๘๖-๒-๐๐๔๙	ครูผู้ดูแลเด็ก	ครูผู้ช่วย							
๔๗	นางสาววัลภา ประสมทอง	ครูศาสตรบัณฑิต	๘๖-๒-๐๑๕๕	ครู	คศ.๑							

ลำดับ ที่	ชื่อ - สกุล	คุณวุฒิ	เลขที่ตำแหน่ง	ตำแหน่ง	ระดับ	กรอบอัตราค่าจ้างใหม่			เงินเดือน			หมายเหตุ
						เลขที่ตำแหน่ง	ตำแหน่ง	ระดับ	เงินเดือน	เงินประจำ ตำแหน่ง	เงินเพิ่มอื่น ๆ/ (เงินค่าตอบแทน)	
๘๘	นางพัชรา เชาวช่างเหล็ก	ครูศาสตรบัณฑิต	๘๖-๒-๐๑๘๖	ครู	คศ.๑	๘๖-๒-๐๑๘๖	ครู	คศ.๑	๑๕,๕๓๐	-	-	
๘๙	นางชุตินันท์ โออ้อม	รัฐศาสตรบัณฑิต	-	คณงานทั่วไป	-	-	คณงานทั่วไป	-	๙,๐๐๐	-	๑,๐๐๐	
๙๐	นายศรวิฑูร แดงเดช	วิทยาศาสตร์บัณฑิต	-	คณงานทั่วไป	-	-	คณงานทั่วไป	-	๙,๐๐๐	-	๑,๐๐๐	
๙๑	นางสาวปิยบุตร ศรีทิศ	บริหารธุรกิจบัณฑิต	-	ผู้ช่วยครูผู้ดูแลเด็ก	-	-	ผู้ดูแลเด็ก	-	๑๑,๑๙๐	-	๒,๐๐๐	
๙๒	นางปรีดา ชูมณี	ศึกษาศาสตรบัณฑิต	-	ผู้ช่วยครูผู้ดูแลเด็ก	-	-	ผู้ดูแลเด็ก	-	๑๑,๑๙๐	-	๒,๐๐๐	
๙๓	นางพวงมา วงษ์สุวรรณ	บริหารธุรกิจบัณฑิต	-	ผู้ช่วยครูผู้ดูแลเด็ก	-	-	ผู้ดูแลเด็ก	-	๑๐,๙๑๐	-	๒,๐๐๐	
๙๔	นายสันติรัตน์ เสาวรส	ศิลปศาสตรบัณฑิต	-	ผู้ช่วยครูผู้ดูแลเด็ก	-	-	ผู้ดูแลเด็ก	-	๑๑,๓๐๐	-	๑,๙๘๕	
๙๕	นางสาวพรพรรณนิภา แก้วเกตุ	บริหารธุรกิจบัณฑิต	-	คณงานทั่วไป	-	-	คณงานทั่วไป	-	๙,๐๐๐	-	๑,๐๐๐	
๙๖	นางสาวสุทธารณ สงพรหม	บัญชีศาสตรบัณฑิต	๑๒-๐๓๐๑-๐๐๑	เจ้าหน้าที่ตรวจสอบภายใน	๓	๑๑-๒๐-๓๒๐๕-๐๐๑	นักวิชาการตรวจสอบภายใน	ปฏิบัติการ	๑๖,๕๕๐	-	-	

๑๒. แนวทางการพัฒนาพนักงานเทศบาล ลูกจ้างประจำ และพนักงานจ้าง

การบริหารงานขององค์กรจะประสบความสำเร็จก็ต่อเมื่อองค์กรนั้นมีเจ้าหน้าที่ที่มีความรู้ความสามารถ และมีประสิทธิภาพในการทำงาน ซึ่งผู้ที่ปฏิบัติงานในองค์กรนั้น จะต้องมีการเรียนรู้และพัฒนาตนเองอยู่เสมอ โดยองค์กรเป็นผู้ดำเนินการให้ในรูปแบบใด รูปแบบหนึ่ง เพื่อให้ผู้ที่ปฏิบัติงานในองค์กรได้มีความรู้ ความเข้าใจ และสามารถปฏิบัติงานในหน้าที่ที่ได้รับมอบหมายได้อย่างมีประสิทธิภาพ ดังนั้น การพัฒนาบุคลากรในองค์กรจึงมีความจำเป็น และสำคัญยิ่งสำหรับภาคราชการ เนื่องจากเป็นกระบวนการวางแผนและดำเนินการให้พนักงานของรัฐปฏิบัติงานได้อย่างมีประสิทธิภาพ ด้วยทัศนคติและสำนึกที่ถูกต้องเพื่อช่วยให้งานของราชการบรรลุเป้าหมาย และวัตถุประสงค์ที่วางไว้ โดยในขณะเดียวกันตัวพนักงาน และลูกจ้าง ก็จะสามารถประสบความสำเร็จในการพัฒนาตนเองให้มีความรู้ความสามารถ และความพร้อมที่ก้าวขึ้นไปด้วย

เทศบาลตำบลวังไผ่ จึงได้กำหนดแนวทางการพัฒนาพนักงานเทศบาล ลูกจ้างประจำ และพนักงานจ้าง เพื่อเพิ่มพูนความรู้ ทักษะ ทักษะที่ดี มีคุณธรรมและจริยธรรม อันจะทำให้การปฏิบัติหน้าที่ของพนักงานของเทศบาล ทุกคน ทุกตำแหน่ง ได้มีโอกาสที่จะได้รับการพัฒนาในช่วงระยะเวลาตามแผนอัตรากำลัง ๓ ปี (พ.ศ. ๒๕๕๘ - ๒๕๖๐) ดังนี้

๑. การพัฒนาพนักงานเทศบาลที่ได้รับการบรรจุใหม่ หรือพนักงานจ้างที่ได้รับการสรรหาใหม่

- การพัฒนาความรู้ขั้นพื้นฐานในการปฏิบัติราชการ และการพัฒนาเกี่ยวกับหน้าที่ ความรับผิดชอบ
- ฝึกอบรมในขณะปฏิบัติงาน เพื่อให้ได้เรียนรู้เทคนิคในการทำงาน ซึ่งใช้วิธีการสอนแนะนำ โดยการมอบหมายให้ผู้บังคับบัญชา หรือหัวหน้าหน่วยงานที่เป็นผู้คอยแนะนำ ดูแล ช่วยเหลือ ของผู้บังคับบัญชา หัวหน้างานหรือพี่เลี้ยง ในหน่วยงานที่มีความชำนาญสูงสุด
- การประเมินผลและการติดตามผลการพัฒนา โดยประเมินความรู้ และทักษะตลอดจนทัศนคติ ของผู้รับการพัฒนา และติดตามการนำผลไปใช้ในการปฏิบัติงาน

๒. การพัฒนาพนักงานผู้ปฏิบัติงานเดิม

- เพื่อเพิ่มพูนความรู้ ทักษะ ทักษะที่ดี มีคุณธรรมจริยธรรม อันจะทำให้การปฏิบัติหน้าที่ราชการได้อย่างมีประสิทธิภาพ เช่น การฝึกอบรมนอกสถานที่ การศึกษาดูงานในหน่วยงาน

๑๓. ประกาศคุณธรรม จริยธรรมของพนักงานเทศบาล ลูกจ้างประจำ และพนักงานจ้าง

พนักงานเทศบาล ลูกจ้างประจำ และพนักงานจ้าง ของเทศบาลตำบลวังไผ่ทุกคน มีหน้าที่ดำเนินการ ให้เป็นไปตามกฎหมาย เพื่อรักษาประโยชน์ส่วนรวม เป็นกลางทางการเมือง อำนวยความสะดวก และให้บริการแก่ประชาชนตามหลักธรรมาภิบาล โดยจะต้องยึดมั่นในค่านิยมหลัก ๑๐ ประการ ดังนี้

- ๑) การยึดมั่นในระบอบประชาธิปไตยอันมีพระมหากษัตริย์ทรงเป็นประมุข
- ๒) การยึดมั่นในคุณธรรมและจริยธรรม
- ๓) การมีจิตสำนึกที่ดี ซื่อสัตย์ และรับผิดชอบ
- ๔) การยึดถือประโยชน์ของประเทศไทยเหนือกว่าประโยชน์ส่วนตน และไม่มีผลประโยชน์ทับซ้อน
- ๕) การยืนหยัดทำในสิ่งที่ถูกต้อง เป็นธรรม และถูกกฎหมาย
- ๖) การให้บริการแก่ประชาชนด้วยความรวดเร็ว มีอัธยาศัย และไม่เลือกปฏิบัติ
- ๗) การให้ข้อมูลข่าวสารแก่ประชาชนอย่างครบถ้วน ถูกต้อง และไม่บิดเบือนข้อเท็จจริง
- ๘) การมุ่งผลสัมฤทธิ์ของงาน รักษามาตรฐาน มีคุณภาพ โปร่งใส และตรวจสอบได้
- ๙) การยึดมั่นในหลักจรรยาวิชาชีพขององค์กร
- ๑๐) การสร้างจิตสำนึกให้ประชาชนในท้องถิ่นประพัติตนเป็นพลเมืองที่ตื่นร่วมกันพัฒนาชุมชน ให้น่าอยู่คู่คุณธรรม และดูแลสภาพแวดล้อมให้สอดคล้องรัฐธรรมนูญฉบับปัจจุบัน

